

华安香港精选股票型证券投资基金

基金产品资料概要更新

编制日期：2024年12月16日

送出日期：2024年12月17日

本概要提供本基金的重要信息，是招募说明书的一部分。

作出投资决定前，请阅读完整的招募说明书等销售文件。

一、产品概况

基金简称	华安香港精选股票（QDII）	基金代码	040018
基金管理人	华安基金管理有限公司	基金托管人	中国工商银行股份有限公司
境外投资顾问	-	境外托管人	The Hong Kong and Shanghai Banking Corporation Limited 香港上海汇丰银行有限公司
基金合同生效日	2010年9月19日	上市交易所及上市日期	-
基金类型	股票型	交易币种	人民币
运作方式	普通开放式	开放频率	每个开放日
基金经理	翁启森	开始担任本基金基金经理的日期	2010年9月19日
		证券从业日期	1994年8月1日
基金经理	苏圻涵	开始担任本基金基金经理的日期	2010年9月19日
		证券从业日期	2004年6月1日

二、基金投资与净值表现

(一) 投资目标与投资策略

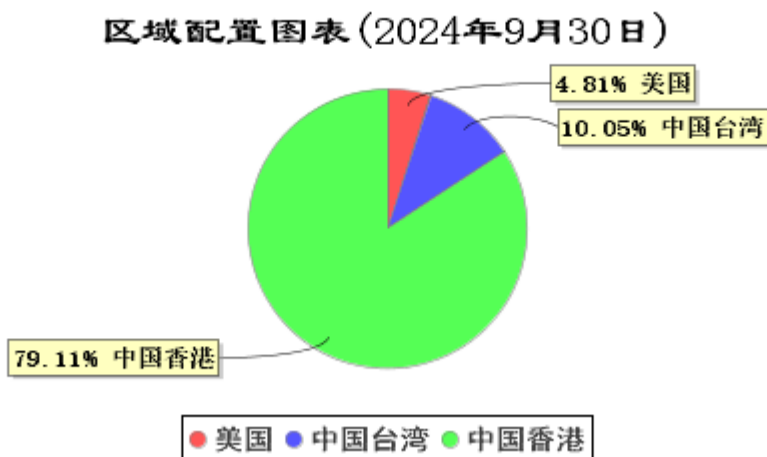
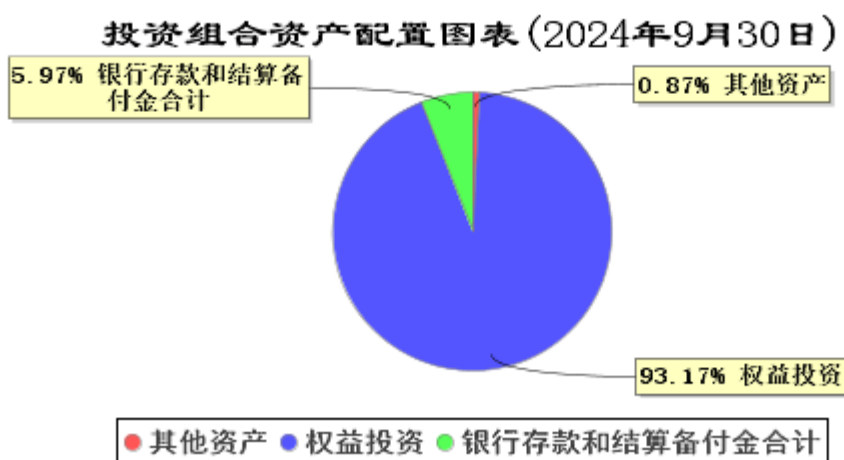
详情请阅读《招募说明书》中“基金的投资”章节的相关内容。

投资目标	在合理控制投资风险和保障基金资产流动性的基础上，追求中长期资本增值，力求为投资者获取超越业绩比较基准的回报。
投资范围	本基金投资于依法发行在香港证券市场交易的股票；同时为更好地实现投资目标，本基金也可少量投资于美国、新加坡、台湾等证券市场交易的在中国地区有重要经营活动（主营业务收入或利润的至少50%来自于中国）的企业发行的股票或存托凭证；投资范围亦包括债券、货币市场工具和中国证监会允许基金投资的其他金融工具。 本基金的投资组合为：股票资产不低于基金资产的60%，其中不低于80%的股票资产投资于香港证券市场；现金或者到期日在一年以内的政府债券不低于基金资产净值的5%，其中现金不包括结算备付金、存出保证金、应收申购款等。

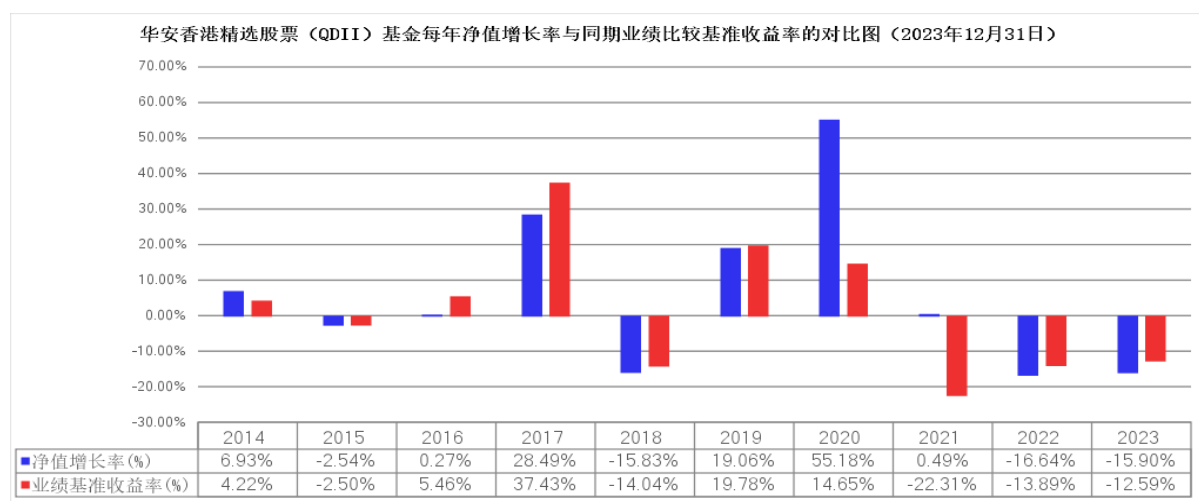
如法律法规或监管机构以后允许本基金投资其他品种，基金管理人在履行适当程序后，可以将其纳入投资范围。

主要投资策略	1、资产配置策略 2、股票投资策略 3、固定收益投资策略 4、金融衍生品投资策略
业绩比较基准	MSCI 中华指数 (MSCI Zhong Hua Index)
风险收益特征	本基金是一只主动投资的股票型基金，基金的风险与预期收益都要高于混合型基金和债券型基金，属于证券投资基金中的中高风险品种。

(二) 投资组合资产配置图表/区域配置图表



(三) 最近十年基金每年的净值增长率及与同期业绩比较基准的比较图



注：基金合同生效当年不满完整自然年度的，按实际期限计算净值增长率，基金的过往业绩不代表未来表现。

三、投资本基金涉及的费用

(一) 基金销售相关费用

以下费用在认购/申购/赎回基金过程中收取：

费用类型	份额（S）或金额（M） /持有期限（N）	收费方式/费率		备注
申购费 (前收费)	M < 100 万元	1.60%	-	非养老金客户
	100 万元 ≤ M < 500 万元	1.00%	-	非养老金客户
	500 万元 ≤ M < 1000 万元	0.50%	-	非养老金客户
	M ≥ 1000 万元	-	每笔 1000 元	非养老金客户
	-	-	每笔 500 元	养老金客户 (直销)
赎回费	N < 7 天	1.50%	-	-
	7 天 ≤ N < 365 天	0.50%	-	-
	1 年 ≤ N < 2 年	0.25%	-	-
	N ≥ 2 年	0.00%	-	-

(二) 基金运作相关费用

以下费用将从基金资产中扣除：

费用类别	收费方式/年费率或金额	收取方
管理费	1.5%	基金管理人和销售机构
托管费	0.3%	基金托管人
审计费用	42,000.00 元	会计师事务所
信息披露费	120,000.00 元	规定披露报刊
其他费用	《基金合同》生效后与基金相关的律师费、基金份额持有人大会费用、基金的证券交易费用、基金的银行汇划费用、基金的相关账户的开户费用、账户维护费用等费用，以及按照国家有关规定和《基金合同》约定，可以在基金财产中列支的其他费用。费用类别详见本基金《基金合同》及《招募说明书》或其更新。	

注：1、本基金交易证券、基金等产生的费用和税负，按实际发生额从基金资产扣除。

2、审计费用、信息披露费为基金整体承担费用，非单个份额类别费用，且年金额为预估值，最终实际金额以基金定期报告披露为准。

(三) 基金运作综合费用测算

若投资者认购/申购本基金份额，在持有期间，投资者需支出的运作费率如下表：

基金运作综合费率（年化）
1.86%

注：基金管理费率、托管费率、销售服务费率（若有）为基金现行费率，其他运作费用以最近一次基金年报披露的相关数据为基准测算。

四、风险揭示与重要提示

(一) 风险揭示

（一）本基金不提供任何保证。投资者可能损失投资本金。投资有风险，投资者购买基金时应认真阅读本基金的《招募说明书》等销售文件。

（二）本基金投资于海外证券市场，基金净值会因为所投资证券市场波动等因素产生波动。在投资本基金前，投资者应全面了解本基金的风险收益特征和产品特性，充分考虑自身的风险承受能力，从而获取基金投资收益，并承担相应的投资风险。本基金投资中的风险主要分为四类：（1）市场风险，本基金主要投资于香港证券市场，证券市场的价格可能会因为香港政治环境、宏观和微观经济因素、投资人风险收益偏好和市场流动程度等各种因素的变化而波动，从而产生市场风险，主要包括政策风险、经济周期风险、利率风险、信用风险、大宗交易风险、再投资风险、购买力风险、上市公司经营风险、国别市场风险、汇率风险等；（2）管理风险，本基金可能因为基金管理人的管理水平、管理手段和管理技术等因素，而影响基金收益水平；（3）流动性风险，包括基金资产不能迅速转变成现金，或变现成本很高，不能应付可能出现的投资人大额赎回的风险，证券投资中个券和个股的流动性风险等；（4）其他风险。

(二) 重要提示

中国证监会对本基金募集的注册，并不表明其对本基金的价值和收益做出实质性判断或保证，也不表明投资于本基金没有风险。

基金管理人依照恪尽职守、诚实守信、谨慎勤勉的原则管理和运用基金财产，但不保证基金一定盈利，也不得保证最低收益。

基金投资者自依基金合同取得基金份额，即成为基金份额持有人和基金合同的当事人。

各方当事人同意，因《基金合同》而产生的或与《基金合同》有关的一切争议，如经友好协商未能解决的，应提交中国国际经济贸易仲裁委员会，根据当时有效的仲裁规则进行仲裁。仲裁地点为北京，仲裁裁决是终局性的并对各方当事人具有约束力。

基金产品资料概要信息发生重大变更的，基金管理人将在三个工作日内更新，其他信息发生变更的，基金管理人每年更新一次。因此，本文件内容相比基金的实际情况可能存在一定的滞后，如需及时、准确获取基金的相关信息，敬请同时关注基金管理人发布的相关临时公告等。

五、其他资料查询方式

以下资料详见基金管理人网站：www.huaan.com.cn；客户服务电话：40088-50099

- （一）基金合同、托管协议、招募说明书
- （二）定期报告、包括基金季度报告、中期报告、年度报告
- （三）基金份额净值
- （四）基金销售机构及联系方式
- （五）其他重要资料