

# 华安智联混合型证券投资基金（LOF）

## 2024年第3季度报告

2024年9月30日

基金管理人：华安基金管理有限公司

基金托管人：中国建设银行股份有限公司

报告送出日期：2024年10月25日

## §1 重要提示

基金管理人的董事会及董事保证本报告所载资料不存在虚假记载、误导性陈述或重大遗漏，并对其内容的真实性、准确性和完整性承担个别及连带责任。

基金托管人中国建设银行股份有限公司根据本基金合同规定，于2024年10月23日复核了本报告中的财务指标、净值表现和投资组合报告等内容，保证复核内容不存在虚假记载、误导性陈述或者重大遗漏。

基金管理人承诺以诚实信用、勤勉尽责的原则管理和运用基金资产，但不保证基金一定盈利。

基金的过往业绩并不代表其未来表现。投资有风险，投资者在作出投资决策前应仔细阅读本基金的招募说明书。

本报告中财务资料未经审计。

本报告期自2024年7月1日起至9月30日止。

## §2 基金产品概况

基金简称	华安智联混合（LOF）	
场内简称	华安智联(扩位简称:华安智联 LOF)	
基金主代码	501073	
基金运作方式	契约型开放式	
基金合同生效日	2022年6月14日	
报告期末基金份额总额	211,276,266.44份	
投资目标	在严格控制风险的前提下，追求超越业绩比较基准的投资回报，力争实现基金资产的长期稳健增值。	
投资策略	1、资产配置策略； 2、科创板股票投资策略； 3、其他股票投资策略； 4、债券投资策略； 5、股指期货投资策略； 6、资产支持证券的投资策略； 7、存托凭证投资策略。	
业绩比较基准	中证800指数收益率×20%+中债综合指数收益率×80%	
风险收益特征	本基金为混合型证券投资基金，其预期风险收益水平高于债券型基金与货币市场基金，低于股票型基金。	
基金管理人	华安基金管理有限公司	
基金托管人	中国建设银行股份有限公司	
下属分级基金的基金简称	华安智联混合（LOF）A	华安智联混合（LOF）C
下属分级基金的场内简称	华安智联	-
下属分级基金的交易代码	501073	016071
报告期末下属分级基金的份额总额	210,998,419.45份	277,846.99份

### §3 主要财务指标和基金净值表现

#### 3.1 主要财务指标

单位：人民币元

主要财务指标	报告期（2024 年 7 月 1 日-2024 年 9 月 30 日）	
	华安智联混合（LOF）A	华安智联混合（LOF）C
1. 本期已实现收益	397,708.04	370.77
2. 本期利润	12,117,352.65	13,568.16
3. 加权平均基金份额本期利润	0.0565	0.0439
4. 期末基金资产净值	227,079,074.39	296,033.44
5. 期末基金份额净值	1.0762	1.0655

注：1、所述基金业绩指标不包括持有人认购或交易基金的各项费用，计入费用后实际收益水平要低于所列数字。

2、本期已实现收益指基金本期利息收入、投资收益、其他收入（不含公允价值变动收益）扣除相关费用后的余额，本期利润为本期已实现收益加上本期公允价值变动收益。

#### 3.2 基金净值表现

##### 3.2.1 基金份额净值增长率及其与同期业绩比较基准收益率的比较

华安智联混合（LOF）A

阶段	净值增长率①	净值增长率 标准差②	业绩比较基 准收益率③	业绩比较基 准收益率标 准差④	①—③	②—④
过去三个月	5.70%	1.06%	3.40%	0.29%	2.30%	0.77%
过去六个月	6.03%	0.88%	3.61%	0.24%	2.42%	0.64%
过去一年	8.89%	0.88%	4.47%	0.22%	4.42%	0.66%
过去三年	-	-	-	-	-	-
过去五年	-	-	-	-	-	-
自基金合同 生效起至今	2.65%	0.81%	3.28%	0.20%	-0.63%	0.61%

华安智联混合（LOF）C

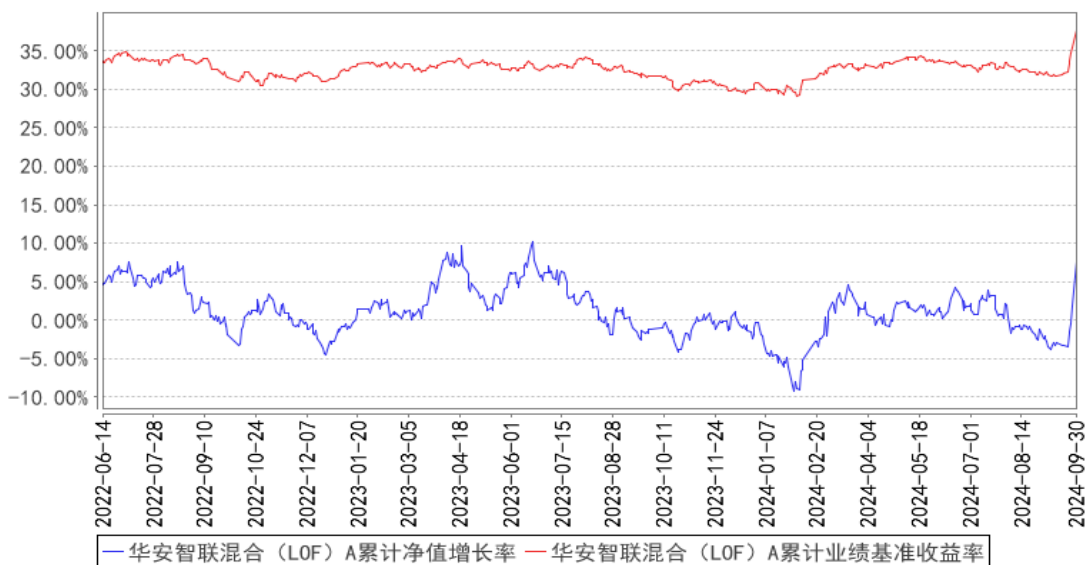
阶段	净值增长率①	净值增长率 标准差②	业绩比较基 准收益率③	业绩比较基 准收益率标 准差④	①—③	②—④
----	--------	---------------	----------------	-----------------------	-----	-----

				准差④		
过去三个月	5.59%	1.06%	3.40%	0.29%	2.19%	0.77%
过去六个月	5.82%	0.88%	3.61%	0.24%	2.21%	0.64%
过去一年	8.34%	0.88%	4.47%	0.22%	3.87%	0.66%
过去三年	-	-	-	-	-	-
过去五年	-	-	-	-	-	-
自基金合同生效起至今	-0.99%	0.82%	2.28%	0.20%	-3.27%	0.62%

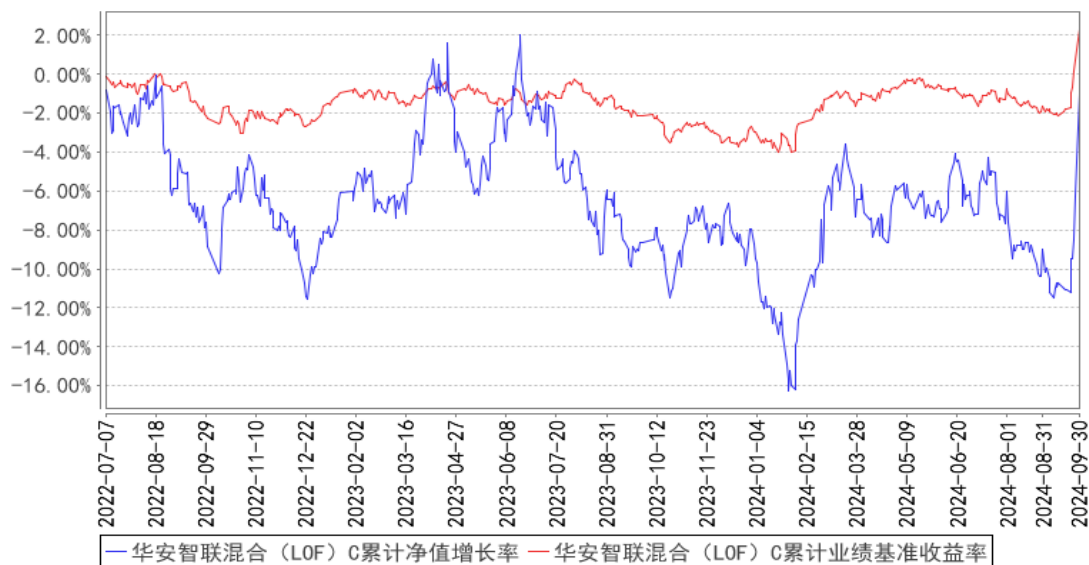
注：本基金 2022 年 07 月 07 日起新增 C 类基金份额。

### 3.2.2 自基金合同生效以来基金累计净值增长率变动及其与同期业绩比较基准收益率变动的比较

华安智联混合（LOF）A 累计净值增长率与同期业绩比较基准收益率的历史走势对比图



华安智联混合（LOF）C 累计净值增长率与同期业绩比较基准收益率的历史走势对比图



注：华安智联混合型证券投资基金（LOF）自 2022 年 07 月 07 日起新增 C 类基金份额。

## §4 管理人报告

### 4.1 基金经理（或基金经理小组）简介

姓名	职务	任本基金的基金经理期限		证券从业年限	说明
		任职日期	离任日期		
李欣	本基金的基金经理	2022 年 6 月 14 日	-	14 年	硕士研究生，14 年证券、基金从业经历，拥有基金从业资格证书。曾任华泰联合证券有限责任公司研究员。2012 年 5 月加入华安基金，任投资研究部研究员。2015 年 7 月起担任华安智能装备主题股票型证券投资基金的基金经理。2017 年 7 月至 2019 年 11 月，同时担任华安文体健康主题灵活配置混合型证券投资基金的基金经理。2018 年 6 月起，同时担任华安中小盘成长混合型证券投资基金的基金经理。2019 年 3 月起，同时担任华安低碳生活混合型证券投资基金的基金经理。2019 年 6 月至 2021 年 3 月，同时担任华安科创主题 3 年封闭运作灵活配置混合型证券投资基金的基金经理。2019 年 11 月起，同时担任华安科技动力混合型证券投资基金的基金经理。2020 年 3 月起，同时担任华安科技创新混合型证券投资基金的基金经理。2021 年 3 月起，同时担任华安汇宏精选混合型证券投资基金的基金经理。2022

					年 3 月至 2022 年 6 月，同时担任华安科创主题 3 年封闭运作灵活配置混合型证券投资基金的基金经理。2022 年 6 月起，同时担任华安智联混合型证券投资基金（LOF）（由华安科创主题 3 年封闭运作灵活配置混合型证券投资基金转型而来）的基金经理。
朱才敏	本基金的基金经理	2022 年 6 月 14 日	-	17 年	<p>硕士研究生，17 年基金行业从业经历。2007 年 7 月应届生毕业进入华安基金，历任金融工程部风险管理员、产品经理、固定收益部研究员、基金经理助理等职务。2014 年 11 月至 2017 年 7 月，同时担任华安月月鑫短期理财债券型证券投资基金、华安季季鑫短期理财债券型证券投资基金、华安月安鑫短期理财债券型证券投资基金的基金经理。2014 年 11 月至 2022 年 2 月，同时担任华安汇财通货币市场基金的基金经理。2014 年 11 月起，同时担任华安双债添利债券型证券投资基金的基金经理。2015 年 5 月起同时担任华安新回报灵活配置混合型证券投资基金的基金经理。2016 年 4 月至 2018 年 10 月，同时担任华安安禧保本混合型证券投资基金的基金经理。2018 年 10 月至 2023 年 1 月，同时担任华安安禧灵活配置混合型证券投资基金的基金经理。2016 年 9 月至 2018 年 1 月，同时担任华安新财富灵活配置混合型证券投资基金的基金经理。2016 年 11 月至 2017 年 12 月，同时担任华安新希望灵活配置混合型证券投资基金的基金经理。2016 年 12 月至 2023 年 7 月，同时担任华安新泰利灵活配置混合型证券投资基金的基金经理。2017 年 3 月至 2020 年 11 月，同时担任华安睿安定期开放混合型证券投资基金的基金经理。2019 年 5 月至 2022 年 2 月，同时担任华安鼎信 3 个月定期开放债券型发起式证券投资基金的基金经理。2019 年 7 月至 2021 年 3 月，同时担任华安日日鑫货币市场基金的基金经理。2019 年 8 月至 2021 年 3 月，同时担任华安年年丰一年定期开放债券型证券投资基金的基金经理。2021 年 3 月至 2022 年 6 月，同时担任华安科创主题 3 年封闭运作灵活配</p>

					置混合型证券投资基金的基金经理。2022 年 6 月起，同时担任华安智联混合型证券投资基金（LOF）（由华安科创主题 3 年封闭运作灵活配置混合型证券投资基金转型而来）的基金经理。2021 年 3 月至 2023 年 3 月，同时担任华安添颐混合型发起式证券投资基金的基金经理。2021 年 7 月起，同时担任华安添和一年持有期债券型证券投资基金的基金经理。2023 年 1 月至 2024 年 8 月，同时担任华安年年盈定期开放债券型证券投资基金的基金经理。2023 年 3 月起，同时担任华安稳健回报混合型证券投资基金的基金经理。
--	--	--	--	--	---

注：此处的任职日期和离任日期均指公司作出决定之日，即以公告日为准。证券从业的含义遵从行业协会《证券投资基金经营机构董事、监事、高级管理人员及从业人员监督管理办法》的相关规定。

#### 4.2 管理人对报告期内本基金运作遵规守信情况的说明

本报告期内，本基金管理人严格遵守《证券投资基金法》等有关法律法规及基金合同、招募说明书等有关基金法律文件的规定，本着诚实信用、勤勉尽责的原则管理和运用基金资产，在控制风险的前提下，为基金份额持有人谋求最大利益，不存在违法违规或未履行基金合同承诺的情形。

#### 4.3 公平交易专项说明

##### 4.3.1 公平交易制度的执行情况

根据中国证监会《证券投资基金管理公司公平交易制度指导意见》，公司制定了《华安基金管理有限公司公平交易管理制度》，将各投资组合在研究分析、投资决策、交易执行等方面全部纳入公平交易管理中。控制措施包括：在研究环节，研究员在为公司管理的各类投资组合提供研究信息、投资建议过程中，使用晨会发言、邮件发送、登录在研究报告管理系统等方式来确保各类投资组合经理可以公平享有信息获取机会。在投资环节，公司各投资组合经理根据投资组合的风格和投资策略，制定并严格执行交易决策规则，以保证各投资组合交易决策的客观性和独立性。同时严格执行投资决策委员会、投资总监、投资组合经理等各投资决策主体授权机制，投资组合经理在授权范围内自主决策，超过投资权限的操作需要经过严格的审批程序。在交易环节，公司实行强制公平交易机制，确保各投资组合享有公平的交易执行机会。（1）交易所二级市场业务，遵循价格优先、时间优先、比例分配、综合平衡的控制原则，实现同一时间下达指令的

投资组合在交易时机上的公平性。（2）交易所一级市场业务，投资组合经理按意愿独立进行业务申报，由集中交易部对外进行申报。若该业务以公司名义进行申报与中签，则按实际中签情况以比例分配原则进行分配。（3）银行间市场业务遵循指令时间优先原则，先到先询价的控制原则。交易监控、分析与评估环节，公司风险管理部对公司旗下的各投资组合投资境内证券市场上市交易的投资品种、进行场外的非公开发行股票申购、以公司名义进行的债券一级市场申购、不同投资组合同日和临近交易日的反向交易以及可能导致不公平交易和利益输送的异常交易行为进行监控，根据市场公认的第三方信息（如：中债登的债券估值），定期对各投资组合与交易对手之间议价交易的交易价格公允性进行审查，对不同投资组合临近交易日的同向交易的交易时机和交易价差进行分析。本报告期内，公司公平交易制度总体执行情况良好。

### 4.3.2 异常交易行为的专项说明

根据中国证监会《证券投资基金管理公司公平交易制度指导意见》，公司风险管理部会同基金投资、交易部门讨论制定了各类投资组合针对股票、债券、回购等投资品种在交易所及银行间的同日反向交易控制规则，并在投资系统中进行了设置，实现了完全的系统控制。同时加强了对各类投资组合间的同日反向交易的监控与隔日反向交易的检查；风险管理部开发了同向交易分析系统，对相关同向交易指标进行持续监控，并定期对组合间的同向交易行为进行了重点分析。

本报告期内，因组合流动性管理或投资策略调整需要，除指数基金以外的所有投资组合参与的交易所公开竞价交易中，同日反向交易成交较少的单边交易量超过该证券当日成交量的 5% 的次数为 1 次，未出现异常交易。

## 4.4 报告期内基金的投资策略和运作分析

报告期内，非银金融、房地产、综合、商贸零售等行业涨幅居前，煤炭、石油石化、公用事业等行业表现相对弱势。9 月底，在一系列货币、财政、产业、金融政策的强力支持之下，市场预期出现了强有力的反转，各行业普涨，其中券商、地产等行业受益于政策的路径更加直接、程度更加显著，涨幅居前。我们认为，一系列政策的推出，将持续、有力、全面地推动经济和预期的向好发展，带来持续的市场投资机会。

本季度我们在基金投资和行业研究方面，依然重点看好和聚焦新质生产力相关的产业，其中，我们长期聚焦信息产业（TMT）、新能源、生物医院等行业，我们认为这些行业处于持续的科技创新和商业模式创新中，其在技术、产品、产业链、生态系统等各方面的持续成长能够不断内化为公司的竞争力和护城河。目前 AI 依旧是信息产业和新质生产力范畴中极具产业空间的方向。近期，ChatGPT o1 的推出，表明 AI 在逻辑推理和数理化生等专业技术领域的智能水平快



速提升，已可比肩专业人士，展现出完全不同于以往的应用可能性和商业价值。而支撑 ChatGPT o1 性能提升的，从算法角度是强化学习（Reinforcement Learning）和 COT(Chain of Thought) 的大量应用，从硬件角度是更大规模的推理(Inference)算力消耗。

在投资角度，我们国内有大量优质公司长期深度参与全球 AI 产业链分工，例如光模块、高速数通 PCB、AI 服务器等；同时，我国本土的 AI 核心产业链也在快速发展，在 AI 算力芯片、交换机芯片、光通讯芯片等核心环节，也有一批快速发展的公司值得深度研究和投资。半导体作为 AI 产业的基础，从先进制程半导体制造到半导体设备、功率芯片等环节，都在 AI 带来的这一波产业变革中得到快速的发展机遇，其中有很多值得投资的优秀标的。除了 AI 为代表的 TMT 行业，我们看到，我国科技产业在新能源、生物医药等领域也在蓬勃发展，其中有许多优质公司历经产业周期洗礼，逐渐具备了一流的全球竞争力，例如在光储、电力电子和高效能源变换、创新药等领域。我们在这些方向上，基于深度研究和长期跟踪进行投资。

本基金在确定投资标的和投资比例时，参考基金合同中对投资方向的相关表述。

#### 4.5 报告期内基金的业绩表现

截至 2024 年 9 月 30 日，本基金 A 类份额净值为 1.0762 元，C 类份额净值为 1.0655 元，本报告期 A 类份额净值增长率为 5.70%，同期业绩比较基准增长率为 3.40%，C 类份额净值增长率为 5.59%，同期业绩比较基准增长率为 3.40%。

#### 4.6 报告期内基金持有人数或基金资产净值预警说明

本基金报告期内不存在基金持有人数低于 200 人或基金资产净值低于 5000 万元的情形。

## §5 投资组合报告

### 5.1 报告期末基金资产组合情况

序号	项目	金额（元）	占基金总资产的比例（%）
1	权益投资	100,313,192.89	40.46
	其中：股票	100,313,192.89	40.46
2	基金投资	-	-
3	固定收益投资	130,548,482.81	52.65
	其中：债券	130,548,482.81	52.65
	资产支持证券	-	-
4	贵金属投资	-	-
5	金融衍生品投资	-	-
6	买入返售金融资产	-	-
	其中：买断式回购的买入返售金融资产	-	-

	产		
7	银行存款和结算备付金合计	17,059,532.14	6.88
8	其他资产	37,584.83	0.02
9	合计	247,958,792.67	100.00

## 5.2 报告期末按行业分类的股票投资组合

### 5.2.1 报告期末按行业分类的境内股票投资组合

代码	行业类别	公允价值（元）	占基金资产净值比例（%）
A	农、林、牧、渔业	-	-
B	采矿业	-	-
C	制造业	84,587,001.30	37.20
D	电力、热力、燃气及水生产和供应业	676,900.00	0.30
E	建筑业	-	-
F	批发和零售业	-	-
G	交通运输、仓储和邮政业	-	-
H	住宿和餐饮业	-	-
I	信息传输、软件和信息技术服务业	13,718,065.21	6.03
J	金融业	-	-
K	房地产业	-	-
L	租赁和商务服务业	-	-
M	科学研究和技术服务业	617,443.84	0.27
N	水利、环境和公共设施管理业	4,164.72	0.00
O	居民服务、修理和其他服务业	-	-
P	教育	-	-
Q	卫生和社会工作	709,617.82	0.31
R	文化、体育和娱乐业	-	-
S	综合	-	-
	合计	100,313,192.89	44.12

### 5.2.2 报告期末按行业分类的港股通投资股票投资组合

本基金本报告期末未持有港股通股票。

## 5.3 期末按公允价值占基金资产净值比例大小排序的股票投资明细

### 5.3.1 报告期末按公允价值占基金资产净值比例大小排序的前十名股票投资明细

序号	股票代码	股票名称	数量（股）	公允价值（元）	占基金资产净值比例（%）
1	688036	传音控股	71,273	7,692,494.89	3.38
2	002463	沪电股份	162,410	6,522,385.60	2.87
3	688256	寒武纪	21,179	6,124,119.64	2.69

4	002475	立讯精密	134,600	5,849,716.00	2.57
5	300308	中际旭创	36,300	5,621,418.00	2.47
6	300502	新易盛	32,400	4,211,028.00	1.85
7	002371	北方华创	10,800	3,952,584.00	1.74
8	601138	工业富联	156,400	3,939,716.00	1.73
9	688041	海光信息	36,653	3,785,521.84	1.66
10	688700	东威科技	148,870	3,702,396.90	1.63

#### 5.4 报告期末按债券品种分类的债券投资组合

序号	债券品种	公允价值（元）	占基金资产净值比例（%）
1	国家债券	6,189,327.12	2.72
2	央行票据	-	-
3	金融债券	57,541,226.12	25.31
	其中：政策性金融债	10,387,852.05	4.57
4	企业债券	50,575,630.69	22.24
5	企业短期融资券	-	-
6	中期票据	6,045,774.58	2.66
7	可转债（可交换债）	349,069.29	0.15
8	同业存单	9,847,455.01	4.33
9	其他	-	-
10	合计	130,548,482.81	57.42

#### 5.5 报告期末按公允价值占基金资产净值比例大小排序的前五名债券投资明细

序号	债券代码	债券名称	数量（张）	公允价值（元）	占基金资产净值比例（%）
1	232480061	24 工行二级资本债 01A(BC)	180,000	17,887,093.15	7.87
2	2120107	21 浙商银行永续债	100,000	10,629,874.32	4.68
3	2128022	21 交通银行永续债	100,000	10,413,554.52	4.58
4	180206	18 国开 06	100,000	10,387,852.05	4.57
5	115234	23 诚通 03	100,000	10,271,232.88	4.52

#### 5.6 报告期末按公允价值占基金资产净值比例大小排序的前十名资产支持证券投资 明细

本基金本报告期末未持有资产支持证券。

#### 5.7 报告期末按公允价值占基金资产净值比例大小排序的前五名贵金属投资明细

本基金本报告期末未持有贵金属投资。

#### 5.8 报告期末按公允价值占基金资产净值比例大小排序的前五名权证投资明细

本基金本报告期末未持有权证投资。

## 5.9 报告期末本基金投资的股指期货交易情况说明

### 5.9.1 报告期末本基金投资的股指期货持仓和损益明细

本基金本报告期末未持有股指期货。

### 5.9.2 本基金投资股指期货的投资政策

无。

## 5.10 报告期末本基金投资的国债期货交易情况说明

### 5.10.1 本期国债期货投资政策

无。

### 5.10.2 报告期末本基金投资的国债期货持仓和损益明细

本基金本报告期末未持有国债期货。

### 5.10.3 本期国债期货投资评价

无。

## 5.11 投资组合报告附注

### 5.11.1 本基金投资的前十名证券的发行主体本期是否出现被监管部门立案调查，或在报告编制日前一年内受到公开谴责、处罚的情形

本基金投资的前十名证券的发行主体中，浙商银行股份有限公司在报告编制日前一年内曾受到国家金融监督管理总局浙江监管局的处罚；交通银行股份有限公司在报告编制日前一年内曾受到国家金融监督管理总局的处罚；中国农业银行股份有限公司在报告编制日前一年内曾受到国家金融监督管理总局、国家外汇管理局北京市分局的处罚。

本基金对上述主体所发行证券的投资决策程序符合公司投资制度的规定。

报告期内，本基金投资的前十名其他证券的发行主体没有被监管部门立案调查的，也没有在报告编制日前一年内受到公开谴责、处罚的情况。

### 5.11.2 基金投资的前十名股票是否超出基金合同规定的备选股票库

本基金投资的前十名股票中，不存在投资于超出基金合同规定备选股票库之外的股票。

### 5.11.3 其他资产构成

序号	名称	金额（元）
1	存出保证金	15,540.24
2	应收证券清算款	-

3	应收股利	-
4	应收利息	-
5	应收申购款	22,044.59
6	其他应收款	-
7	其他	-
8	合计	37,584.83

#### 5.11.4 报告期末持有的处于转股期的可转换债券明细

序号	债券代码	债券名称	公允价值（元）	占基金资产净值比例（%）
1	113053	隆 22 转债	190,425.23	0.08
2	113061	拓普转债	158,644.06	0.07

#### 5.11.5 报告期末前十名股票中存在流通受限情况的说明

本基金本报告期末前十名股票中不存在流通受限情况。

### §6 开放式基金份额变动

单位：份

项目	华安智联混合（LOF）A	华安智联混合（LOF）C
报告期期初 基金 份额总额	219,675,387.28	341,698.98
报告期期间基金总申购份额	556,250.99	49,647.07
减：报告期期间基金总赎回份额	9,233,218.82	113,499.06
报告期期间基金拆分变动份额（份额减少以“-”填列）	-	-
报告期期末基金份额总额	210,998,419.45	277,846.99

### §7 基金管理人运用固有资金投资本基金情况

#### 7.1 基金管理人持有本基金份额变动情况

无。

#### 7.2 基金管理人运用固有资金投资本基金交易明细

无。

### §8 影响投资者决策的其他重要信息

#### 8.1 报告期内单一投资者持有基金份额比例达到或超过 20%的情况

无。

### §9 备查文件目录

## 9.1 备查文件目录

- 1、《华安智联混合型证券投资基金（LOF）基金合同》
- 2、《华安智联混合型证券投资基金（LOF）招募说明书》
- 3、《华安智联混合型证券投资基金（LOF）托管协议》

## 9.2 存放地点

基金管理人和基金托管人的住所，并登载于基金管理人互联网站

<http://www.huaan.com.cn>。

## 9.3 查阅方式

投资者可登录基金管理人互联网站查阅，或在营业时间内至基金管理人或基金托管人的住所免费查阅。

华安基金管理有限公司

2024 年 10 月 25 日