

华安日日鑫货币市场基金（华安日日鑫货币B）基金产 品资料概要更新

编制日期：2022年5月27日

送出日期：2022年5月30日

本概要提供本基金的重要信息，是招募说明书的一部分。
作出投资决定前，请阅读完整的招募说明书等销售文件。

一、产品概况

基金简称	华安日日鑫货币	基金代码	040038
下属基金简称	华安日日鑫货币B	下属基金代码	040039
基金管理人	华安基金管理有限公司	基金托管人	中国建设银行股份有限公司
基金合同生效日	2012-11-26		
基金类型	货币市场基金	交易币种	人民币
运作方式	开放式（普通开放式）	开放频率	每个开放日
基金经理	李邦长	开始担任本基金基金经理的日期	2016-03-02
		证券从业日期	2010-03-20
	孙丽娜	开始担任本基金基金经理的日期	2021-03-08
		证券从业日期	2010-08-16

二、基金投资与净值表现

（一）投资目标与投资策略

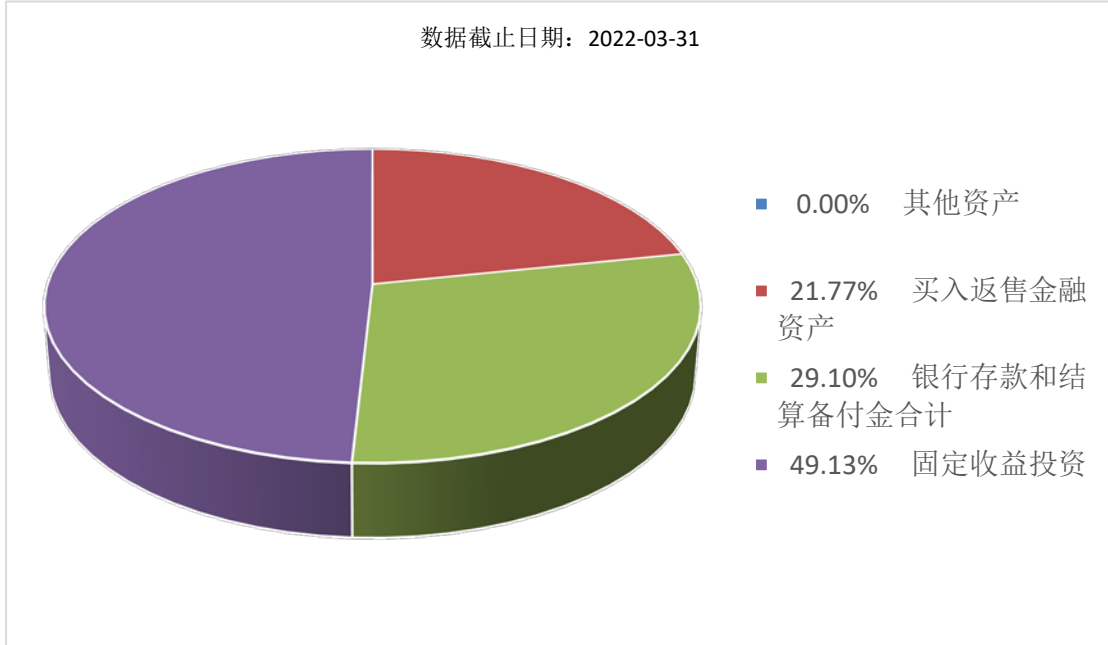
详情请阅读《招募说明书》中“基金的投资”章节的相关内容。

投资目标	为满足投资人现金管理和日常理财需求，本基金在力求本金安全、确保基金资产流动性的基础上，追求稳定的当期收益，谋求资产的稳定增值。
投资范围	本基金投资于法律法规及监管机构允许投资的金融工具，包括：现金、期限在1年以内（含1年）的银行存款、债券回购、中央银行票据、同业存单；剩余期限在397天以内（含397天）的债券、非金融企业债务融资工具、资产支持证券，以及中国证监会、中国人民银行认可的其他具有良好流动性的金融工具。 如法律法规或监管机构以后允许基金投资其他品种，基金管理人在履行适当程序后，可以将其纳入投资范围。
主要投资策略	1. 整体资产配置策略 2. 类属资产配置策略 3. 个券选择策略 4. 流动性管理策略 5. 资产支持证券的投资策略

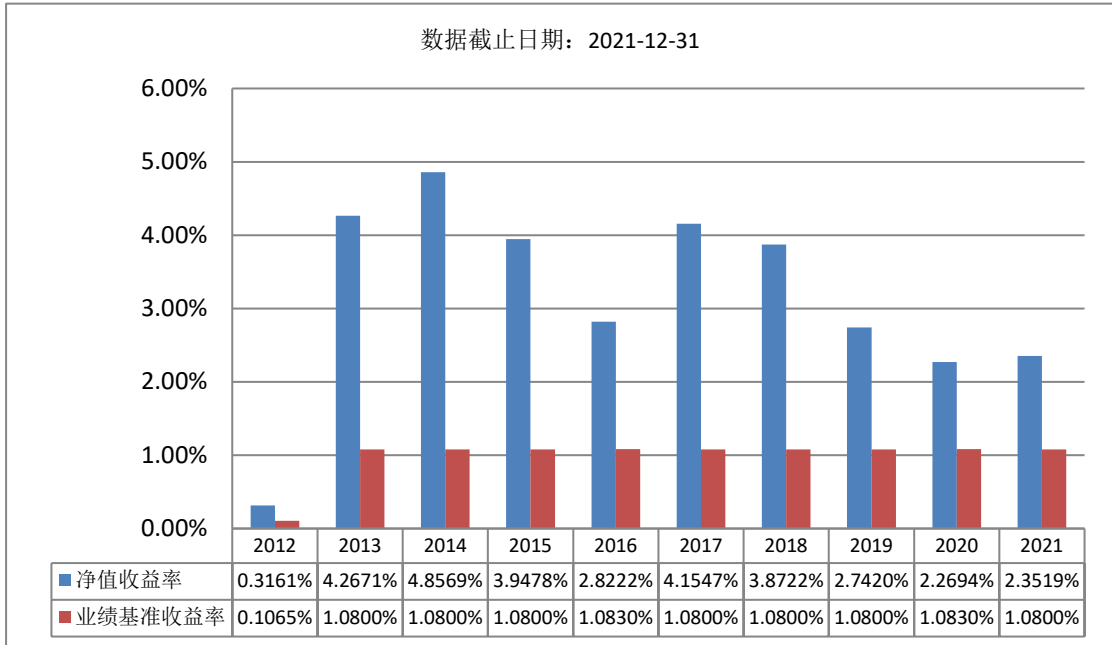
业绩比较基准	同期七天通知存款利率（税后）
风险收益特征	本基金为货币市场基金，属于证券投资基金中的低风险品种。本基金的风险和预期收益低于股票型基金、混合型基金和债券型基金。

(二) 投资组合资产配置图表/区域配置图表

投资组合资产配置图表



(三) 最近十年基金每年的净值收益率及与同期业绩比较基准的比较图



注：基金合同生效当年不满完整自然年度的，按实际期限计算净值收益率，基金的过往业绩不代表未来表现

三、投资本基金涉及的费用

(一) 基金销售相关费用

本基金不收取申购费用和赎回费用。但在满足相关流动性风险管理要求的前提下，为确保基金平稳运作，避免诱发系统性风险，基金管理人将对当日单个基金份额持有人申请赎回基金份额超过基金总份额1%以上的赎回申请（超过1%的部分）征收1%的强制赎回费用，并将上述赎回费用全额计入基金财产。基金管理人与基金托管人协商确认上述做法无益于基金利益最大化的情形除外：

（1）当本基金持有的现金、国债、中央银行票据、政策性金融债券以及5个交易日内到期的其他金融工具占基金资产净值的比例合计低于5%且偏离度为负时；

（2）当本基金前10名基金份额持有人的持有份额合计超过基金总份额50%，且本基金投资组合中现金、国债、中央银行票据、政策性金融债券以及5个交易日内到期的其他金融工具占基金资产净值的比例合计低于10%且偏离度为负时。

（二）基金运作相关费用

以下费用将从基金资产中扣除：

费用类别	收费方式/年费率
管理费	0.25%
托管费	0.10%
销售服务费	0.01%

注： 本基金交易证券、基金等产生的费用和税负，按实际发生额从基金资产扣除。

四、风险揭示与重要提示

（一）风险揭示

（一）本基金不提供任何保证。投资者可能损失投资本金。投资有风险，投资者购买基金时应认真阅读本基金的《招募说明书》等销售文件。

（二）基金在投资运作过程中可能面临各种风险，既包括市场风险，也包括基金自身的管理风险、技术风险和合规风险等。

（三）本基金的特定风险

1、流动性风险

本基金面临的流动性风险主要表现在两个方面：一是基金建仓困难、或建仓成本很高，从而给基金净值带来不利影响；二是基金资产不能迅速变现、或变现成本很高，从而导致基金无法应付投资者大额赎回或因投资者大额赎回使基金净值大幅下跌等。造成这些风险的主要原因有两点：一是市场流动性不足，货币工具交投不活跃、成交匮乏；二是短期内大额申购或赎回资金进出，给基金头寸进而基础工具市场造成冲击。本基金为货币市场基金，作为一种重要的现金管理工具，不可避免会面临投资者的频繁大额申赎；另一方面，货币基金特有的摊余成本估值法和基金份额净值保持为1元的特性使得一旦基础工具市场大幅下跌，理性的投资者必然加速赎回（虽然“影子定价”可以在一定范围内缓解这一风险，但不能从根本上解决问题）。因此，本基金面临比其他类型基金更大的流动性风险。

2、场内基金份额二级市场交易价格折溢价的风险

尽管本基金将通过有效的套利机制使场内基金份额二级市场交易价格的折溢价控制在一定范围内，但基金份额在证券交易所的交易价格受诸多因素影响，存在不同于基金份额净值的情形，即存在价格折溢价的风险。

3、交易费用及二级市场流动性影响基金收益的风险

本基金在上海证券交易所上市交易，对于选择通过二级市场交易的投资人而言，其投资收益为买卖价差收益，交易费用和二级市场流动性因素都会在一定程度上影响投资人的投资收益。

4、对手方风险

交易对手在交易过程中发生违约而导致基金资产损失和收益变化的风险。本基金主要投资于银行存款、债券回购、短期融资券、超短期融资券等货币市场工具，在投资银行存款、

银行间市场债券逆回购等投资品种时需要引入交易对手方,而其一旦违约将会导致本基金无法获得约定收益或收回投资本金,带来交易对手方风险。

5、由于本基金采用摊余成本法计算资产净值,当市场利率出现大的波动,基金的影子价格和摊余成本法的估值之间可能会发生比较大的偏离。当两者偏离度较大时,可能给基金份额持有人带来损失。

(二) 重要提示

中国证监会对本基金募集的注册,并不表明其对本基金的价值和收益做出实质性判断或保证,也不表明投资于本基金没有风险。

基金管理人依照恪尽职守、诚实守信、谨慎勤勉的原则管理和运用基金财产,但不保证基金一定盈利,也不得保证最低收益。

基金投资者自依基金合同取得基金份额,即成为基金份额持有人和基金合同的当事人。

各方当事人同意,因《基金合同》而产生的或与《基金合同》有关的一切争议,如经友好协商未能解决的,应提交中国国际经济贸易仲裁委员会,根据当时有效的仲裁规则进行仲裁。仲裁地点为北京,仲裁裁决是终局性的并对各方当事人具有约束力。

基金产品资料概要信息发生重大变更的,基金管理人将在三个工作日内更新,其他信息发生变更的,基金管理人每年更新一次。因此,本文件内容相比基金的实际情况可能存在一定的滞后,如需及时、准确获取基金的相关信息,敬请同时关注基金管理人发布的相关临时公告等。

五、其他资料查询方式

以下资料详见基金管理人网站: www.huaan.com.cn; 客户服务电话: 40088-50099

- (一) 基金合同、托管协议、招募说明书
- (二) 定期报告、包括基金季度报告、中期报告、年度报告
- (三) 基金份额净值
- (四) 基金销售机构及联系方式
- (五) 其他重要资料