

上证龙头企业交易型开放式指数证券投资基金基金产品资料概要更新

编制日期：2020年12月17日

送出日期：2020年12月23日

本概要提供本基金的重要信息，是招募说明书的一部分。
作出投资决定前，请阅读完整的招募说明书等销售文件。

一、产品概况

基金简称	华安上证龙头 ETF	基金代码	510190
基金管理人	华安基金管理有限公司	基金托管人	中国工商银行股份有限公司
基金合同生效日	2010-11-18	上市交易所及上市日期	上海证券交易所 2011-01-10
基金类型	股票型	交易币种	人民币
运作方式	开放式（普通开放式）	开放频率	每个开放日
基金经理	苏卿云	开始担任本基金基金经理的日期	2017-12-25
		证券从业日期	2007-07-13
	刘璇子	开始担任本基金基金经理的日期	2020-11-02
		证券从业日期	2014-07-07

二、基金投资与净值表现

（一）投资目标与投资策略

详情请阅读《招募说明书》中“基金的投资”章节的相关内容。

投资目标	紧密跟踪标的指数，追求跟踪偏离度和跟踪误差最小化。
投资范围	本基金主要投资于标的指数成份股（含存托凭证）、备选成份股（含存托凭证）。为更好地实现投资目标，本基金可少量投资于部分非成份股（含存托凭证）、新股（含存托凭证）、债券、权证及中国证监会允许基金投资的其它金融工具。本基金投资于标的指数成份股和备选成份股的比例不低于基金资产净值的90%，权证及其他金融工具的投资比例依照法律法规或监管机构的规定执行。 如法律法规或监管机构以后允许基金投资其他品种，基金管理人在履行适当程序后，可以将其纳入投资范围。 本基金标的指数为上证龙头企业指数。
主要投资策略	本基金采用完全复制法，即完全按照标的指数成份股（含存托凭证）组成及其权重构建基金股票投资组合，并根据标的指数成份股票及其权重的变动进行相应调整。 本基金在综合考虑预期收益、风险、流动性等因素的基础上，根据审慎原则合理参与存托凭证的投资，以更好地跟踪标的指数，追求跟踪

偏离度和跟踪误差的最小化。

业绩比较基准

上证龙头企业指数

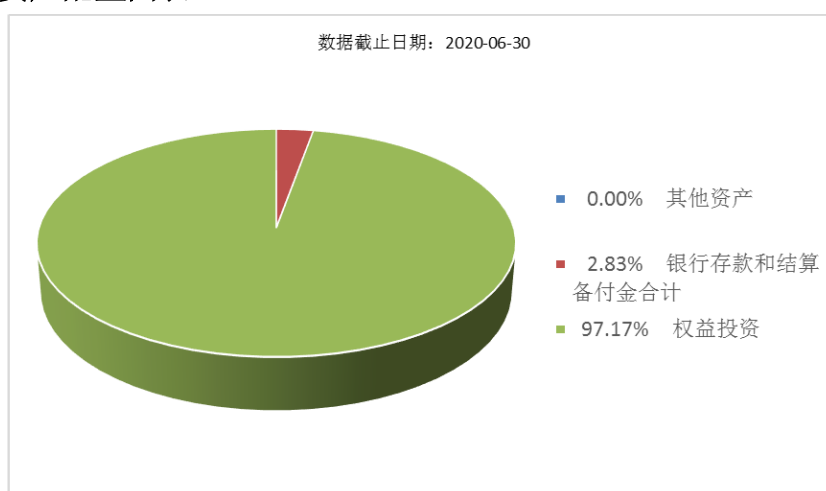
风险收益特征

本基金属于股票基金，风险与收益高于混合基金、债券基金与货币市场基金，属于证券投资基金中风险较高、收益较高的品种。

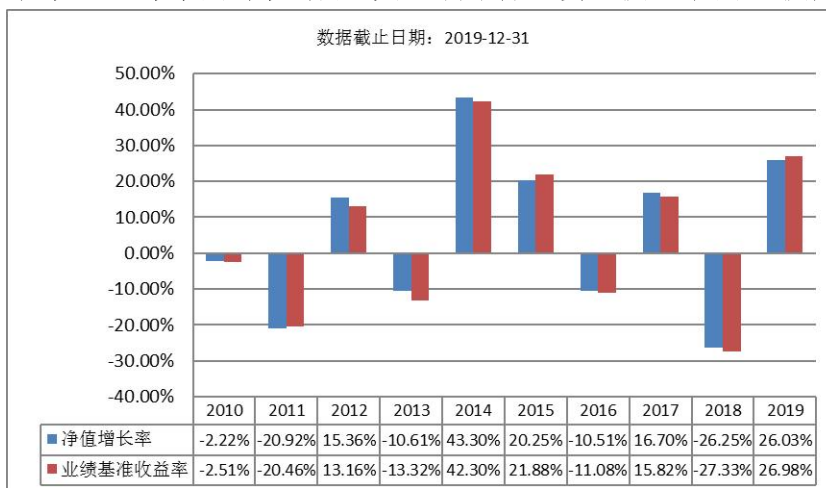
本基金为被动式投资的股票型指数基金，主要采用完全复制法跟踪标的指数的表现，其风险收益特征与标的指数所代表的市场组合的风险收益特征相似。

(二) 投资组合资产配置图表/区域配置图表

投资组合资产配置图表



(三) 最近十年基金每年的净值增长率及与同期业绩比较基准的比较图



注：基金合同生效当年不满完整自然年度的，按实际期限计算净值增长率，基金的过往业绩不代表未来表现

注：基金合同生效当年不满完整自然年度的，按实际期限计算净值增长率，基金的过往业绩不代表未来表现

三、投资本基金涉及的费用

(一) 基金销售相关费用

投资者在申购或赎回基金份额时，申购赎回代理券商可按照不超过申购或赎回份额0.5%的标准收取佣金

(二) 基金运作相关费用

以下费用将从基金资产中扣除：

费用类别	收费方式/年费率
管理费	0.50%
托管费	0.10%
标的指数使用费	0.03%

注：具体就每个计费季度而言，当季度日均基金资产净值（日均基金资产净值=基金当季存续日的基金资产净值之和/基金当季存续天数，下同）大于人民币5000万元时，指数许可使用费不足3.5万元的，按照3.5万元收取。当季度日均基金资产净值小于或等于人民币5000万元的，指数许可使用的按照按前一日基金资产净值的0.03%的年费率计提。

本基金交易证券、基金等产生的费用和税负，按实际发生额从基金资产扣除。

四、风险揭示与重要提示

（一）风险揭示

（一）本基金不提供任何保证。投资者可能损失投资本金。投资有风险，投资者购买基金时应认真阅读本基金的《招募说明书》等销售文件。

（二）本基金相关风险

1、市场风险

标的指数成份股的价格可能受到政治因素、经济因素、上市公司经营状况、投资者心理等市场因素的影响而波动，导致指数波动，从而使基金收益水平发生变化，产生风险。

2、流动性风险评估及流动性风险管理工具

在调整基金投资组合时，由于部分成份股流动性差，导致本基金难以及时完成组合调整，或承受较大市场冲击成本，从而造成基金投资组合收益偏离标的指数收益的风险。

3、基金投资组合收益与标的指数收益偏离的风险

以下因素可能使基金投资组合的收益率与目标指数的收益率发生偏离：

（1）由于标的指数调整成份股或变更编制方法，使本基金在相应的组合调整中产生跟踪偏离度与跟踪误差。

（2）由于标的指数成份股发生配股、增发等行为导致成份股在标的指数中的权重发生变化，使本基金在相应的组合调整中产生跟踪偏离度和跟踪误差。

（3）成份股派发现金红利、新股市值配售收益将导致基金收益率超过标的指数收益率，产生正的跟踪偏离度。

（4）由于基金投资过程中的证券交易成本，以及基金管理费和托管费的存在，使基金投资组合与标的指数产生跟踪偏离度与跟踪误差。

（5）在本基金指数化投资过程中，基金管理人的管理能力，例如跟踪指数的水平、技术手段、买入卖出的时机选择等，都会对本基金的收益产生影响，从而影响本基金对标的指数的跟踪程度。

（6）其他因素产生的偏离。如因受到最低买入股数的限制，基金投资组合中个别股票的持有比例与标的指数中该股票的权重可能不完全相同；因缺乏卖空、对冲机制及其他工具造成的指数跟踪成本较大；因基金申购与赎回带来的现金变动；因指数发布机构指数编制错误等，由此产生跟踪偏离度与跟踪误差。

4、标的指数变更的风险

根据基金合同规定，如出现变更标的指数的情形，本基金将变更标的指数。基于原标的指数的投资政策将会改变，投资组合将随之调整，基金的收益风险特征将与新的标的指数保持一致，投资者须承担此项调整带来的风险与成本。

5、基金份额二级市场交易价格折溢价的风险

尽管本基金将通过有效的套利机制使基金份额二级市场交易价格的折溢价控制在一定范围内，但基金份额在证券交易所的交易价格受诸多因素影响，存在不同于基金份额净值的情形，即存在价格折溢价的风险。

6、参考 IOPV 决策和 IOPV 计算错误的风险

证券交易所在开市后根据申购、赎回清单和组合证券内各只证券的实时成交数据，计算并发布基金份额参考净值（IOPV），供投资者交易、申购、赎回基金份额时参考。IOPV 与实时的基金份额净值可能存在差异，IOPV 计算可能出现错误，投资者若参考 IOPV 进行投资决策可能导致损失，需投资者自行承担。

7、退市风险

因本基金不再符合证券交易所上市条件被终止上市，或被基金份额持有人大会决议提前终止上市，导致基金份额不能继续进行二级市场交易的风险。

8、投资者申购失败的风险

本基金的申购、赎回清单中，可能仅允许对部分成份股使用现金替代，且设置现金替代比例上限。因此，投资者在进行申购时，可能存在因个别成份股涨停、临时停牌等原因而无法买入申购所需的足够的成份股，导致申购失败的风险。

9、投资者赎回失败的风险

基金管理人可能根据成份股市值规模变化等因素调整最小申购、赎回单位，由此可能导致投资者按原最小申购、赎回单位申购并持有的基金份额，可能无法按照新的最小申购、赎回单位全部赎回，而只能在二级市场卖出全部或部分基金份额。

10、基金份额赎回对价的变现风险

本基金赎回对价主要为组合证券，在组合证券变现过程中，由于市场变化、部分成份股流动性差等因素，导致投资者变现后的价值与赎回时赎回对价的价值有差异，存在变现风险。

11、存托凭证的投资风险

12、第三方机构服务的风险

13、管理风险与操作风险

14、技术风险

15、不可抗力

（二）重要提示

中国证监会对本基金募集的注册，并不表明其对本基金的价值和收益做出实质性判断或保证，也不表明投资于本基金没有风险。

基金管理人依照恪尽职守、诚实守信、谨慎勤勉的原则管理和运用基金财产，但不保证基金一定盈利，也不得保证最低收益。

基金投资者自依基金合同取得基金份额，即成为基金份额持有人和基金合同的当事人。

各方当事人同意，因《基金合同》而产生的或与《基金合同》有关的一切争议，如经友好协商未能解决的，应提交中国国际经济贸易仲裁委员会，根据当时有效的仲裁规则进行仲裁。仲裁地点为北京，仲裁裁决是终局性的并对各方当事人具有约束力。

基金产品资料概要信息发生重大变更的，基金管理人将在三个工作日内更新，其他信息发生变更的，基金管理人每年更新一次。因此，本文件内容相比基金的实际情况可能存在一定的滞后，如需及时、准确获取基金的相关信息，敬请同时关注基金管理人发布的相关临时公告等。

五、其他资料查询方式

以下资料详见基金管理人网站：www.huaan.com.cn；客户服务电话：40088-50099

- （一）基金合同、托管协议、招募说明书
- （二）定期报告、包括基金季度报告、中期报告、年度报告
- （三）基金份额净值
- （四）基金销售机构及联系方式
- （五）其他重要资料