

# 华安国企机遇混合型证券投资基金 2024 年年度报告

2024 年 12 月 31 日

基金管理人：华安基金管理有限公司

基金托管人：中国工商银行股份有限公司

送出日期：2025 年 3 月 31 日

## § 1 重要提示及目录

### 1.1 重要提示

基金管理人的董事会、董事保证本报告所载资料不存在虚假记载、误导性陈述或重大遗漏，并对其内容的真实性、准确性和完整性承担个别及连带的法律责任。本年度报告已经三分之二以上独立董事签字同意，并由董事长签发。

基金托管人中国工商银行股份有限公司根据本基金合同规定，于 2025 年 3 月 26 日复核了本报告中的财务指标、净值表现、利润分配情况、财务会计报告、投资组合报告等内容，保证复核内容不存在虚假记载、误导性陈述或者重大遗漏。

基金管理人承诺以诚实信用、勤勉尽责的原则管理和运用基金资产，但不保证基金一定盈利。

基金的过往业绩并不代表其未来表现。投资有风险，投资者在作出投资决策前应仔细阅读本基金的招募说明书及其更新。

本报告期自 2024 年 1 月 26 日起至 12 月 31 日止。

## 1.2 目录

<b>§ 1 重要提示及目录</b>	<b>2</b>
1.1 重要提示	2
1.2 目录	3
<b>§ 2 基金简介</b>	<b>5</b>
2.1 基金基本情况	5
2.2 基金产品说明	5
2.3 基金管理人和基金托管人	5
2.4 信息披露方式	6
2.5 其他相关资料	6
<b>§ 3 主要财务指标、基金净值表现及利润分配情况</b>	<b>6</b>
3.1 主要会计数据和财务指标	6
3.2 基金净值表现	7
3.3 过去三年基金的利润分配情况	9
<b>§ 4 管理人报告</b>	<b>10</b>
4.1 基金管理人及基金经理情况	10
4.2 管理人对报告期内本基金运作合规守信情况的说明	10
4.3 管理人对报告期内公平交易情况的专项说明	11
4.4 管理人对报告期内基金的投资策略和业绩表现的说明	12
4.5 管理人对宏观经济、证券市场及行业走势的简要展望	12
4.6 管理人内部有关本基金的监察稽核工作情况	13
4.7 管理人对报告期内基金估值程序等事项的说明	13
4.8 管理人对报告期内基金利润分配情况的说明	14
4.9 报告期内管理人对本基金持有人数或基金资产净值预警情形的说明	14
<b>§ 5 托管人报告</b>	<b>14</b>
5.1 报告期内本基金托管人合规守信情况声明	14
5.2 托管人对报告期内本基金投资运作合规守信、净值计算、利润分配等情况的说明	14
5.3 托管人对本年度报告中财务信息等内容真实、准确和完整发表意见	14
<b>§ 6 审计报告</b>	<b>15</b>
6.1 审计报告基本信息	15
6.2 审计报告的基本内容	15
<b>§ 7 年度财务报表</b>	<b>17</b>
7.1 资产负债表	17
7.2 利润表	18
7.3 净资产变动表	19
7.4 报表附注	20
<b>§ 8 投资组合报告</b>	<b>46</b>
8.1 期末基金资产组合情况	46
8.2 报告期末按行业分类的股票投资组合	47

8.3 期末按公允价值占基金资产净值比例大小排序的所有股票投资明细 .....	48
8.4 报告期内股票投资组合的重大变动 .....	48
8.5 期末按债券品种分类的债券投资组合 .....	51
8.6 期末按公允价值占基金资产净值比例大小排序的前五名债券投资明细 .....	51
8.7 期末按公允价值占基金资产净值比例大小排序的所有资产支持证券投资明细 .....	51
8.8 报告期末按公允价值占基金资产净值比例大小排序的前五名贵金属投资明细 .....	51
8.9 期末按公允价值占基金资产净值比例大小排序的前五名权证投资明细 .....	51
8.10 本基金投资股指期货的投资政策 .....	51
8.11 报告期末本基金投资的国债期货交易情况说明 .....	52
8.12 投资组合报告附注 .....	52
<b>§ 9 基金份额持有人信息 .....</b>	<b>53</b>
9.1 期末基金份额持有人户数及持有人结构 .....	53
9.2 期末基金管理人的从业人员持有本基金的情况 .....	53
9.3 期末基金管理人的从业人员持有本开放式基金份额总量区间情况 .....	53
<b>§ 10 开放式基金份额变动 .....</b>	<b>53</b>
<b>§ 11 重大事件揭示 .....</b>	<b>54</b>
11.1 基金份额持有人大会决议 .....	54
11.2 基金管理人、基金托管人的专门基金托管部门的重大人事变动 .....	54
11.3 涉及基金管理人、基金财产、基金托管业务的诉讼 .....	54
11.4 基金投资策略的改变 .....	54
11.5 为基金进行审计的会计师事务所情况 .....	54
11.6 管理人、托管人及其高级管理人员受稽查或处罚等情况 .....	55
11.7 基金租用证券公司交易单元的有关情况 .....	55
11.8 其他重大事件 .....	59
<b>§ 12 影响投资者决策的其他重要信息 .....</b>	<b>61</b>
12.1 报告期内单一投资者持有基金份额比例达到或超过 20%的情况 .....	61
<b>§ 13 备查文件目录 .....</b>	<b>62</b>
13.1 备查文件目录 .....	62
13.2 存放地点 .....	62
13.3 查阅方式 .....	62

## § 2 基金简介

### 2.1 基金基本情况

基金名称	华安国企机遇混合型证券投资基金	
基金简称	华安国企机遇混合	
基金主代码	018806	
基金运作方式	契约型开放式	
基金合同生效日	2024 年 1 月 26 日	
基金管理人	华安基金管理有限公司	
基金托管人	中国工商银行股份有限公司	
报告期末基金份额总额	12,302,587.54 份	
基金合同存续期	不定期	
下属分级基金的基金简称	华安国企机遇混合 A	华安国企机遇混合 C
下属分级基金的交易代码	018806	018807
报告期末下属分级基金的份额总额	7,607,835.82 份	4,694,751.72 份

### 2.2 基金产品说明

投资目标	本基金主要投资于国企机遇主题的优质上市公司，在严格控制风险的前提下，力争实现基金资产的长期稳健增值。
投资策略	<ol style="list-style-type: none"> <li>资产配置策略</li> <li>国企机遇主题的界定</li> <li>股票投资策略</li> <li>存托凭证投资策略</li> <li>债券投资策略</li> <li>资产支持证券投资策略</li> <li>股指期货投资策略</li> <li>国债期货投资策略</li> <li>参与融资业务投资策略</li> </ol>
业绩比较基准	中证国新央企综合指数收益率×40%+中证地方国有企业综合指数收益率×30%+中证香港内地国有企业指数收益率×10%+中债综合全价指数收益率×20%
风险收益特征	<p>本基金为混合型基金，其预期收益及预期风险水平高于债券型基金和货币市场基金，但低于股票型基金。</p> <p>本基金若投资港股通标的股票，需承担港股通机制下因投资环境、投资标的、市场制度以及交易规则等差异带来的特有风险。</p>

### 2.3 基金管理人和基金托管人

项目		基金管理人	基金托管人
名称		华安基金管理有限公司	中国工商银行股份有限公司
信息披露负责人	姓名	杨牧云	郭明
	联系电话	021-38969999	010-66105799

电子邮箱	service@huaan.com.cn	custody@icbc.com.cn
客户服务电话	4008850099	95588
传真	021-68863414	010-66105798
注册地址	中国（上海）自由贸易试验区临港新片区环湖西二路 888 号 B 楼 2118 室	北京市西城区复兴门内大街 55 号
办公地址	中国（上海）自由贸易试验区世纪大道 8 号国金中心二期 31 - 32 层	北京市西城区复兴门内大街 55 号
邮政编码	200120	100140
法定代表人	朱学华	廖林

## 2.4 信息披露方式

本基金选定的信息披露报纸名称	证券时报
登载基金年度报告正文的管理人互联网网址	www.huaan.com.cn
基金年度报告备置地点	中国（上海）自由贸易试验区世纪大道 8 号国金中心二期 31 - 32 层

## 2.5 其他相关资料

项目	名称	办公地址
会计师事务所	安永华明会计师事务所（特殊普通合伙）	北京市东城区东长安街 1 号东方广场安永大楼 17 层
注册登记机构	华安基金管理有限公司	中国（上海）自由贸易试验区世纪大道 8 号国金中心二期 31 - 32 层

## § 3 主要财务指标、基金净值表现及利润分配情况

### 3.1 主要会计数据和财务指标

金额单位：人民币元

3.1.1 期间数据和指标	2024 年 1 月 26 日(基金合同生效日) - 2024 年 12 月 31 日	
	华安国企机遇混合 A	华安国企机遇混合 C
本期已实现收益	1,280,444.82	1,261,711.03
本期利润	1,809,717.29	630,676.31
加权平均基金份额本期利润	0.0838	0.0496
本期加权平均净值利润率	8.28%	4.84%
本期基金份额净值增长率	16.64%	15.70%
3.1.2 期末数据和指标	2024 年末	
期末可供分配利润	1,266,040.07	737,274.36
期末可供分配基金份额利润	0.1664	0.1570
期末基金资产净值	8,873,875.89	5,432,026.08
期末基金份额净值	1.1664	1.1570
3.1.3 累计期末指标	2024 年末	
基金份额累计净值增长率	16.64%	15.70%

注：1、所述基金业绩指标不包括持有人认购或交易基金的各项费用，计入费用后实际收益水平要低于所列数字。

2、本期已实现收益指基金本期利息收入、投资收益、其他收入（不含公允价值变动收益）扣除相关费用和信用减值损失后的余额，本期利润为本期已实现收益加上本期公允价值变动收益。

3、期末可供分配利润采用期末资产负债表中未分配利润与未分配利润中已实现部分的孰低数（为期末余额，不是当期发生数）。

4、本基金于 2024 年 1 月 26 日成立，截止本报告期末，本基金成立不满一年；

### 3.2 基金净值表现

#### 3.2.1 基金份额净值增长率及其与同期业绩比较基准收益率的比较

华安国企机遇混合 A

阶段	份额净值增长率①	份额净值增长率标准差②	业绩比较基准收益率③	业绩比较基准收益率标准差④	①-③	②-④
过去三个月	-7.01%	1.48%	-0.65%	1.19%	-6.36%	0.29%
过去六个月	16.75%	1.62%	7.97%	1.15%	8.78%	0.47%
过去一年	-	-	-	-	-	-
过去三年	-	-	-	-	-	-
过去五年	-	-	-	-	-	-
自基金合同生效起至今	16.64%	1.25%	12.77%	0.98%	3.87%	0.27%

华安国企机遇混合 C

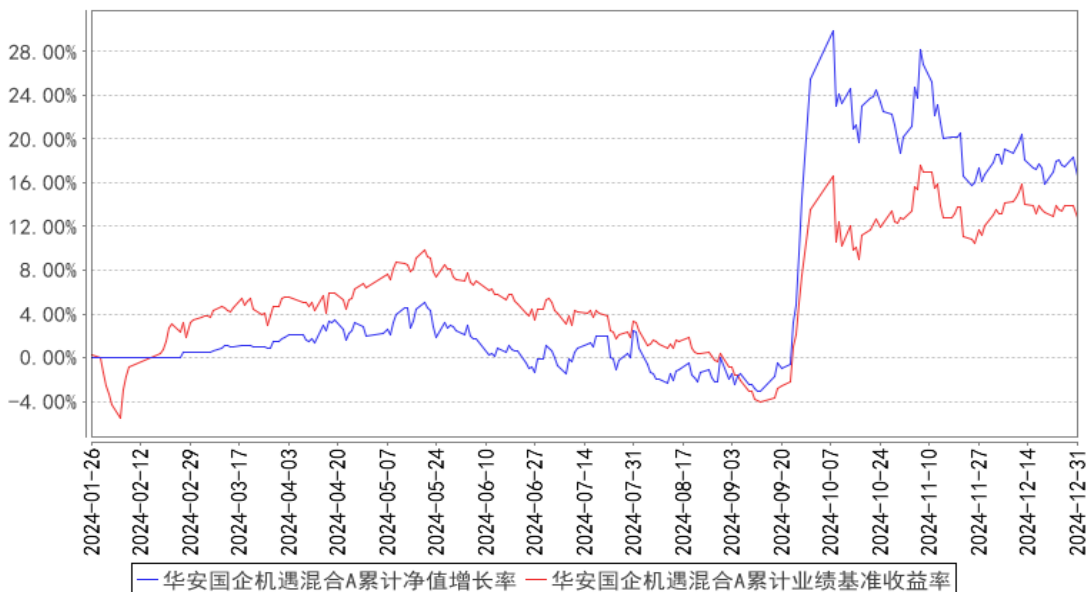
阶段	份额净值增长率①	份额净值增长率标准差②	业绩比较基准收益率③	业绩比较基准收益率标准差④	①-③	②-④
过去三个月	-7.29%	1.47%	-0.65%	1.19%	-6.64%	0.28%
过去六个月	16.21%	1.62%	7.97%	1.15%	8.24%	0.47%
过去一年	-	-	-	-	-	-
过去三年	-	-	-	-	-	-

过去五年	-	-	-	-	-	-
自基金合同生效起至今	15.70%	1.25%	12.77%	0.98%	2.93%	0.27%

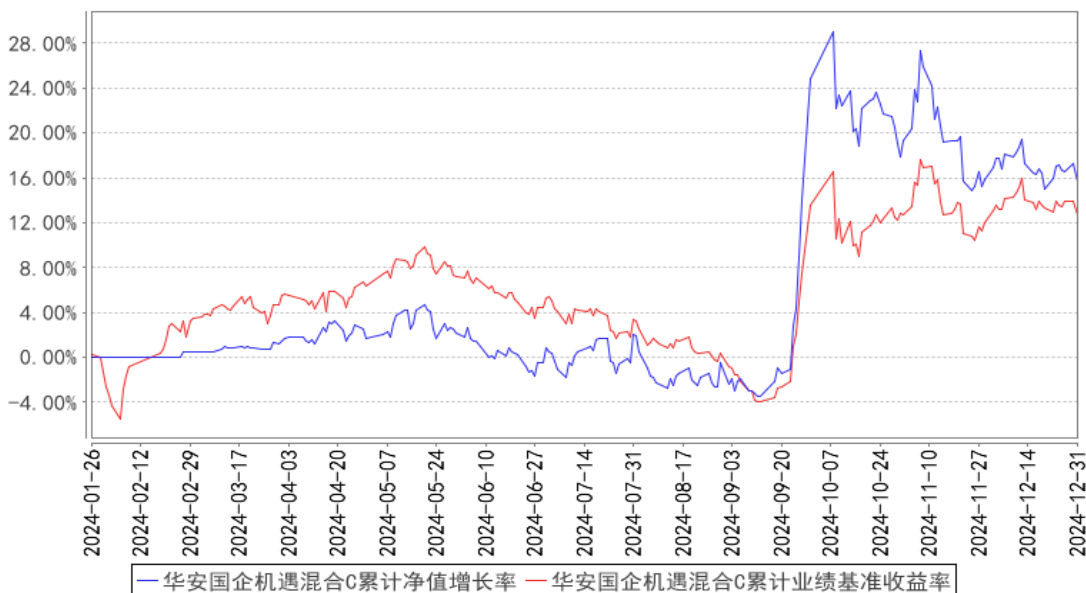
注：本基金于 2024 年 1 月 26 日成立，截止本报告期末，本基金成立不满一年。

### 3.2.2 自基金合同生效以来基金份额累计净值增长率变动及其与同期业绩比较基准收益率变动的比较

华安国企机遇混合A累计净值增长率与同期业绩比较基准收益率的历史走势对比图



华安国企机遇混合C累计净值增长率与同期业绩比较基准收益率的历史走势对比图

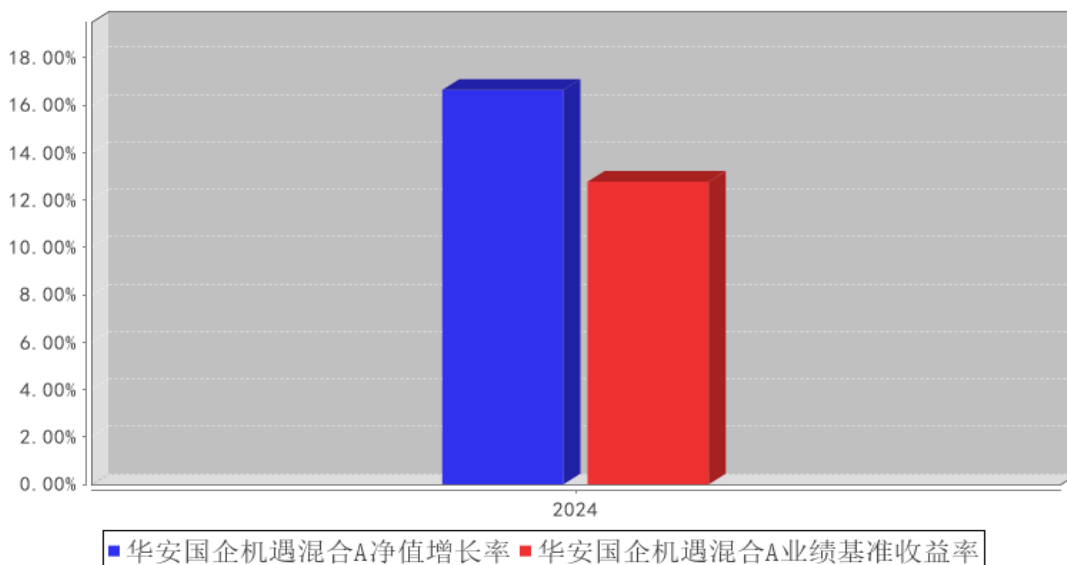


注：本基金于 2024 年 1 月 26 日成立，截止本报告期末，本基金成立不满一年。

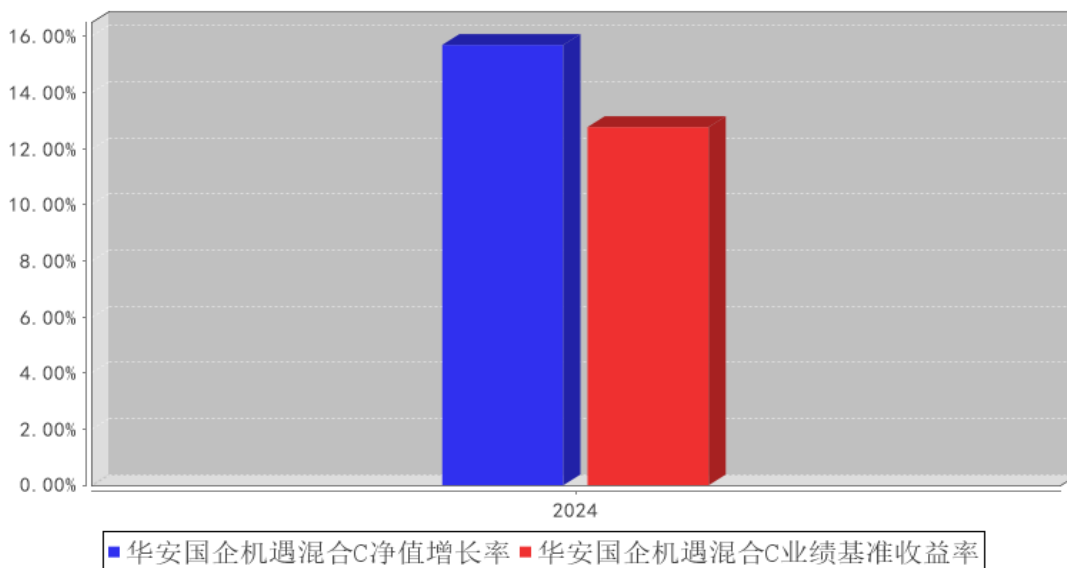


### 3.2.3 自基金合同生效以来基金每年净值增长率及其与同期业绩比较基准收益率的比较

华安国企机遇混合A基金每年净值增长率与同期业绩比较基准收益率的对比图



华安国企机遇混合C基金每年净值增长率与同期业绩比较基准收益率的对比图



注：合同生效日当年的净值增长率及其与同期业绩比较基准收益率按实际存续期计算，不按整个自然年度进行折算。

### 3.3 过去三年基金的利润分配情况

无。

## § 4 管理人报告

### 4.1 基金管理人及基金经理情况

#### 4.1.1 基金管理人及其管理基金的经验

华安基金管理有限公司经中国证监会证监基金字[1998]20 号文批准于 1998 年 6 月设立，是国内首批基金管理公司之一，注册资本 1.5 亿元人民币，公司总部设在上海陆家嘴金融贸易区。目前的股东为国泰君安证券股份有限公司、上海上国投资产管理有限公司、上海锦江国际投资管理有限公司、上海工业投资（集团）有限公司和国泰君安投资管理股份有限公司。公司在香港和上海设有子公司——华安资产管理（香港）有限公司、华安未来资产管理（上海）有限公司。截至 2024 年 12 月 31 日，公司旗下共管理华安创新混合、华安 MSCI 中国 A、华安现金富利货币、华安稳定收益债券、华安黄金易 ETF、华安沪港深外延增长混合、华安全球美元收益债券等 275 只证券投资基金，管理资产规模达到 6,931.69 亿元人民币。

#### 4.1.2 基金经理（或基金经理小组）及基金经理助理简介

姓名	职务	任本基金的基金经理（助理）期限		证券从业年限	说明
		任职日期	离任日期		
孙澍	本基金的基金经理	2024 年 1 月 26 日	-	18 年	硕士研究生，18 年金融基金行业从业经验，曾任 Alex Forrest, Inc 研究部数量研究员、芝加哥期权交易所权益研究部数量研究员、平安资产管理有限责任公司量化交易研究员、工银瑞信基金管理有限公司权益投资部投资经理，2021 年 9 月加入华安基金，2022 年 3 月起担任华安双核驱动混合型证券投资基金的基金经理。2022 年 7 月起，同时担任华安安进灵活配置混合型发起式证券投资基金的基金经理。2023 年 8 月起，同时担任华安红利精选混合型证券投资基金的基金经理。2024 年 1 月起，同时担任华安国企机遇混合型证券投资基金的基金经理。

注：此处的任职日期和离任日期均指公司作出决定之日，即以公告日为准。证券从业的含义遵从行业协会《证券投资基金经营机构董事、监事、高级管理人员及从业人员监督管理办法》的相关规定。

### 4.2 管理人对报告期内本基金运作遵规守信情况的说明

本报告期内，本基金管理人严格遵守《证券投资基金法》等有关法律法规及基金合同、招募说明书等有关基金法律文件的规定，本着诚实信用、勤勉尽责的原则管理和运用基金资产，在控制风险的前提下，为基金份额持有人谋求最大利益，不存在违法违规或未履行基金合同承诺的情

形。

### 4.3 管理人对报告期内公平交易情况的专项说明

#### 4.3.1 公平交易制度和控制方法

根据中国证监会《证券投资基金管理公司公平交易制度指导意见》，公司制定了《华安基金管理有限公司公平交易管理制度》，将各投资组合在研究分析、投资决策、交易执行等方面全部纳入公平交易管理中。控制措施包括：在研究环节，研究员在为公司管理的各类投资组合提供研究信息、投资建议过程中，使用晨会发言、邮件发送、登录在研究报告管理系统中等方式来确保各类投资组合经理可以公平享有信息获取机会。在投资环节，公司各投资组合经理根据投资组合的风格和投资策略，制定并严格执行交易决策规则，以保证各投资组合交易决策的客观性和独立性。同时严格执行投资决策委员会、投资总监、投资组合经理等各投资决策主体授权机制，投资组合经理在授权范围内自主决策，超过投资权限的操作需要经过严格的审批程序。在交易环节，公司实行强制公平交易机制，确保各投资组合享有公平的交易执行机会。（1）交易所二级市场业务，遵循价格优先、时间优先、比例分配、综合平衡的控制原则，实现同一时间下达指令的投资组合在交易时机上的公平性。（2）交易所一级市场业务，投资组合经理按意愿独立进行业务申报，由集中交易部对外进行申报。若该业务以公司名义进行申报与中签，则按实际中签情况以比例分配原则进行分配。（3）银行间市场业务遵循指令时间优先原则，先到先询价的控制原则。交易监控、分析与评估环节，公司风险管理部对公司旗下的各投资组合投资境内证券市场上市交易的投资品种、进行场外的非公开发行股票申购、以公司名义进行的债券一级市场申购、不同投资组合同日和临近交易日的反向交易以及可能导致不公平交易和利益输送的异常交易行为进行监控，根据市场公认的第三方信息（如：中债登的债券估值），定期对各投资组合与交易对手之间议价交易的交易价格公允性进行审查，对不同投资组合临近交易日的同向交易的交易时机和交易价差进行分析。

#### 4.3.2 公平交易制度的执行情况

本报告期内，公司公平交易制度总体执行情况良好。

本基金管理人通过统计检验的方法对管理的不同投资组合，在不同时间窗下（日内、3日内、5日内）的本年度同向交易价差进行了专项分析，未发现违反公平交易原则的异常情况。

#### 4.3.3 异常交易行为的专项说明

根据中国证监会《证券投资基金管理公司公平交易制度指导意见》，公司风险管理部会同基金投资、交易部门讨论制定了各类投资组合针对股票、债券、回购等投资品种在交易所及银行间的同日反向交易控制规则，并在投资系统中进行了设置，实现了完全的系统控制。同时加强了对各类投资组合间的同日反向交易的监控与隔日反向交易的检查；风险管理部开发了同向交易分析系

统，对相关同向交易指标进行持续监控，并定期对组合间的同向交易行为进行了重点分析。

本报告期内，因组合流动性管理或投资策略调整需要，除指数基金以外的所有投资组合参与的交易所公开竞价交易中，同日反向交易成交较少的单边交易量超过该证券当日成交量的 5% 的次数为 1 次，未出现异常交易。

#### 4.4 管理人对报告期内基金的投资策略和业绩表现的说明

##### 4.4.1 报告期内基金投资策略和运作分析

今年的 A 股市场整体呈现出宽幅震荡的走势。从市场主要指数的表现来看，代表权重风格的上证 50 和沪深 300 指数本年度分别上涨 15.42% 和 14.68%，代表赛道风格的创业板指本年度上涨 13.23%，代表科技风格的科创 50 指数本年度上涨 16.07%，代表小盘风格的国证 2000 指数本年度下跌 -0.73%。

本基金在本年年初，重点配置在低估值蓝筹方向上，从二季度开始，逐步减持了稳定类的高股息板块，加仓了以非银金融、地产为代表的顺周期板块，在四季度市场大涨后，逐渐兑现了部分涨幅较大的顺周期公司，增加了以有色金属为代表的资源类公司，主要逻辑在之前的季报中已有陈述。今年股票市场的风格出现了比较大幅的波动，从年初的高股息，到年中的顺周期，再到四季度的成长加题材，这给基金的投资管理带来了不小的难度，但我们认为无论市场的风格短期如何变化，那些竞争格局好、景气度向上、估值合理的优质公司的价值是不会被淹没在市场中的，过去我们的投资研究就是按照这一原则执行的，未来同样也会将工作的主要聚焦点放在这些优质的公司上。

##### 4.4.2 报告期内基金的业绩表现

截至 2024 年 12 月 31 日，本基金 A 类份额净值为 1.1664 元，C 类份额净值为 1.1570 元，本报告期 A 类份额净值增长率为 16.64%，同期业绩比较基准增长率为 12.77%，C 类份额净值增长率为 15.70%，同期业绩比较基准增长率为 12.77%。

#### 4.5 管理人对宏观经济、证券市场及行业走势的简要展望

展望未来股票市场，我们仍然持有非常乐观的预期。在经济层面，可以看到很多积极的因素，如“924”之后二手房市场的火热，春节期间文娱、餐饮、旅游等消费的火爆等；流动性方面，1 月社融迎来开门红，超市场预期改善，并录得历史同期最高水平；财政发力明显，1 月社融中新增政府债券融资大幅提升，相比去年体现出前置发力的特征。诸多因素预示今年的中国经济将走出温和复苏的趋势。A 股市场在“924”新政后经历了趋势上的反转，已经彻底扭转了过去 3 年的下行趋势，未来上行趋势确立。目前以沪深 300 为代表的市场主要指数的估值也仅处于过去 10 年的中位数水平，随着未来经济复苏所带来企业盈利的改善，A 股的动态市盈率还将进一步降低，这也

大大提升了当前 A 股的配置价值。总的来说，目前市场主要指数未来的盈利和估值均有向上提升的空间和动力。更重要的是，在当前有很多优质的头部企业，在过去多年的行业变革中，积累了大量的竞争优势，使得这些公司的盈利能力已经率先走出底部，并且未来仍有持续向上改善的动力和空间，未来这些公司也将成为市场持续上行的重要拉动力量。

关于市场结构，我们未来依然相对看好蓝筹这个方向，主要原因正如前面所述，不少行业头部公司的盈利能力已经领先于经济基本面率先开始改善，如上游的部分资源品行业、中游的一些高端制造业以及金融等行业，随着未来经济的持续复苏，这些行业盈利的改善又能得到进一步加强。依靠盈利推升的估值和股价的上行，其稳定性、持续性和把握性相对更高。虽然市场在一些风险偏好提升的阶段会出现题材占优的情况，但是它们更多的是估值和股价的波动，短时间内难以得到盈利的支撑，因此我们认为还是要将主要的关注点放到基本面本身，重点去发掘市场当中盈利趋势真正有持续改善的行业和公司。未来我们的工作也将以此为原则，希望挖掘出更多有价值的公司，参与到其价值提升的过程中，并最终体现到投资收益上。

#### 4.6 管理人内部有关本基金的监察稽核工作情况

本报告期内，本基金管理人从维护基金份额持有人利益、保障基金合法合规运作出发，持续加强合规风控与内审稽核工作。

公司秉承数字化管理理念，持续完善内部风险管理系统建设，稳步夯实投资风险管理基础。坚持全流程合规与风险管控，借助系统平台贯彻落实法律法规、基金合同和内控制度的各项要求，实现事前、事中、事后全方位监控、提示及跟踪，并进一步加强对公平交易、异常交易、关联交易和利益冲突等的监控。通过持续完善风险管理制度建设，提升对流动性风险、市场风险、合规风险、操作风险等关键风险的管控水平，努力保障各项风险管理措施落实到位。

公司定期组织开展内部审计、专项稽核、合规有效性评估、内部控制评价，对公司前中后各业务环节开展自查自纠，及时排除风险隐患和漏洞，促进合规和内控管理水平有效提升，保障公司稳健经营。

本基金管理人承诺将一如既往地本着诚实信用、勤勉尽责的原则管理和运用基金资产，以风险控制为核心，不断提高合规与风险管理水平，努力防范和控制各种风险，保障基金份额持有人的合法权益。

#### 4.7 管理人对报告期内基金估值程序等事项的说明

本基金管理人按照企业会计准则、中国证监会相关规定和基金合同关于估值的约定，对基金所持有的投资品种进行估值。本基金托管人根据法律法规要求履行估值及净值计算的复核责任。

本基金管理人设有估值委员会，负责在证券发行机构发生了严重影响证券价格的重大事件时，

评估重大事件对投资品种价值的影响程度、评估对基金估值的影响程度、确定采用的估值方法、确定该证券的公允价值；同时将采用的估值方法以及采用该方法对相关证券的估值与基金的托管银行进行沟通。估值委员会成员由首席投资官、公司分管运营、专户的领导、指数与量化投资部负责人、固定收益部负责人、绝对收益投资部负责人、投资研究部负责人、基金组合投资部负责人、基金运营部负责人、产品部负责人、风险管理部负责人、全球投资部负责人等人员组成，具有多年的证券、基金从业经验，熟悉相关法律法规，具备行业研究、风险管理、法律合规或基金估值运作等方面的专业胜任能力。基金经理可参与估值原则和方法的讨论，但不参与估值原则和方法的最终决策和日常估值的执行。

本报告期内，参与估值流程各方之间不存在任何重大利益冲突。

本基金管理人已与中央国债登记结算有限责任公司及中证指数有限公司签署服务协议，由其按约定分别提供银行间同业市场及交易所交易的债券品种的估值数据。

#### 4.8 管理人对报告期内基金利润分配情况的说明

本报告期不进行收益分配。

#### 4.9 报告期内管理人对本基金持有人数或基金资产净值预警情形的说明

1. 本基金报告期内基金持有人数不低于 200 人；截至本报告期末，本基金已连续超过 60 个工作日出现基金资产净值低于 5000 万元的情形，相应解决方案已报送中国证监会。

2. 自 2024 年 7 月 1 日起，由本基金管理人承担本基金的固定费用。

## § 5 托管人报告

### 5.1 报告期内本基金托管人遵规守信情况声明

本报告期内，本基金托管人在对本基金的托管过程中，严格遵守《证券投资基金法》及其他法律法规和基金合同的有关规定，不存在任何损害基金份额持有人利益的行为，完全尽职尽责地履行了基金托管人应尽的义务。

### 5.2 托管人对报告期内本基金投资运作遵规守信、净值计算、利润分配等情况的说明

本报告期内，本基金的管理人——华安基金管理有限公司在本基金的投资运作、基金资产净值计算、基金份额申购赎回价格计算、基金费用开支等问题上，托管人未发现损害基金份额持有人利益的行为。

### 5.3 托管人对本年度报告中财务信息等内容真实、准确和完整发表意见

本托管人依法对华安基金管理有限公司编制和披露的本基金 2024 年年度报告中财务指标、净值表现、利润分配情况、财务会计报告、投资组合报告等内容进行了核查，以上内容真实、准确

和完整。

## § 6 审计报告

### 6.1 审计报告基本信息

财务报表是否经过审计	是
审计意见类型	标准无保留意见
审计报告编号	安永华明（2025）审字第 70015772_B84 号

### 6.2 审计报告的基本内容

审计报告标题	审计报告
审计报告收件人	华安国企机遇混合型证券投资基金全体基金份额持有人
审计意见	<p>我们审计了华安国企机遇混合型证券投资基金的财务报表，包括 2024 年 12 月 31 日的资产负债表，2024 年 1 月 26 日（基金合同生效日）至 2024 年 12 月 31 日止期间的利润表、净资产变动表以及相关财务报表附注。</p> <p>我们认为，后附的华安国企机遇混合型证券投资基金的财务报表在所有重大方面按照企业会计准则的规定编制，公允反映了华安国企机遇混合型证券投资基金 2024 年 12 月 31 日的财务状况以及 2024 年 1 月 26 日（基金合同生效日）至 2024 年 12 月 31 日止期间的经营成果和净资产变动情况。</p>
形成审计意见的基础	<p>我们按照中国注册会计师审计准则的规定执行了审计工作。审计报告的“注册会计师对财务报表审计的责任”部分进一步阐述了我们在这些准则下的责任。按照中国注册会计师职业道德守则，我们独立于华安国企机遇混合型证券投资基金，并履行了职业道德方面的其他责任。我们相信，我们获取的审计证据是充分、适当的，为发表审计意见提供了基础。</p>
强调事项	无
其他事项	-
其他信息	<p>华安国企机遇混合型证券投资基金管理层对其他信息负责。其他信息包括年度报告中涵盖的信息，但不包括财务报表和我们的审计报告。</p> <p>我们对财务报表发表的审计意见不涵盖其他信息，我们也不对其他信息发表任何形式的鉴证结论。</p> <p>结合我们对财务报表的审计，我们的责任是阅读其他信息，在此过程中，考虑其他信息是否与财务报表或我们在审计过程中了解到的情况存在重大不一致或者似乎存在重大错报。</p> <p>基于我们已执行的工作，如果我们确定其他信息存在重大错报，我们应当报告该事实。在这方面，我们无任何事项需要报告。</p>
管理层和治理层对财务报表的责任	<p>管理层负责按照企业会计准则的规定编制财务报表，使其实现公允反映，并设计、执行和维护必要的内部控制，以使</p>

	<p>财务报表不存在由于舞弊或错误导致的重大错报。</p> <p>在编制财务报表时，管理层负责评估华安国企机遇混合型证券投资基金的持续经营能力，披露与持续经营相关的事项（如适用），并运用持续经营假设，除非计划进行清算、终止运营或别无其他现实的选择。</p> <p>治理层负责监督华安国企机遇混合型证券投资基金的财务报告过程。</p>
<p>注册会计师对财务报表审计的责任</p>	<p>我们的目标是对财务报表整体是否不存在由于舞弊或错误导致的重大错报获取合理保证，并出具包含审计意见的审计报告。合理保证是高水平的保证，但并不能保证按照审计准则执行的审计在某一重大错报存在时总能发现。错报可能由于舞弊或错误导致，如果合理预期错报单独或汇总起来可能影响财务报表使用者依据财务报表作出的经济决策，则通常认为错报是重大的。</p> <p>在按照审计准则执行审计工作的过程中，我们运用职业判断，并保持职业怀疑。同时，我们也执行以下工作：</p> <p>(1) 识别和评估由于舞弊或错误导致的财务报表重大错报风险，设计和实施审计程序以应对这些风险，并获取充分、适当的审计证据，作为发表审计意见的基础。由于舞弊可能涉及串通、伪造、故意遗漏、虚假陈述或凌驾于内部控制之上，未能发现由于舞弊导致的重大错报的风险高于未能发现由于错误导致的重大错报的风险。</p> <p>(2) 了解与审计相关的内部控制，以设计恰当的审计程序，但目的并非对内部控制的有效性发表意见。</p> <p>(3) 评价管理层选用会计政策的恰当性和作出会计估计及相关披露的合理性。</p> <p>(4) 对管理层使用持续经营假设的恰当性得出结论。同时，根据获取的审计证据，就可能导致对华安国企机遇混合型证券投资基金持续经营能力产生重大疑虑的事项或情况是否存在重大不确定性得出结论。如果我们得出结论认为存在重大不确定性，审计准则要求我们在审计报告中提请报表使用者注意财务报表中的相关披露；如果披露不充分，我们应当发表非无保留意见。我们的结论基于截至审计报告日可获得的信息。然而，未来的事项或情况可能导致华安国企机遇混合型证券投资基金不能持续经营。</p> <p>(5) 评价财务报表的总体列报（包括披露）、结构和内容，并评价财务报表是否公允反映相关交易和事项。</p> <p>我们与治理层就计划的审计范围、时间安排和重大审计发现等事项进行沟通，包括沟通我们在审计中识别出的值得关注的内部控制缺陷。</p>
<p>会计师事务所的名称</p>	<p>安永华明会计师事务所（特殊普通合伙）</p>
<p>注册会计师的姓名</p>	<p>石静筠   费泽旭</p>
<p>会计师事务所的地址</p>	<p>北京市东城区东长安街 1 号东方广场安永大楼 17 层</p>
<p>审计报告日期</p>	<p>2025 年 3 月 26 日</p>



## § 7 年度财务报表

## 7.1 资产负债表

会计主体：华安国企机遇混合型证券投资基金

报告截止日：2024 年 12 月 31 日

单位：人民币元

资产	附注号	本期末 2024 年 12 月 31 日
<b>资产：</b>		
货币资金	7.4.7.1	2,729,448.05
结算备付金		7,868.71
存出保证金		4,504.06
交易性金融资产	7.4.7.2	12,360,998.80
其中：股票投资		12,158,472.01
基金投资		-
债券投资		202,526.79
资产支持证券投资		-
贵金属投资		-
其他投资		-
衍生金融资产	7.4.7.3	-
买入返售金融资产	7.4.7.4	-
债权投资		-
其中：债券投资		-
资产支持证券投资		-
其他投资		-
其他债权投资		-
其他权益工具投资		-
应收清算款		-
应收股利		6,656.00
应收申购款		12,104.29
递延所得税资产		-
其他资产	7.4.7.5	-
资产总计		15,121,579.91
<b>负债和净资产</b>	<b>附注号</b>	<b>本期末 2024 年 12 月 31 日</b>
<b>负债：</b>		
短期借款		-
交易性金融负债		-
衍生金融负债	7.4.7.3	-
卖出回购金融资产款		-
应付清算款		780,050.68
应付赎回款		225.77

应付管理人报酬		8,847.99
应付托管费		1,474.65
应付销售服务费		2,773.06
应付投资顾问费		-
应交税费		-
应付利润		-
递延所得税负债		-
其他负债	7.4.7.6	22,305.79
负债合计		815,677.94
<b>净资产：</b>		
实收基金	7.4.7.7	12,302,587.54
其他综合收益		-
未分配利润	7.4.7.8	2,003,314.43
净资产合计		14,305,901.97
负债和净资产总计		15,121,579.91

注：（1）报告截止日 2024 年 12 月 31 日，基金份额总额 12,302,587.54 份，其中 A 类基金份额净值 1.1664 元，基金份额总额 7,607,835.82 份；C 类基金份额净值 1.1570 元，基金份额总额 4,694,751.72 份。

（2）本基金基金合同于 2024 年 1 月 26 日生效。

## 7.2 利润表

会计主体：华安国企机遇混合型证券投资基金

本报告期：2024 年 1 月 26 日（基金合同生效日）至 2024 年 12 月 31 日

单位：人民币元

项目	附注号	本期 2024 年 1 月 26 日（基金合同生效日）至 2024 年 12 月 31 日
<b>一、营业总收入</b>		3,044,193.24
1. 利息收入		340,489.45
其中：存款利息收入	7.4.7.9	135,347.39
债券利息收入		-
资产支持证券利息收入		-
买入返售金融资产收入		205,142.06
其他利息收入		-
2. 投资收益（损失以“-”填列）		2,072,004.30
其中：股票投资收益	7.4.7.10	1,585,336.31
基金投资收益		-
债券投资收益	7.4.7.11	242,491.71
资产支持证券投资收益		-
贵金属投资收益		-

衍生工具收益	7.4.7.12	-
股利收益	7.4.7.13	244,176.28
以摊余成本计量的金融资产终止确认产生的收益		-
其他投资收益		-
3. 公允价值变动收益（损失以“-”号填列）	7.4.7.14	-101,762.25
4. 汇兑收益（损失以“-”号填列）		-
5. 其他收入（损失以“-”号填列）	7.4.7.15	733,461.74
<b>减：二、营业总支出</b>		603,799.64
1. 管理人报酬	7.4.10.2.1	440,825.73
其中：暂估管理人报酬		-
2. 托管费	7.4.10.2.2	73,470.91
3. 销售服务费	7.4.10.2.3	81,901.14
4. 投资顾问费		-
5. 利息支出		-
其中：卖出回购金融资产支出		-
6. 信用减值损失	7.4.7.16	-
7. 税金及附加		-
8. 其他费用	7.4.7.17	7,601.86
<b>三、利润总额（亏损总额以“-”号填列）</b>		2,440,393.60
减：所得税费用		-
<b>四、净利润（净亏损以“-”号填列）</b>		2,440,393.60
<b>五、其他综合收益的税后净额</b>		-
<b>六、综合收益总额</b>		2,440,393.60

### 7.3 净资产变动表

会计主体：华安国企机遇混合型证券投资基金

本报告期：2024 年 1 月 26 日（基金合同生效日）至 2024 年 12 月 31 日

单位：人民币元

项目	本期 2024 年 1 月 26 日（基金合同生效日）至 2024 年 12 月 31 日			
	实收基金	其他综合收益	未分配利润	净资产合计
一、上期期末净资产	-	-	-	-
加：会计政策变更	-	-	-	-
前期差错更正	-	-	-	-

其他	-	-	-	-
二、本期期初净资产	277,655,022.61	-	-	277,655,022.61
三、本期增减变动额(减少以“-”号填列)	265,352,435.07	-	2,003,314.43	-263,349,120.64
(一)、综合收益总额	-	-	2,440,393.60	2,440,393.60
(二)、本期基金份额交易产生的净资产变动数(净资产减少以“-”号填列)	265,352,435.07	-	-437,079.17	-265,789,514.24
其中：1. 基金申购款	31,010,832.86	-	2,794,485.99	33,805,318.85
2. 基金赎回款	296,363,267.93	-	-3,231,565.16	-299,594,833.09
(三)、本期向基金份额持有人分配利润产生的净资产变动(净资产减少以“-”号填列)	-	-	-	-
(四)、其他综合收益结转留存收益	-	-	-	-
四、本期期末净资产	12,302,587.54	-	2,003,314.43	14,305,901.97

报表附注为财务报表的组成部分。

本报告 7.1 至 7.4 财务报表由下列负责人签署：

朱学华

基金管理人负责人

朱学华

主管会计工作负责人

陈松一

会计机构负责人

## 7.4 报表附注

### 7.4.1 基金基本情况

华安国企机遇混合型证券投资基金（以下简称“本基金”），系经中国证券监督管理委员会（以下简称“中国证监会”）证监许可[2023]1362号《关于准予华安国企机遇混合型证券投资基金注册的批复》的核准，由基金管理人华安基金管理有限公司自2023年12月19日至2024年1月24日

止期间向社会公开发行募集，募集期结束经安永华明会计师事务所（特殊普通合伙）验证并出具安永华明（2024）验字第 70015772\_B02 号验资报告后，向中国证监会报送基金备案材料。基金合同于 2024 年 1 月 26 日正式生效。本基金为契约型开放式，存续期限不定。设立时募集的扣除认购费后的实收基金（本金）为人民币 277,589,461.12 元，募集资金在募集期间产生的利息为人民币 65,561.49 元，以上实收基金（本息）合计为人民币 277,655,022.61 元，折合 277,655,022.61 基金份额。其中 A 类基金份额 171,982,127.36 份，C 类基金份额 105,672,895.25 份。本基金的基金管理人及注册登记机构为华安基金管理有限公司，基金托管人为中国工商银行股份有限公司。本基金根据认购费、申购费、销售服务费收取方式的不同，将基金份额分为不同的类别。在投资者认购或申购时收取认购费或申购费，但不从本类别基金资产中计提销售服务费的，称为 A 类基金份额；在投资者认购或申购时不收取认购费或申购费，而从本类别基金资产中计提销售服务费的，称为 C 类基金份额。

本基金的投资范围为具有良好流动性的金融工具，包括国内依法发行或上市的股票（包括主板、创业板及其他经中国证监会核准或注册上市的股票、存托凭证）、内地与香港股票市场交易互联互通机制下允许投资的规定范围内的香港联合交易所上市的股票（以下简称“港股通标的股票”）、债券（包括国债、地方政府债、央行票据、金融债、企业债、公司债、次级债、可转换债券（含分离交易可转债）、可交换债券、短期融资券、超短期融资券、中期票据等）、资产支持证券、债券回购、银行存款、同业存单、货币市场工具、股指期货、国债期货以及法律法规或中国证监会允许基金投资的其他金融工具（但须符合中国证监会相关规定）。

本基金将根据法律法规的规定参与融资业务。

如法律法规或监管机构以后允许基金投资其他品种，基金管理人在履行适当程序后，可以将其纳入投资范围。

基金的投资组合比例为：股票资产投资比例为基金资产的 60%-95%（其中港股通标的股票投资比例不超过股票资产的 50%），投资于国企机遇主题相关股票的比例不低于非现金基金资产的 80%；每个交易日日终，在扣除股指期货、国债期货合约需缴纳的交易保证金后，现金或者到期日在一年以内的政府债券不低于基金资产净值的 5%，其中现金不包含结算备付金、存出保证金和应收申购款等。股指期货、国债期货及其他金融工具的投资比例依照法律法规或监管机构的规定执行。如果法律法规对该比例要求有变更的，基金管理人在履行适当程序后，本基金的投资比例相应调整。

本基金业绩比较基准：中证国新央企综合指数收益率×40%+中证地方国有企业综合指数收益率×30%+中证香港内地国有企业指数收益率×10%+中债综合全价指数收益率×20%。

## 7.4.2 会计报表的编制基础

本财务报表系按照财政部颁布的《企业会计准则——基本准则》以及其后颁布及修订的具体会计准则、解释以及《资产管理产品相关会计处理规定》和其他相关规定（统称“企业会计准则”）编制，同时，在信息披露和估值方面，也参考了中国证监会颁布的《中国证券监督管理委员会关于证券投资基金估值业务的指导意见》、《公开募集证券投资基金信息披露管理办法》、《证券投资基金信息披露内容与格式准则》第 2 号《年度报告的内容与格式》、《证券投资基金信息披露编报规则》第 3 号《会计报表附注的编制及披露》、《证券投资基金信息披露 XBRL 模板第 3 号〈年度报告和中期报告〉》以及中国证监会和中国证券投资基金业协会颁布的其他相关规定。

本财务报表以本基金持续经营为基础列报。

## 7.4.3 遵循企业会计准则及其他有关规定的声明

本财务报表符合企业会计准则的要求，真实、完整地反映了本基金于 2024 年 12 月 31 日的财务状况以及自 2024 年 1 月 26 日（基金合同生效日）起至 2024 年 12 月 31 日止期间的经营成果和净资产变动情况。

## 7.4.4 重要会计政策和会计估计

### 7.4.4.1 会计年度

本基金会计年度采用公历年度，即每年自 1 月 1 日起至 12 月 31 日止。本期财务报表的实际编制期间系自 2024 年 1 月 26 日（基金合同生效日）起至 2024 年 12 月 31 日止。

### 7.4.4.2 记账本位币

本基金记账本位币和编制本财务报表所采用的货币均为人民币。除有特别说明外，均以人民币元为单位表示。

### 7.4.4.3 金融资产和金融负债的分类

金融工具是指形成本基金的金融资产（或负债），并形成其他单位的金融负债（或资产）或权益工具的合同。

#### (1) 金融资产分类

本基金的金融资产于初始确认时根据管理金融资产的业务模式和金融资产的合同现金流量特征分类为：以公允价值计量且其变动计入当期损益的金融资产、以摊余成本计量的金融资产；

#### (2) 金融负债分类

本基金的金融负债于初始确认时分类为：以公允价值计量且其变动计入当期损益的金融负债、以摊余成本计量的金融负债。

#### 7.4.4.4 金融资产和金融负债的初始确认、后续计量和终止确认

本基金于成为金融工具合同的一方时确认一项金融资产或金融负债。

划分为以公允价值计量且其变动计入当期损益的金融资产和金融负债，以及不作为有效套期工具的衍生工具，按照取得时的公允价值作为初始确认金额，相关的交易费用在发生时计入当期损益；

划分为以摊余成本计量的金融资产和金融负债，按照取得时的公允价值作为初始确认金额，相关交易费用计入其初始确认金额；

对于以公允价值计量且其变动计入当期损益的金融资产，采用公允价值进行后续计量，所有公允价值变动计入当期损益；

对于以摊余成本计量的金融资产，采用实际利率法确认利息收入，其终止确认、修改或减值产生的利得或损失，均计入当期损益；

本基金以预期信用损失为基础，对以摊余成本计量的金融资产进行减值处理并确认损失准备。对于不含重大融资成分的应收款项，本基金运用简化计量方法，按照相当于整个存续期内的预期信用损失金额计量损失准备。除上述采用简化计量方法以外的金融资产，本基金在每个估值日评估其信用风险自初始确认后是否已经显著增加，如果信用风险自初始确认后未显著增加，处于第一阶段，本基金按照相当于未来 12 个月内预期信用损失的金额计量损失准备，并按照账面余额和实际利率计算利息收入；如果信用风险自初始确认后已显著增加但尚未发生信用减值的，处于第二阶段，本基金按照相当于整个存续期内预期信用损失的金额计量损失准备，并按照账面余额和实际利率计算利息收入；如果初始确认后发生信用减值的，处于第三阶段，本基金按照相当于整个存续期内预期信用损失的金额计量损失准备，并按照摊余成本和实际利率计算利息收入；

本基金在每个估值日评估相关金融工具的信用风险自初始确认后是否已显著增加。本基金以单项金融工具或者具有相似信用风险特征的金融工具组合为基础，通过比较金融工具在估值日发生违约的风险与在初始确认日发生违约的风险，以确定金融工具预计存续期内发生违约风险的变化情况；

本基金计量金融工具预期信用损失的方法反映的因素包括：通过评价一系列可能的结果而确定的无偏概率加权平均金额、货币时间价值，以及在估值日无须付出不必要的额外成本或努力即可获得的有关过去事项、当前状况以及未来经济状况预测的合理且有依据的信息；

当对金融资产预期未来现金流量具有不利影响的一项或多项事件发生时，该金融资产成为已发生信用减值的金融资产；

当本基金不再合理预期能够全部或部分收回金融资产合同现金流量时，本基金直接减记该金融资

产的账面余额；

当收取该金融资产现金流量的合同权利终止，或该收取金融资产现金流量的权利已转移，且符合金融资产转移的终止确认条件的，金融资产将终止确认；

本基金已将金融资产所有权上几乎所有的风险和报酬转移给转入方的，终止确认该金融资产；保留了金融资产所有权上几乎所有的风险和报酬的，不终止确认该金融资产；本基金既没有转移也没有保留金融资产所有权上几乎所有的风险和报酬的，分别下列情况处理：放弃了对该金融资产控制的，终止确认该金融资产并确认产生的资产和负债；未放弃对该金融资产控制的，按照其继续涉入所转移金融资产的程度确认有关金融资产，并相应确认有关负债。

对于以公允价值计量且其变动计入当期损益的金融负债（含交易性金融负债和衍生金融负债），按照公允价值进行后续计量，所有公允价值变动均计入当期损益。对于以摊余成本计量的金融负债，采用实际利率法，按照摊余成本进行后续计量。如果金融负债的责任已履行、撤销或届满，则对金融负债进行终止确认。

#### 7.4.4.5 金融资产和金融负债的估值原则

公允价值，是指市场参与者在计量日发生的有序交易中，出售一项资产所能收到或者转移一项负债所需支付的价格。本基金以公允价值计量相关资产或负债，假定出售资产或者转移负债的有序交易在相关资产或负债的主要市场进行；不存在主要市场的，本基金假定该交易在相关资产或负债的最有利市场进行。主要市场（或最有利市场）是本基金在计量日能够进入的交易市场。本基金采用市场参与者在对该资产或负债定价时为实现其经济利益最大化所使用的假设。

在财务报表中以公允价值计量或披露的资产和负债，根据对公允价值计量整体而言具有重要意义的最低层次输入值，确定所属的公允价值层次：第一层次输入值，在计量日能够取得的相同资产或负债在活跃市场上未经调整的报价；第二层次输入值，除第一层次输入值外相关资产或负债直接或间接可观察的输入值；第三层次输入值，相关资产或负债的不可观察输入值。

每个资产负债表日，本基金对在财务报表中确认的持续以公允价值计量的资产和负债进行重新评估，以确定是否在公允价值计量层次之间发生转换。

本基金持有的以公允价值计量且其变动计入当期损益的金融资产和金融负债按如下原则确定公允价值并进行估值：

存在活跃市场的金融工具，按照估值日能够取得的相同资产或负债在活跃市场上未经调整的报价作为公允价值；估值日无报价且最近交易日后未发生影响公允价值计量的重大事件的，应采用最近交易日的报价确定公允价值。有充足证据表明估值日或最近交易日的报价不能真实反映公允价值的，应对报价进行调整，确定公允价值。



与上述投资品种相同，但具有不同特征的，应以相同资产或负债的公允价值为基础，并在估值技术中考虑不同特征因素的影响。特征是指对资产出售或使用的限制等，如果该限制是针对资产持有者的，那么在估值技术中不应将该限制作为特征考虑。此外，基金管理人不应考虑因大量持有相关资产或负债所产生的溢价或折价；

不存在活跃市场的金融工具，应采用在当前情况下适用并且有足够可利用数据和其他信息支持的估值技术确定公允价值。采用估值技术确定公允价值时，应优先使用可观察输入值，只有在无法取得相关资产或负债可观察输入值或取得不切实可行的情况下，才使用不可观察输入值；

如有确凿证据表明按上述方法进行估值不能客观反映其公允价值的，基金管理人可根据具体情况与基金托管人商定后，按最能反映公允价值的方法估值；

如有新增事项，按国家最新规定估值。

#### 7.4.4.6 金融资产和金融负债的抵销

当本基金具有抵销已确认金融资产和金融负债的法定权利，且该种法定权利现在是可执行的，同时本基金计划以净额结算或同时变现该金融资产和清偿该金融负债时，金融资产和金融负债以相互抵销后的金额在资产负债表内列示。除此以外，金融资产和金融负债在资产负债表内分别列示，不予相互抵销。

#### 7.4.4.7 实收基金

实收基金为对外发行的基金份额总额所对应的金额。由于申购和赎回引起的实收基金变动分别于基金申购确认日及基金赎回确认日确认。上述申购和赎回分别包括基金转换所引起的转入基金的实收基金增加和转出基金的实收基金减少。

#### 7.4.4.8 损益平准金

损益平准金包括已实现损益平准金和未实现损益平准金。已实现损益平准金指在申购或赎回基金份额时，申购或赎回款项中包含的按累计未分配的已实现收益/（损失）占基金净资产比例计算的金额。未实现损益平准金指在申购或赎回基金份额时，申购或赎回款项中包含的按累计未实现利得/（损失）占基金净资产比例计算的金额。损益平准金于基金申购确认日或基金赎回确认日确认。

未实现损益平准金与已实现损益平准金均在“损益平准金”科目中核算，并于期末全额转入“未分配利润/（累计亏损）”。

#### 7.4.4.9 收入/（损失）的确认和计量

(1) 存款利息收入按存款的本金与适用的利率逐日计提的金额入账。若提前支取定期存款，按协议规定的利率及持有期重新计算存款利息收入，并根据提前支取所实际收到的利息收入与账

面已确认的利息收入的差额确认利息损失，列入利息收入减项，存款利息收入以净额列示；

(2) 交易性金融资产在买入/卖出的成交日发生的交易费用，计入投资收益；

债券投资和资产支持证券投资持有期间，按证券票面价值与票面利率或内含票面利率或合同利率计算的金额扣除适用情况下的相关税费后的净额确认为投资收益，在证券实际持有期内逐日计提；

处置交易性金融资产的投资收益于成交日确认，并按成交金额与该交易性金融资产的账面余额的差额扣除适用情况下的相关税费后的净额入账，同时转出已确认的公允价值变动收益；

(3) 股利收益于除息日确认，并按发行人宣告的分红派息比例计算的金额扣除适用情况下的相关税费后的净额入账；

(4) 处置衍生工具的投资收益于成交日确认，并按处置衍生工具成交金额与其成本的差额扣除适用情况下的相关税费后的净额入账，同时转出已确认的公允价值变动收益；

(5) 买入返售金融资产收入，按实际利率法确认利息收入，在回购期内逐日计提；

(6) 公允价值变动收益系本基金持有的以公允价值计量且其变动计入当期损益的金融资产、以公允价值计量且其变动计入当期损益的金融负债等公允价值变动形成的应计入当期损益的利得或损失；

(7) 其他收入在本基金履行了基金合同中的履约义务，即在客户取得服务控制权时确认收入。

#### 7.4.4.10 费用的确认和计量

本基金的管理人报酬和托管费等费用按照权责发生制原则，在本基金接受相关服务的期间计入当期损益。

以摊余成本计量的金融负债在持有期间确认的利息支出按实际利率法计算，实际利率法与直线法差异较小的则按直线法计算。

#### 7.4.4.11 基金的收益分配政策

(1) 本基金收益分配方式分两种：现金分红与红利再投资，投资者可选择现金红利或将现金红利自动转为相应类别的基金份额进行再投资；若投资者不选择，本基金默认的收益分配方式是现金分红。基金份额持有人可对本基金 A 类基金份额和 C 类基金份额分别选择不同的分红方式；

(2) 基金收益分配后基金份额净值不能低于面值；即基金收益分配基准日的各类基金份额净值减去每单位该类基金份额收益分配金额后不能低于面值；

(3) 同一类别内每一基金份额享有同等分配权；

(4) 法律法规或监管机关另有规定的，从其规定。

在不违背法律法规及基金合同的规定、且对基金份额持有人利益无实质性不利影响的前提下，基

金管理人经与基金托管人协商一致，可在中国证监会允许的条件下调整基金收益的分配原则，不需召开基金份额持有人大会。

#### 7.4.4.12 外币交易

外币交易按交易发生日的即期汇率将外币金额折算为人民币金额。

以公允价值计量的外币非货币性项目，于估值日采用估值日的即期汇率折算为人民币，所产生的折算差额直接计入公允价值变动损益科目。

#### 7.4.4.13 分部报告

经营分部是指本基金内同时满足下列条件的组成部分：

- (1) 该组成部分能够在日常活动中产生收入、发生费用；
- (2) 能够定期评价该组成部分的经营成果，以决定向其配置资源、评价其业绩；
- (3) 能够取得该组成部分的财务状况、经营成果和现金流量等有关会计信息。

如果两个或多个经营分部具有相似的经济特征，并且满足一定条件的，则合并为一个经营分部。

本基金目前以一个经营分部运作，不需要进行分部报告的披露。

#### 7.4.4.14 其他重要的会计政策和会计估计

本基金本报告期无其他重要的会计政策和会计估计。

### 7.4.5 会计政策和会计估计变更以及差错更正的说明

#### 7.4.5.1 会计政策变更的说明

本基金本报告期无会计政策变更。

#### 7.4.5.2 会计估计变更的说明

本基金本报告期无会计估计变更。

#### 7.4.5.3 差错更正的说明

本基金本报告期无重大会计差错的内容和更正金额。

### 7.4.6 税项

#### 7.4.6.1 印花税

经国务院批准，财政部、国家税务总局研究决定，自 2008 年 4 月 24 日起，调整证券（股票）交易印花税税率，由原先的 3‰调整为 1‰；根据财政部、税务总局公告 2023 年第 39 号《关于减半征收证券交易印花税的公告》的规定，自 2023 年 8 月 28 日起，证券交易印花税实施减半征收；

经国务院批准，财政部、国家税务总局研究决定，自 2008 年 9 月 19 日起，调整由出让方按证券（股票）交易印花税税率缴纳印花税，受让方不再征收，税率不变。

#### 7.4.6.2 增值税

根据财政部、国家税务总局财税[2016]36号文《关于全面推开营业税改征增值税试点的通知》的规定，经国务院批准，自2016年5月1日起在全国范围内全面推开营业税改征增值税试点，金融业纳入试点范围，由缴纳营业税改为缴纳增值税。对证券投资基金（封闭式证券投资基金，开放式证券投资基金）管理人运用基金买卖股票、债券的转让收入免征增值税；国债、地方政府债利息收入以及金融同业往来利息收入免征增值税；存款利息收入不征收增值税；

根据财政部、国家税务总局财税[2016]46号文《关于进一步明确全面推开营改增试点金融业有关政策的通知》的规定，金融机构开展的质押式买入返售金融商品业务及持有政策性金融债券取得的利息收入属于金融同业往来利息收入；

根据财政部、国家税务总局财税[2016]70号文《关于金融机构同业往来等增值税政策的补充通知》的规定，金融机构开展的买断式买入返售金融商品业务、同业存款、同业存单以及持有金融债券取得的利息收入属于金融同业往来利息收入；

根据财政部、国家税务总局财税[2016]140号文《关于明确金融、房地产开发、教育辅助服务等增值税政策的通知》的规定，本基金运营过程中发生的增值税应税行为，以本基金的基金管理人为增值税纳税人；

根据财政部、国家税务总局财税[2017]56号文《关于资管产品增值税有关问题的通知》的规定，证券投资基金的基金管理人运营证券投资基金过程中发生的增值税应税行为，暂适用简易计税方法，按照3%的征收率缴纳增值税。对证券投资基金在2018年1月1日前运营过程中发生的增值税应税行为，未缴纳增值税的，不再缴纳；已缴纳增值税的，已纳税额从证券投资基金的基金管理人以后月份的增值税应纳税额中抵减。增值税应税行为的销售额根据财政部、国家税务总局财税[2017]90号文《关于租入固定资产进项税额抵扣等增值税政策的通知》的规定确定。

#### 7.4.6.3 城市维护建设税、教育费附加、地方教育附加

根据《中华人民共和国城市维护建设税法》、《征收教育费附加的暂行规定（2011年修订）》及相关地方教育附加的征收规定，凡缴纳消费税、增值税、营业税的单位和个人，都应当依照规定缴纳城市维护建设税、教育费附加（除按照相关规定缴纳农村教育事业费附加的单位外）及地方教育附加。

#### 7.4.6.4 企业所得税

根据财政部、国家税务总局财税[2004]78号文《关于证券投资基金税收政策的通知》的规定，自2004年1月1日起，对证券投资基金（封闭式证券投资基金，开放式证券投资基金）管理人运用基金买卖股票、债券的差价收入，继续免征企业所得税；

根据财政部、国家税务总局财税[2008]1 号文《关于企业所得税若干优惠政策的通知》的规定，对证券投资基金从证券市场中取得的收入，包括买卖股票、债券的差价收入，股权的股息、红利收入，债券的利息收入及其他收入，暂不征收企业所得税。

#### 7.4.6.5 个人所得税

根据财政部、国家税务总局财税[2008]132 号文《财政部、国家税务总局关于储蓄存款利息所得有关个人所得税政策的通知》的规定，自 2008 年 10 月 9 日起，对储蓄存款利息所得暂免征收个人所得税；

根据财政部、国家税务总局、中国证监会财税[2012]85 号文《关于实施上市公司股息红利差别化个人所得税政策有关问题的通知》的规定，自 2013 年 1 月 1 日起，证券投资基金从公开发行和转让市场取得的上市公司股票，持股期限在 1 个月以内（含 1 个月）的，其股息红利所得全额计入应纳税所得额；持股期限在 1 个月以上至 1 年（含 1 年）的，暂减按 50% 计入应纳税所得额；持股期限超过 1 年的，暂减按 25% 计入应纳税所得额。上述所得统一适用 20% 的税率计征个人所得税；

根据财政部、国家税务总局、中国证监会财税[2015]101 号文《关于上市公司股息红利差别化个人所得税政策有关问题的通知》的规定，自 2015 年 9 月 8 日起，证券投资基金从公开发行和转让市场取得的上市公司股票，持股期限超过 1 年的，股息红利所得暂免征收个人所得税。

#### 7.4.6.6 境外投资

本基金运作过程中涉及的境外投资的税项问题，根据财政部、国家税务总局、中国证监会财税[2014]81 号文《关于沪港股票市场交易互联互通机制试点有关税收政策的通知》、财税[2016]127 号文《关于深港股票市场交易互联互通机制试点有关税收政策的通知》及其他境内外相关税务法规的规定和实务操作执行。

### 7.4.7 重要财务报表项目的说明

#### 7.4.7.1 货币资金

单位：人民币元

项目	本期末 2024 年 12 月 31 日
活期存款	2,729,448.05
等于：本金	2,729,341.89
加：应计利息	106.16
减：坏账准备	-
定期存款	-
等于：本金	-
加：应计利息	-

减：坏账准备	-
其中：存款期限 1 个月以内	-
存款期限 1-3 个月	-
存款期限 3 个月以上	-
其他存款	-
等于：本金	-
加：应计利息	-
减：坏账准备	-
合计	2,729,448.05

#### 7.4.7.2 交易性金融资产

单位：人民币元

项目	本期末 2024 年 12 月 31 日			
	成本	应计利息	公允价值	公允价值变动
股票	12,260,393.26	-	12,158,472.01	-101,921.25
贵金属投资-金交所黄金合约	-	-	-	-
债券	交易所市场	2,186.79	202,526.79	159.00
	银行间市场	-	-	-
	合计	2,186.79	202,526.79	159.00
资产支持证券	-	-	-	-
基金	-	-	-	-
其他	-	-	-	-
合计	12,460,574.26	2,186.79	12,360,998.80	-101,762.25

#### 7.4.7.3 衍生金融资产/负债

##### 7.4.7.3.1 衍生金融资产/负债期末余额

本基金本报告期末无衍生金融资产/负债余额。

#### 7.4.7.4 买入返售金融资产

##### 7.4.7.4.1 各项买入返售金融资产期末余额

本基金本报告期末未持有买入返售金融资产。

##### 7.4.7.4.2 期末买断式逆回购交易中取得的债券

本基金本报告期末未持有买断式逆回购交易中取得的债券。

#### 7.4.7.5 其他资产

本基金本报告期末无其他资产余额。

#### 7.4.7.6 其他负债

单位：人民币元

项目	本期末 2024 年 12 月 31 日
应付券商交易单元保证金	-
应付赎回费	-
应付证券出借违约金	-
应付交易费用	15,399.36
其中：交易所市场	15,399.36
银行间市场	-
应付利息	-
预提审计费	6,906.43
合计	22,305.79

#### 7.4.7.7 实收基金

金额单位：人民币元

##### 华安国企机遇混合 A

项目	本期 2024 年 1 月 26 日（基金合同生效日）至 2024 年 12 月 31 日	
	基金份额（份）	账面金额
基金合同生效日	171,982,127.36	171,982,127.36
本期申购	6,208,971.73	6,208,971.73
本期赎回（以“-”号填列）	-170,583,263.27	-170,583,263.27
基金拆分/份额折算前	-	-
基金拆分/份额折算调整	-	-
本期申购	-	-
本期赎回（以“-”号填列）	-	-
本期末	7,607,835.82	7,607,835.82

##### 华安国企机遇混合 C

项目	本期 2024 年 1 月 26 日（基金合同生效日）至 2024 年 12 月 31 日	
	基金份额（份）	账面金额
基金合同生效日	105,672,895.25	105,672,895.25
本期申购	24,801,861.13	24,801,861.13
本期赎回（以“-”号填列）	-125,780,004.66	-125,780,004.66
基金拆分/份额折算前	-	-
基金拆分/份额折算调整	-	-
本期申购	-	-
本期赎回（以“-”号填列）	-	-
本期末	4,694,751.72	4,694,751.72

注：（1）申购含红利再投、转换入份额，赎回含转换出份额。

（2）本基金基金合同于 2024 年 1 月 26 日生效。设立时募集的扣除认购费后的实收基金（本金）为人民币 277,589,461.12 元，在募集期间产生的存款利息为人民币 65,561.49 元，以上实收基金（本息）合计为人民币 277,655,022.61 元，折合 277,655,022.61 份基金份额，其中 A 类基

金份额 171,982,127.36 份，C 类基金份额 105,672,895.25 份。

#### 7.4.7.8 未分配利润

单位：人民币元

华安国企机遇混合 A

项目	已实现部分	未实现部分	未分配利润合计
基金合同生效日	-	-	-
加：会计政策变更	-	-	-
前期差错更正	-	-	-
其他	-	-	-
本期期初	-	-	-
本期利润	1,280,444.82	529,272.47	1,809,717.29
本期基金份额交易产生的变动数	347,301.16	-890,978.38	-543,677.22
其中：基金申购款	1,157,019.60	-84,660.34	1,072,359.26
基金赎回款	-809,718.44	-806,318.04	-1,616,036.48
本期已分配利润	-	-	-
本期末	1,627,745.98	-361,705.91	1,266,040.07

华安国企机遇混合 C

项目	已实现部分	未实现部分	未分配利润合计
基金合同生效日	-	-	-
加：会计政策变更	-	-	-
前期差错更正	-	-	-
其他	-	-	-
本期期初	-	-	-
本期利润	1,261,711.03	-631,034.72	630,676.31
本期基金份额交易产生的变动数	-295,187.72	401,785.77	106,598.05
其中：基金申购款	652,261.29	1,069,865.44	1,722,126.73
基金赎回款	-947,449.01	-668,079.67	-1,615,528.68
本期已分配利润	-	-	-
本期末	966,523.31	-229,248.95	737,274.36

#### 7.4.7.9 存款利息收入

单位：人民币元

项目	本期
	2024 年 1 月 26 日（基金合同生效日）至 2024 年 12 月 31 日
活期存款利息收入	37,213.55
定期存款利息收入	94,875.00
其他存款利息收入	-
结算备付金利息收入	3,114.86
其他	143.98
合计	135,347.39



### 7.4.7.10 股票投资收益

#### 7.4.7.10.1 股票投资收益项目构成

单位：人民币元

项目	本期 2024年1月26日（基金合同生效日）至2024年12月31日
股票投资收益——买卖股票差价收入	1,585,336.31
股票投资收益——赎回差价收入	-
股票投资收益——申购差价收入	-
股票投资收益——证券出借差价收入	-
合计	1,585,336.31

#### 7.4.7.10.2 股票投资收益——买卖股票差价收入

单位：人民币元

项目	本期 2024年1月26日（基金合同生效日）至2024年12月31日
卖出股票成交总额	23,181,338.55
减：卖出股票成本总额	21,542,305.82
减：交易费用	53,696.42
买卖股票差价收入	1,585,336.31

### 7.4.7.11 债券投资收益

#### 7.4.7.11.1 债券投资收益项目构成

单位：人民币元

项目	本期 2024年1月26日（基金合同生效日）至2024年12月31日
债券投资收益——利息收入	170,613.71
债券投资收益——买卖债券（债转股及债券到期兑付）差价收入	71,878.00
债券投资收益——赎回差价收入	-
债券投资收益——申购差价收入	-
合计	242,491.71

#### 7.4.7.11.2 债券投资收益——买卖债券差价收入

单位：人民币元

项目	本期 2024年1月26日（基金合同生效日）至2024年12月31日
----	---------------------------------------

卖出债券（债转股及债券到期兑付）成交总额	111,278,110.24
减：卖出债券（债转股及债券到期兑付）成本总额	110,341,217.00
减：应计利息总额	865,015.24
减：交易费用	-
买卖债券差价收入	71,878.00

#### 7.4.7.12 衍生工具收益

##### 7.4.7.12.1 衍生工具收益——买卖权证差价收入

本基金本报告期无衍生工具收益——买卖权证差价收入。

##### 7.4.7.12.2 衍生工具收益——其他投资收益

本基金本报告期无衍生工具收益——其他投资收益。

#### 7.4.7.13 股利收益

单位：人民币元

项目	本期
	2024年1月26日（基金合同生效日）至2024年12月31日
股票投资产生的股利收益	244,176.28
其中：证券出借权益补偿收入	-
基金投资产生的股利收益	-
合计	244,176.28

#### 7.4.7.14 公允价值变动收益

单位：人民币元

项目名称	本期
	2024年1月26日（基金合同生效日）至2024年12月31日
1. 交易性金融资产	-101,762.25
股票投资	-101,921.25
债券投资	159.00
资产支持证券投资	-
基金投资	-
贵金属投资	-
其他	-
2. 衍生工具	-
权证投资	-
3. 其他	-
减：应税金融商品公允价值变动产生的预估增值税	-
合计	-101,762.25

## 7.4.7.15 其他收入

单位：人民币元

项目	本期
	2024 年 1 月 26 日（基金合同生效日）至 2024 年 12 月 31 日
基金赎回费收入	730,173.55
基金转换费收入	3,288.19
合计	733,461.74

## 7.4.7.16 信用减值损失

本基金本报告期无信用减值损失。

## 7.4.7.17 其他费用

单位：人民币元

项目	本期
	2024 年 1 月 26 日（基金合同生效日）至 2024 年 12 月 31 日
审计费用	6,906.43
信息披露费	-
证券出借违约金	-
其他	400.00
银行汇划费	272.00
证券组合费	23.43
合计	7,601.86

注：基金的固定费用包括信息披露费、审计费等相关费用。自 2024 年 7 月 1 日起至 2024 年 12 月 31 日，本基金的固定费用由本基金管理人自主承担，共计 118,093.57 元

## 7.4.8 或有事项、资产负债表日后事项的说明

## 7.4.8.1 或有事项

截至资产负债表日，本基金无需要说明的重大或有事项。

## 7.4.8.2 资产负债表日后事项

截至财务报表批准日，本基金无需要披露的资产负债表日后事项。

## 7.4.9 关联方关系

关联方名称	与本基金的关系
华安基金管理有限公司（“华安基金”）	基金管理人、基金注册登记机构、基金销售机构
中国工商银行股份有限公司（“工商银行”）	基金托管人、基金销售机构
国泰君安证券股份有限公司	基金管理人的股东、基金销售机构
国泰君安投资管理股份有限公司	基金管理人的股东
上海工业投资（集团）有限公司	基金管理人的股东
上海锦江国际投资管理有限公司	基金管理人的股东
上海上国投资资产管理有限公司	基金管理人的股东

华安资产管理（香港）有限公司	基金管理人的全资子公司
华安未来资产管理（上海）有限公司	基金管理人的全资子公司

注：下述关联交易均在正常业务范围内按一般商业条款订立。

#### 7.4.10 本报告期及上年度可比期间的关联方交易

##### 7.4.10.1 通过关联方交易单元进行的交易

###### 7.4.10.1.1 股票交易

金额单位：人民币元

关联方名称	本期 2024年1月26日（基金合同生效日）至2024年 12月31日	
	成交金额	占当期股票 成交总额的比例（%）
国泰君安证券股份有限公司	1,858,515.34	3.26

###### 7.4.10.1.2 债券交易

金额单位：人民币元

关联方名称	本期 2024年1月26日（基金合同生效日）至2024年12月31日	
	成交金额	占当期债券 成交总额的比例（%）
国泰君安证券股份有限公司	100,055.00	0.05

###### 7.4.10.1.3 债券回购交易

本基金本报告期未通过关联方交易单元进行回购交易。

###### 7.4.10.1.4 权证交易

本基金本报告期未通过关联方交易单元进行权证交易。

###### 7.4.10.1.5 应支付关联方的佣金

金额单位：人民币元

关联方名称	本期 2024年1月26日（基金合同生效日）至2024年12月31日			
	当期 佣金	占当期佣金总量 的比例（%）	期末应付佣金余 额	占期末应付佣金 总额的比例 （%）
国泰君安证券股 份有限公司	850.88	2.28	850.88	5.53

注：（1）上述佣金参考市场价格经本基金的基金管理人与对方协商确定，本基金与关联方交易均在正常业务范围内按一般商业条款订立。

（2）根据《公开募集证券投资基金证券交易费用管理规定》，自2024年7月1日起，基金管理人管理的被动股票型基金的股票交易佣金费率原则上不得超过市场平均股票交易佣金费率，且

不得通过交易佣金支付研究服务、流动性服务等其他费用；其他类型基金可以通过交易佣金支付研究服务费用，但股票交易佣金费率原则上不得超过市场平均股票交易佣金费率的两倍，且不得通过交易佣金支付研究服务之外的其他费用。相关佣金协议已根据此规定完成了更新。

#### 7.4.10.2 关联方报酬

##### 7.4.10.2.1 基金管理费

单位：人民币元

项目	本期
	2024 年 1 月 26 日（基金合同生效日）至 2024 年 12 月 31 日
当期发生的基金应支付的管理费	440,825.73
其中：应支付销售机构的客户维护费	192,460.21
应支付基金管理人的净管理费	248,365.52

注：基金管理费按前一日的基金资产净值的 1.20% 的年费率计提。计算方法如下：

$$H = E \times \text{基金管理费率} / \text{当年天数}$$

H 为每日应计提的基金管理费

E 为前一日的基金资产净值

基金管理费每日计提，逐日累计至每月月末，按月支付。

##### 7.4.10.2.2 基金托管费

单位：人民币元

项目	本期
	2024 年 1 月 26 日（基金合同生效日）至 2024 年 12 月 31 日
当期发生的基金应支付的托管费	73,470.91

注：基金托管费按前一日的基金资产净值的 0.20% 的年费率计提。计算方法如下：

$$H = E \times \text{基金托管费率} / \text{当年天数}$$

H 为每日应计提的基金托管费

E 为前一日的基金资产净值

基金托管费每日计提，逐日累计至每月月末，按月支付。

##### 7.4.10.2.3 销售服务费

单位：人民币元

获得销售服务费的各关联方名称	本期		
	2024 年 1 月 26 日（基金合同生效日）至 2024 年 12 月 31 日		
	当期发生的基金应支付的销售服务费		
	华安国企机遇混合 A	华安国企机遇混合 C	合计

国泰君安证券股份有限公司	-	37,732.62	37,732.62
华安基金管理有限公司	-	9,003.76	9,003.76
中国工商银行股份有限公司	-	31,522.74	31,522.74
合计	-	78,259.12	78,259.12

注：本基金 A 类基金份额不收取销售服务费，C 类基金份额的销售服务费按 C 类基金份额前一日基金资产净值的 0.60% 年费率计提。计算方法如下：

$$H = E \times C \text{ 类基金销售服务费年费率} / \text{当年天数}$$

H 为 C 类基金份额每日应计提的销售服务费

E 为 C 类基金份额前一日的基金资产净值

销售服务费每日计提，逐日累计至每月月末，按月支付。

#### 7.4.10.3 与关联方进行银行间同业市场的债券(含回购)交易

本基金本报告期末与关联方进行银行间同业市场的债券（含回购）交易。

#### 7.4.10.4 报告期内转融通证券出借业务发生重大关联交易事项的说明

##### 7.4.10.4.1 与关联方通过约定申报方式进行的适用固定期限费率的证券出借业务的情况

无。

##### 7.4.10.4.2 与关联方通过约定申报方式进行的适用市场化期限费率的证券出借业务的情况

无。

#### 7.4.10.5 各关联方投资本基金的情况

##### 7.4.10.5.1 报告期内基金管理人运用固有资金投资本基金的情况

基金管理人本报告期末运用固有资金投资本基金。

##### 7.4.10.5.2 报告期末除基金管理人之外的其他关联方投资本基金的情况

份额单位：份

华安国企机遇混合 C

关联方名称	本期末 2024 年 12 月 31 日	
	持有的 基金份额	持有的基金份额 占基金总份额的比例 (%)
华安未来资产管理 (上海) 有限公司	2,874,551.68	23.37

#### 7.4.10.6 由关联方保管的银行存款余额及当期产生的利息收入

单位：人民币元

关联方名称	本期 2024 年 1 月 26 日（基金合同生效日）至 2024 年 12 月 31 日	
	期末余额	当期利息收入
工商银行	2,729,448.05	37,213.55

#### 7.4.10.7 本基金在承销期内参与关联方承销证券的情况

无。

#### 7.4.10.8 其他关联交易事项的说明

基金的固定费用包括信息披露费、审计费等相关费用。自 2024 年 7 月 1 日起至 2024 年 12 月 31 日，本基金的固定费用由本基金管理人自主承担，共计 118,093.57 元。

#### 7.4.11 利润分配情况

无。

#### 7.4.12 期末（2024 年 12 月 31 日）本基金持有的流通受限证券

##### 7.4.12.1 因认购新发/增发证券而于期末持有的流通受限证券

无。

##### 7.4.12.2 期末持有的暂时停牌等流通受限股票

无。

##### 7.4.12.3 期末债券正回购交易中作为抵押的债券

###### 7.4.12.3.1 银行间市场债券正回购

截至本报告期末 2024 年 12 月 31 日止，本基金无因从事银行间市场债券正回购交易形成的卖出回购金融资产款余额。

###### 7.4.12.3.2 交易所市场债券正回购

截至本报告期末 2024 年 12 月 31 日止，本基金无因从事交易所市场债券正回购交易形成的卖出回购金融资产款余额。

##### 7.4.12.4 期末参与转融通证券出借业务的证券

本基金本报告期末无参与转融通证券出借业务的融出证券。

#### 7.4.13 金融工具风险及管理

本基金为混合型基金，其预期收益及预期风险水平高于债券型基金和货币市场基金，但低于股票型基金。本基金在日常经营活动中面临的与这些金融工具相关的风险主要包括信用风险、流动性风险及市场风险。本基金在严格控制风险的前提下，力争实现基金资产的长期稳健增值。

#### 7.4.13.1 风险管理政策和组织架构

本基金的基金管理人建立了董事会、监事会、管理层、合规与风险管理委员会、督察长、合规监察稽核部、风险管理部与部门风险合规员各负其责的多层次的风险管理体系，形成高效运转、有效制衡的监督约束机制，保证风险管理的贯彻执行。本基金的基金管理人在董事会下设立风险控制委员会，负责制订公司的风险管理政策，颁布统一的风险定义和风险评估标准；在管理层层面设立合规与风险管理委员会，讨论和制定公司日常经营过程中风险防范和控制措施；在业务操作层面风险管理职责主要由合规监察稽核部和风险管理部负责，协调并与各部门合作完成风险管理各项工作。

本基金的基金管理人对于金融工具的风险管理方法主要是通过定性分析和定量分析的方法去估测各种风险产生的可能损失。从定性分析的角度出发，判断风险损失的严重程度和出现同类风险损失的频度。从定量分析的角度出发，根据本基金的投资目标，结合基金资产所运用金融工具，通过特定的风险量化指标、模型，形成常规的量化报告，确定风险损失的限度和相应置信程度，及时可靠地对各种风险进行监督、检查和评估，并通过相应决策，将风险控制可在可承受的范围内。

#### 7.4.13.2 信用风险

信用风险是指基金在交易过程中因交易对手未履行合约责任，或者基金所投资证券之发行人出现违约、拒绝支付到期本息等情况，导致基金资产损失和收益变化的风险。

本基金的基金管理人在交易前对交易对手的资信状况进行了充分的评估。本基金的银行存款存放在经中国人民银行和中国证券监督管理委员会所批准的具有基金托管资格和基金代销资格的银行，并根据本基金的基金管理人管理交易对手的经验进行筛选，因而与这些银行存款相关的信用风险不重大。本基金在银行间同业市场进行交易前均对交易对手进行信用评估并对证券交割方式进行限制以控制相应的信用风险；在交易所进行的交易均以中国证券登记结算有限责任公司为交易对手完成证券交收和款项清算，违约风险可能性很小。

本基金的基金管理人建立了信用风险管理流程，通过对投资品种信用等级评估来控制证券发行人的信用风险，且通过分散化投资以分散信用风险。

#### 7.4.13.3 流动性风险

流动性风险是指基金在履行与金融负债有关的义务时遇到资金短缺的风险。本基金的流动性风险一方面来自于基金份额持有人可随时要求赎回其持有的基金份额，另一方面来自于投资品种所处的交易市场不活跃而带来的变现困难或因投资集中而无法在市场出现剧烈波动的情况下以合理的价格变现。

针对兑付赎回资金的流动性风险，本基金的基金管理人每日对本基金的申购赎回情况进行严



密监控并预测流动性需求，保持基金投资组合中的可用现金头寸与之相匹配。本基金的基金管理人在基金合同中设计了巨额赎回条款，约定在非常情况下赎回申请的处理方式，控制因开放申购赎回模式带来的流动性风险，有效保障基金持有人利益。

#### 7.4.13.3.1 报告期内本基金组合资产的流动性风险分析

本基金的基金管理人在基金运作过程中严格按照《公开募集证券投资基金运作管理办法》及《公开募集开放式证券投资基金流动性风险管理规定》（自 2017 年 10 月 1 日起施行）等法规的要求对本基金组合资产的流动性风险进行管理，通过独立的风险管理部门对本基金的组合持仓集中度指标、流通受限的投资品种比例以及组合在短时间内变现能力的综合指标等流动性指标进行持续的监测和分析。

本基金投资于一家公司发行的证券市值不超过基金资产净值的 10%，且本基金与由本基金的基金管理人管理的其他基金共同持有一家发行的证券不得超过该证券的 10%。本基金与由本基金的基金管理人管理的其他开放式基金共同持有一家上市公司发行的可流通股不得超过该上市公司可流通股票的 15%，本基金与由本基金的基金管理人管理的全部投资组合持有一家上市公司发行的可流通股，不得超过该上市公司可流通股票的 30%（完全按照有关指数构成比例进行证券投资的开放式基金及中国证监会认定的特殊投资组合不受上述比例限制）。

本基金所持部分证券在证券交易所上市，其余亦可在银行间同业市场交易，部分基金资产流通暂时受限制不能自由转让的情况参见附注 7.4.12。此外，本基金可通过卖出回购金融资产方式借入短期资金应对流动性需求，其上限一般不超过基金持有的债券投资的公允价值。本基金主动投资于流动性受限资产的市值合计不得超过基金资产净值的 15%。

本基金的基金管理人每日对基金组合资产中 7 个工作日可变现资产的可变现价值进行审慎评估与测算，确保每日确认的净赎回申请不得超过 7 个工作日可变现资产的可变现价值。

同时，本基金的基金管理人通过合理分散逆回购交易的到期日与交易对手的集中度；按照穿透原则对交易对手的财务状况、偿付能力及杠杆水平等进行必要的尽职调查与严格的准入管理，以及对不同的交易对手实施交易额度管理并进行动态调整等措施严格管理本基金从事逆回购交易的流动性风险和交易对手风险。此外，本基金的基金管理人建立了逆回购交易质押品管理制度：根据质押品的资质确定质押率水平；持续监测质押品的风险状况与价值变动以确保质押品按公允价值计算足额；并在与私募类证券资管产品及中国证监会认定的其他主体为交易对手开展逆回购交易时，可接受质押品的资质要求与基金合同约定的投资范围保持一致。

综合上述各项流动性指标的监测结果及流动性风险管理措施的实施，本基金在本报告期内流动性情况良好。

### 7.4.13.4 市场风险

市场风险是指基金所持金融工具的公允价值或未来现金流量因所处市场各类价格因素的变动而发生波动的风险，包括利率风险、外汇风险和其他价格风险。

#### 7.4.13.4.1 利率风险

利率风险是指金融工具的公允价值或未来现金流量受市场利率变动而发生波动的风险。利率敏感性金融工具均面临由于市场利率上升而导致公允价值下降的风险，其中浮动利率类金融工具还面临每个付息期间结束根据市场利率重新定价时对于未来现金流影响的风险。

本基金的基金管理人定期对本基金面临的利率敏感性缺口进行监控，并通过调整投资组合的久期等方法对上述利率风险进行管理。

本基金持有的利率敏感性资产主要为银行存款、结算备付金、存出保证金及债券投资等。

##### 7.4.13.4.1.1 利率风险敞口

单位：人民币元

本期末 2024 年 12 月 31 日	1 年以内	1-5 年	5 年以上	不计息	合计
资产					
货币资金	2,729,448.05	-	-	-	2,729,448.05
结算备付金	7,868.71	-	-	-	7,868.71
存出保证金	4,504.06	-	-	-	4,504.06
交易性金融资产	202,526.79	-	-	12,158,472.01	12,360,998.80
应收股利	-	-	-	6,656.00	6,656.00
应收申购款	-	-	-	12,104.29	12,104.29
资产总计	2,944,347.61	-	-	12,177,232.30	15,121,579.91
负债					
应付赎回款	-	-	-	225.77	225.77
应付管理人报酬	-	-	-	8,847.99	8,847.99
应付托管费	-	-	-	1,474.65	1,474.65
应付清算款	-	-	-	780,050.68	780,050.68
应付销售服务费	-	-	-	2,773.06	2,773.06
其他负债	-	-	-	22,305.79	22,305.79
负债总计	-	-	-	815,677.94	815,677.94
利率敏感度缺口	2,944,347.61	-	-	11,361,554.36	14,305,901.97

注：表中所示为本基金资产及负债的公允价值，并按照合约规定的重新定价日或到期日孰早者进行了分类。

##### 7.4.13.4.1.2 利率风险的敏感性分析

于 2024 年 12 月 31 日，本基金持有的交易性债券投资公允价值占基金资产净值的比例为 1.42%，因此市场利率的变动对于本基金资产净值无重大影响。

### 7.4.13.4.2 外汇风险

外汇风险是指金融工具的公允价值或未来现金流量因外汇汇率变动而发生波动的风险。本基金持有以非记账本位币人民币计价的资产，因此存在相应的外汇风险。本基金的基金管理人每日对本基金的外汇头寸进行监控。

#### 7.4.13.4.2.1 外汇风险敞口

单位：人民币元

项目	本期末 2024年12月31日			
	美元 折合人民币	港币 折合人民币	其他币种 折合人民币	合计
以外币计价的资产				
交易性金融资产	-	408,717.01	-	408,717.01
应收股利	-	6,656.00	-	6,656.00
资产合计	-	415,373.01	-	415,373.01
以外币计价的负债				
负债合计	-	-	-	-
资产负债表外 外汇风险敞口净额	-	415,373.01	-	415,373.01

#### 7.4.13.4.2.2 外汇风险的敏感性分析

假设	除汇率以外的其他市场变量保持不变	
分析	相关风险变量的变动	对资产负债表日基金资产净值的影响金额（单位：人民币元）
		本期末（2024年12月31日）
	港币相对人民币升值 5%	20,768.65
	港币相对人民币贬值 5%	-20,768.65

#### 7.4.13.4.3 其他价格风险

其他价格风险是指基金所持金融工具的公允价值或未来现金流量因除市场利率和外汇汇率以外的市场价格因素变动而发生波动的风险。本基金主要投资于证券交易所上市或银行间同业市场交易的股票和债券，所面临的其他价格风险来源于单个证券发行主体自身经营情况或特殊事项的影响，也可能来源于证券市场整体波动的影响。

本基金的基金管理人在构建和管理投资组合的过程中，采用“自上而下”与“自下而上”相

结合的主动投资管理策略，将定性分析与定量分析贯穿于资产配置、行业细分、个券选择以及组合风险管理全过程中，通过对宏观经济情况及政策的分析，结合证券市场运行情况，做出资产配置及组合构建的决定；通过对单个证券的定性分析及定量分析，选择符合基金合同约定范围的投资品种进行投资。本基金的基金管理人定期结合宏观及微观环境的变化，对投资策略、资产配置、投资组合进行修正，来主动应对可能发生的市场价格风险。

本基金通过投资组合的分散化降低其他价格风险。本基金投资于股票资产的比例为基金资产的 60%-95% (其中港股通标的股票投资比例不超过股票资产的 50%)，投资于国企机遇主题相关股票的比例不低于非现金基金资产的 80%；每个交易日日终，在扣除股指期货、国债期货合约需缴纳的交易保证金后，现金或者到期日在一年以内的政府债券不低于基金资产净值的 5%，其中现金不包含结算备付金，存出保证金和应收申购款等。此外，本基金的基金管理人每日对本基金所持有的证券价格实施监控，定期运用多种定量方法对基金进行风险度量，包括 VaR(Value at Risk) 指标等来测试本基金面临的潜在价格风险，及时可靠地对风险进行跟踪和控制。

#### 7.4.13.4.3.1 其他价格风险敞口

金额单位：人民币元

项目	本期末 2024 年 12 月 31 日	
	公允价值	占基金资产净值比例 (%)
交易性金融资产—股票投资	12,158,472.01	84.99
交易性金融资产—基金投资	-	-
交易性金融资产—贵金属投资	-	-
衍生金融资产—权证投资	-	-
其他	-	-
合计	12,158,472.01	84.99

#### 7.4.13.4.3.2 其他价格风险的敏感性分析

假设	基金的市场价格风险决定于业绩比较基准的变动	
	除上述基准以外的其他市场变量保持不变	
分析	相关风险变量的变动	对资产负债表日基金资产净值的影响金额 (单位：人民币元)
		本期末 (2024 年 12 月 31 日)
	业绩比较基准上升	769,185.87

5%	
业绩比较基准下降	-769, 185. 87
5%	

#### 7. 4. 14 公允价值

##### 7. 4. 14. 1 金融工具公允价值计量的方法

公允价值计量结果所属的层次，由对公允价值计量整体而言具有重要意义的输入值所属的最低层次决定：第一层次：相同资产或负债在活跃市场上未经调整的报价；第二层次：除第一层次输入值外相关资产或负债直接或间接可观察的输入值；第三层次：相关资产或负债的不可观察输入值。

##### 7. 4. 14. 2 持续的以公允价值计量的金融工具

###### 7. 4. 14. 2. 1 各层次金融工具的公允价值

单位：人民币元

公允价值计量结果所属的层次	本期末 2024 年 12 月 31 日
第一层次	12, 158, 472. 01
第二层次	202, 526. 79
第三层次	-
合计	12, 360, 998. 80

###### 7. 4. 14. 2. 2 公允价值所属层次间的重大变动

本基金以导致各层次之间转换的事项发生日为确认各层次之间转换的时点。对于公开市场交易的股票、债券等投资，若出现重大事项停牌、交易不活跃或非公开发行等情况，本基金不会于停牌日至交易恢复活跃日期间、交易不活跃期间及限售期间将相关投资的公允价值列入第一层次，并根据估值调整中采用的对公允价值计量整体而言具有重要意义的输入值所属的最低层次，确定相关投资的公允价值应属第二层次或第三层次。

###### 7. 4. 14. 2. 3 第三层次公允价值余额及变动情况

###### 7. 4. 14. 2. 3. 1 第三层次公允价值余额及变动情况

无。

###### 7. 4. 14. 2. 3. 2 使用重要不可观察输入值的第三层次公允价值计量的情况

无。

#### 7.4.14.3 非持续的以公允价值计量的金融工具的说明

本基金本报告期末未持有非持续的以公允价值计量的金融工具。

#### 7.4.14.4 不以公允价值计量的金融工具的相关说明

本基金持有的不以公允价值计量的金融工具为以摊余成本计量的金融资产和金融负债，这些金融工具因其剩余期限较短，所以其账面价值与公允价值相若。

#### 7.4.15 有助于理解和分析会计报表需要说明的其他事项

##### 7.4.15.1 承诺事项

截至资产负债表日，本基金无需要说明的承诺事项。

##### 7.4.15.2 其他事项

截至资产负债表日，本基金无需要说明的其他重要事项。

##### 7.4.15.3 财务报表的批准

本财务报表已于 2025 年 3 月 26 日经本基金的基金管理人批准。

## § 8 投资组合报告

### 8.1 期末基金资产组合情况

金额单位：人民币元

序号	项目	金额	占基金总资产的比例 (%)
1	权益投资	12,158,472.01	80.40
	其中：股票	12,158,472.01	80.40
2	基金投资	-	-
3	固定收益投资	202,526.79	1.34
	其中：债券	202,526.79	1.34
	资产支持证券	-	-
4	贵金属投资	-	-
5	金融衍生品投资	-	-
6	买入返售金融资产	-	-
	其中：买断式回购的买入返售金融资产	-	-
7	银行存款和结算备付金合计	2,737,316.76	18.10
8	其他各项资产	23,264.35	0.15
9	合计	15,121,579.91	100.00

注：报告期末本基金通过港股通交易机制投资的港股公允价值为 408,717.01 元，占基金资产净值比例为 2.86%。

## 8.2 报告期末按行业分类的股票投资组合

### 8.2.1 报告期末按行业分类的境内股票投资组合

金额单位：人民币元

代码	行业类别	公允价值（元）	占基金资产净值比例（%）
A	农、林、牧、渔业	-	-
B	采矿业	3,119,323.00	21.80
C	制造业	4,226,586.00	29.54
D	电力、热力、燃气及水生产和供应业	-	-
E	建筑业	1,141,200.00	7.98
F	批发和零售业	-	-
G	交通运输、仓储和邮政业	-	-
H	住宿和餐饮业	-	-
I	信息传输、软件和信息技术服务业	-	-
J	金融业	3,262,646.00	22.81
K	房地产业	-	-
L	租赁和商务服务业	-	-
M	科学研究和技术服务业	-	-
N	水利、环境和公共设施管理业	-	-
O	居民服务、修理和其他服务业	-	-
P	教育	-	-
Q	卫生和社会工作	-	-
R	文化、体育和娱乐业	-	-
S	综合	-	-
	合计	11,749,755.00	82.13

### 8.2.2 报告期末按行业分类的港股通投资股票投资组合

行业类别	公允价值（人民币）	占基金资产净值比例（%）
能源	-	-
原材料	-	-
工业	-	-
非日常生活消费品	-	-
日常消费品	-	-
医疗保健	-	-
金融	408,717.01	2.86
信息技术	-	-
通信服务	-	-
公用事业	-	-
房地产	-	-
合计	408,717.01	2.86

### 8.3 期末按公允价值占基金资产净值比例大小排序的所有股票投资明细

金额单位：人民币元

序号	股票代码	股票名称	数量 (股)	公允价值 (元)	占基金资产净值比例 (%)
1	600150	中国船舶	27,800	999,688.00	6.99
2	601601	中国太保	29,200	995,136.00	6.96
3	601319	中国人保	130,300	992,886.00	6.94
4	600019	宝钢股份	103,300	723,100.00	5.05
5	601600	中国铝业	97,700	718,095.00	5.02
6	601128	常熟银行	94,700	716,879.00	5.01
7	601668	中国建筑	119,100	714,600.00	5.00
8	002128	电投能源	36,300	710,754.00	4.97
9	603993	洛阳钼业	106,100	705,565.00	4.93
10	601899	紫金矿业	46,600	704,592.00	4.93
11	000807	云铝股份	51,900	702,207.00	4.91
12	601898	中煤能源	35,400	431,172.00	3.01
13	600970	中材国际	45,000	426,600.00	2.98
14	601989	中国重工	88,400	425,204.00	2.97
15	601168	西部矿业	26,300	422,641.00	2.95
16	02328	中国财险	36,000	408,717.01	2.86
17	002532	天山铝业	48,200	379,334.00	2.65
18	601658	邮储银行	51,000	289,680.00	2.02
19	600482	中国动力	11,400	278,958.00	1.95
20	601328	交通银行	34,500	268,065.00	1.87
21	600938	中国海油	4,900	144,599.00	1.01

### 8.4 报告期内股票投资组合的重大变动

#### 8.4.1 累计买入金额超出期末基金资产净值 2%或前 20 名的股票明细

金额单位：人民币元

序号	股票代码	股票名称	本期累计买入金额	占期末基金资产净值比例 (%)
1	601668	中国建筑	1,828,174.00	12.78
2	600150	中国船舶	1,820,855.00	12.73
3	601319	中国人保	1,559,273.00	10.90
4	601601	中国太保	1,477,409.00	10.33
5	601600	中国铝业	1,233,906.00	8.63
6	603993	洛阳钼业	1,173,524.00	8.20
7	600019	宝钢股份	1,115,251.00	7.80
8	601688	华泰证券	1,037,065.00	7.25
9	600970	中材国际	1,003,026.00	7.01
10	601881	中国银河	987,321.00	6.90
11	601958	金钼股份	903,520.00	6.32
12	601995	中金公司	869,067.00	6.07



13	601899	紫金矿业	863,175.00	6.03
14	600030	中信证券	856,179.00	5.98
15	601628	中国人寿	823,644.00	5.76
16	600036	招商银行	815,501.00	5.70
17	02328	中国财险	814,082.17	5.69
18	600685	中船防务	793,051.00	5.54
19	601989	中国重工	761,934.00	5.33
20	601328	交通银行	744,962.00	5.21
21	002128	电投能源	742,252.00	5.19
22	000807	云铝股份	738,170.00	5.16
23	601128	常熟银行	718,824.00	5.02
24	600941	中国移动	574,135.00	4.01
25	600048	保利发展	558,046.00	3.90
26	601318	中国平安	553,590.00	3.87
27	600482	中国动力	524,786.00	3.67
28	600028	中国石化	511,946.00	3.58
29	000625	长安汽车	509,198.00	3.56
30	001979	招商蛇口	499,816.00	3.49
31	601168	西部矿业	462,734.00	3.23
32	300627	华测导航	462,682.00	3.23
33	601898	中煤能源	431,640.00	3.02
34	601658	邮储银行	420,258.00	2.94
35	601838	成都银行	420,176.91	2.94
36	002532	天山铝业	419,619.00	2.93
37	601336	新华保险	406,773.00	2.84
38	000932	华菱钢铁	401,431.00	2.81
39	601800	中国交建	391,024.00	2.73
40	601766	中国中车	355,048.00	2.48
41	601166	兴业银行	354,838.00	2.48
42	601788	光大证券	354,736.00	2.48
43	601390	中国中铁	344,344.00	2.41
44	000338	潍柴动力	340,530.00	2.38
45	600642	申能股份	340,444.00	2.38
46	601857	中国石油	340,238.00	2.38

注：本项“买入金额”均按买卖成交金额（成交单价乘以成交数量）填列，不考虑相关交易费用。

#### 8.4.2 累计卖出金额超期末基金资产净值 2%或前 20 名的股票明细

金额单位：人民币元

序号	股票代码	股票名称	本期累计卖出金额	占期末基金资产净值比例(%)
1	601688	华泰证券	1,196,886.00	8.37
2	601881	中国银河	1,190,925.00	8.32

3	600030	中信证券	1,080,975.00	7.56
4	601628	中国人寿	1,069,388.00	7.48
5	601668	中国建筑	1,045,792.00	7.31
6	601995	中金公司	924,482.00	6.46
7	601958	金钼股份	897,750.00	6.28
8	601319	中国人保	829,339.00	5.80
9	600036	招商银行	799,468.00	5.59
10	600150	中国船舶	766,155.00	5.36
11	600685	中船防务	731,140.00	5.11
12	600048	保利发展	666,588.00	4.66
13	601601	中国太保	654,997.00	4.58
14	001979	招商蛇口	588,375.00	4.11
15	601336	新华保险	587,804.00	4.11
16	601600	中国铝业	585,960.00	4.10
17	600941	中国移动	571,702.00	4.00
18	601318	中国平安	571,529.00	4.00
19	601328	交通银行	545,656.00	3.81
20	300627	华测导航	542,611.00	3.79
21	600970	中材国际	536,810.00	3.75
22	600028	中国石化	519,433.00	3.63
23	601838	成都银行	467,152.00	3.27
24	02328	中国财险	441,517.55	3.09
25	000625	长安汽车	414,160.00	2.90
26	603993	洛阳钼业	413,850.00	2.89
27	600019	宝钢股份	407,591.00	2.85
28	000932	华菱钢铁	394,182.00	2.76
29	601788	光大证券	382,661.00	2.67
30	600642	申能股份	372,538.00	2.60
31	601857	中国石油	372,420.00	2.60
32	601800	中国交建	355,211.00	2.48
33	000338	潍柴动力	352,931.00	2.47
34	601766	中国中车	340,381.00	2.38
35	601166	兴业银行	334,706.00	2.34
36	601989	中国重工	326,583.00	2.28
37	601390	中国中铁	326,251.00	2.28
38	600482	中国动力	302,348.00	2.11

注：本项“卖出金额”均按买卖成交金额（成交单价乘以成交数量）填列，不考虑相关交易费用。

#### 8.4.3 买入股票的成本总额及卖出股票的收入总额

单位：人民币元

买入股票成本（成交）总额	33,802,699.08
卖出股票收入（成交）总额	23,181,338.55

注：本项“买入股票的成本（成交）总额”和“卖出股票的收入（成交）总额”均按买卖成交金额（成交单价乘以成交数量）填列，不考虑相关交易费用。

### 8.5 期末按债券品种分类的债券投资组合

金额单位：人民币元

序号	债券品种	公允价值	占基金资产净值比例（%）
1	国家债券	202,526.79	1.42
2	央行票据	-	-
3	金融债券	-	-
	其中：政策性金融债	-	-
4	企业债券	-	-
5	企业短期融资券	-	-
6	中期票据	-	-
7	可转债（可交换债）	-	-
8	同业存单	-	-
9	其他	-	-
10	合计	202,526.79	1.42

### 8.6 期末按公允价值占基金资产净值比例大小排序的前五名债券投资明细

金额单位：人民币元

序号	债券代码	债券名称	数量（张）	公允价值	占基金资产净值比例（%）
1	019740	24 国债 09	2,000	202,526.79	1.42

### 8.7 期末按公允价值占基金资产净值比例大小排序的所有资产支持证券投资明细

本基金本报告期末未持有资产支持证券。

### 8.8 报告期末按公允价值占基金资产净值比例大小排序的前五名贵金属投资明细

本基金本报告期末未持有贵金属投资。

### 8.9 期末按公允价值占基金资产净值比例大小排序的前五名权证投资明细

本基金本报告期末未持有权证投资。

### 8.10 本基金投资股指期货的投资政策

基金将在风险可控的前提下，本着谨慎原则，适度参与股指期货投资。本基金投资股指期货时，将按照风险管理的原则，以套期保值为目的。通过对现货市场和期货市场运行趋势的研究，结合基金股票组合的实际情况及对股指期货的估值水平、基差水平、流动性等因素的分析，选择合适的期货合约构建相应的头寸，以调整投资组合的风险暴露，降低系统性风险。基金还将利用股指期货作为组合流动性管理工具，降低现货市场流动性不足导致的冲击成本过高的风险，提高基金的建仓或变现效率。

## 8.11 报告期末本基金投资的国债期货交易情况说明

### 8.11.1 本期国债期货投资政策

本基金在风险可控的前提下，本着谨慎原则，根据风险管理原则，以套期保值为目的，参与国债期货投资。本基金将按照相关法律法规的规定，结合对宏观经济形势和政策趋势的判断、对债券市场进行定性和定量分析，对国债期货和现货的基差、国债期货的流动性、波动水平、套期保值的有效性等指标进行跟踪监控。

### 8.11.2 本期国债期货投资评价

无。

## 8.12 投资组合报告附注

### 8.12.1 基金投资的前十名证券的发行主体本期是否出现被监管部门立案调查，或在报告编制日前一年内受到公开谴责、处罚的情形

本基金投资的前十名证券的发行主体中，中国太平洋保险(集团)股份有限公司在报告编制日前一年内曾受到国家外汇管理局上海市分局的处罚。

本基金对上述主体所发行证券的投资决策程序符合公司投资制度的规定。

报告期内，本基金投资的前十名其他证券的发行主体没有被监管部门立案调查的，也没有在报告编制日前一年内受到公开谴责、处罚的情况。

### 8.12.2 基金投资的前十名股票是否超出基金合同规定的备选股票库

本基金投资的前十名股票中，不存在投资于超出基金合同规定备选股票库之外的股票。

### 8.12.3 期末其他各项资产构成

单位：人民币元

序号	名称	金额
1	存出保证金	4,504.06
2	应收清算款	-
3	应收股利	6,656.00
4	应收利息	-
5	应收申购款	12,104.29
6	其他应收款	-
7	待摊费用	-
8	其他	-
9	合计	23,264.35

### 8.12.4 期末持有的处于转股期的可转换债券明细

本基金本报告期末未持有处于转股期的可转换债券。

### 8.12.5 期末前十名股票中存在流通受限情况的说明

本基金本报告期末前十名股票中不存在流通受限情况。

## § 9 基金份额持有人信息

### 9.1 期末基金份额持有人户数及持有人结构

份额单位：份

份额级别	持有人户数 (户)	户均持有的基金 份额	持有人结构			
			机构投资者		个人投资者	
			持有份额	占总份 额比例 (%)	持有份额	占总 份额 比例 (%)
华安国企 机遇混合 A	153	49,724.42	5,106,835.79	67.13	2,501,000.03	32.87
华安国企 机遇混合 C	107	43,876.18	2,874,551.68	61.23	1,820,200.04	38.77
合计	260	47,317.64	7,981,387.47	64.88	4,321,200.07	35.12

注：分级基金机构/个人投资者持有份额占总份额比例的计算中，对下属两级基金，比例的分母采用各自级别的份额，对合计数，比例的分母采用下属两级基金份额的合计数（即期末基金份额总额）。

### 9.2 期末基金管理人的从业人员持有本基金的情况

项目	份额级别	持有份额总数（份）	占基金总份额比例 (%)
基金管 理人所有从业 人员持有本基 金	华安国企机遇混合 A	1.98	0.00
	华安国企机遇混合 C	42,129.30	0.90
	合计	42,131.28	0.34

### 9.3 期末基金管理人的从业人员持有本开放式基金份额总量区间情况

无。

## § 10 开放式基金份额变动

单位：份

项目	华安国企机遇混合 A	华安国企机遇混合 C
基金合同生效日 (2024 年 1 月 26 日) 基金份额总额	171,982,127.36	105,672,895.25

基金合同生效日起至报告期期末基金总申购份额	6,208,971.73	24,801,861.13
减：基金合同生效日起至报告期期末基金总赎回份额	170,583,263.27	125,780,004.66
基金合同生效日起至报告期期末基金拆分变动份额	-	-
本报告期末基金份额总额	7,607,835.82	4,694,751.72

## § 11 重大事件揭示

### 11.1 基金份额持有人大会决议

本基金于 2024 年 10 月 15 日至 2024 年 11 月 8 日期间以通讯方式召开了基金份额持有人大会，因未达到法定会议召开条件从而未通过《关于华安国企机遇混合型证券投资基金持续运作有关事项的议案》。本次持有人大会详情请见本基金管理人于 2024 年 11 月 12 日发布的《关于华安国企机遇混合型证券投资基金基金份额持有人大会会议情况的公告》。

### 11.2 基金管理人、基金托管人的专门基金托管部门的重大人事变动

1、本报告期内本基金管理人重大人事变动如下：

2024 年 3 月 12 日，基金管理人发布了《华安基金管理有限公司关于副总经理任职的公告》，范伊然女士新任本基金管理人的副总经理。

2、本报告期内本基金托管人的专门基金托管部门重大人事变动如下：

无。

### 11.3 涉及基金管理人、基金财产、基金托管业务的诉讼

报告期内无涉及本基金财产、基金托管业务的诉讼。报告期内基金管理人无涉及本基金财产的诉讼。

### 11.4 基金投资策略的改变

本报告期内无基金投资策略的改变。

### 11.5 为基金进行审计的会计师事务所情况

本报告期内本基金未改聘为基金审计的会计师事务所。

报告年度应支付给聘任会计师事务所的报酬情况为人民币 6,906.43 元。

目前的审计机构已提供审计服务的连续年限：自基金合同生效日起至今。

## 11.6 管理人、托管人及其高级管理人员受稽查或处罚等情况

### 11.6.1 管理人及其高级管理人员受稽查或处罚等情况

本报告期内无管理人及其高级管理人员受稽查或处罚等情况。

### 11.6.2 托管人及其高级管理人员受稽查或处罚等情况

本报告期内无托管人及其高级管理人员受稽查或处罚等情况。

## 11.7 基金租用证券公司交易单元的有关情况

### 11.7.1 基金租用证券公司交易单元进行股票投资及佣金支付情况

金额单位：人民币元

券商名称	交易单元数量	股票交易		应支付该券商的佣金		备注
		成交金额	占当期股票成交总额的比例 (%)	佣金	占当期佣金总量的比例 (%)	
华创证券	1	21,821,722.63	38.29	20,513.28	54.99	-
中信证券	1	12,667,071.40	22.23	5,804.69	15.56	-
国信证券	1	8,011,885.26	14.06	3,666.48	9.83	-
东北证券	1	3,329,204.00	5.84	1,517.79	4.07	-
国金证券	2	2,539,500.00	4.46	1,157.95	3.10	-
中金公司	1	1,923,920.00	3.38	877.17	2.35	-
国泰君安	2	1,858,515.34	3.26	850.88	2.28	-
招商证券	1	1,626,606.00	2.85	1,456.27	3.90	-
东方财富	1	1,188,775.00	2.09	542.15	1.45	-
广发证券	1	767,427.00	1.35	349.91	0.94	-
德邦证券	1	264,999.00	0.47	120.72	0.32	-
华西证券	1	194,561.00	0.34	88.74	0.24	-
国投证券	1	184,063.00	0.32	84.00	0.23	-
中信建投	1	162,956.00	0.29	74.27	0.20	-
天风证券	1	162,894.00	0.29	74.24	0.20	-
中泰证券	2	95,008.00	0.17	43.33	0.12	-
华福证券	1	94,770.00	0.17	43.22	0.12	-

民生证券	1	53,100.00	0.09	24.24	0.06	-
华泰证券	1	37,060.00	0.07	16.90	0.05	-
长江证券	1	-	-	-	-	-
川财证券	1	-	-	-	-	-
东吴证券	1	-	-	-	-	-
东兴证券	1	-	-	-	-	-
高盛(中国)证券	1	-	-	-	-	-
国都证券	1	-	-	-	-	-
国新证券	1	-	-	-	-	-
恒泰证券	1	-	-	-	-	-
红塔证券	1	-	-	-	-	-
华金证券	1	-	-	-	-	-
开源证券	1	-	-	-	-	-
瑞银证券	1	-	-	-	-	-
上海证券	1	-	-	-	-	-
申港证券	1	-	-	-	-	-
申万宏源	2	-	-	-	-	-
信达证券	1	-	-	-	-	-
兴业证券	1	-	-	-	-	-
银河证券	1	-	-	-	-	-
中金财富证券	2	-	-	-	-	-
中银国际	1	-	-	-	-	-

注：本部分的数据统计时间区间与本报告的报告期一致；本公司网站披露的《华安基金管理有限公司旗下公募基金通过证券公司证券交易及佣金支付情况（2024 年度）》的报告期为 2024 年 7 月 1 日至 2024 年 12 月 31 日。敬请投资者关注上述报告统计时间区间的口径差异。

#### 1、选择证券公司参与证券交易的标准：

基金管理人负责选择证券公司，租用证券公司交易单元进行证券投资，或委托证券公司办理证券投资，选择标准为：

(1) 财务状况良好，经营行为规范，合规风控能力较强，内部管理规范，具备健全的内控制度；

(2) 提供研究服务的证券公司应当具备较好的研究能力和行业分析能力，有专门的研究服务团队，提供高质量的研究报告和较为全面的投研服务与支持（被动股票型基金不适用）；

(3) 交易服务能力较强，具备证券交易所需的高效、安全的通讯条件，满足基金进行证券交易或结算的需要。



2、选择证券公司参与证券交易的程序：

(1) 候选证券公司的尽职调查

根据证券公司选择标准及相关内控制度要求，对证券公司进行甄选并对其开展尽职调查。

(2) 候选证券公司的准入评估

对候选证券公司的财务状况、经营行为、合规风控能力、交易、研究等服务能力进行综合评估，并经公司相关内部审批程序后完成证券公司准入。

(3) 候选证券公司的审批程序

依据各候选证券公司的综合评估结果，择优选出拟新增证券公司，公司领导对新增证券公司综合评估的结果进行审核，并签署审批意见。

(4) 协议签署及通知托管人

基金管理人与入选的证券公司签订相关协议，并通知基金托管人。

3、报告期内基金使用证券公司交易单元的变更情况：

新增交易单元的证券公司：国泰君安。

撤销交易单元的证券公司：申港证券、申万宏源、国都证券、信达证券。

11.7.2 基金租用证券公司交易单元进行其他证券投资的情况

金额单位：人民币元

券商名称	债券交易		债券回购交易		权证交易	
	成交金额	占当期债券成交总额的比例 (%)	成交金额	占当期债券回购成交总额的比例 (%)	成交金额	占当期权证成交总额的比例 (%)
华创证券	110,413,095.00	49.97	150,000,000.00	59.06	-	-
中信证券	-	-	-	-	-	-
国信证券	-	-	-	-	-	-
东北证券	-	-	-	-	-	-
国金证券	100,126.00	0.05	-	-	-	-
中金公司	-	-	-	-	-	-
国泰君	100,055.00	0.05	-	-	-	-

安						
招商证 券	-	-	-	-	-	-
东方财 富	-	-	-	-	-	-
广发证 券	-	-	-	-	-	-
德邦证 券	-	-	-	-	-	-
华西证 券	-	-	-	-	-	-
国投证 券	-	-	-	-	-	-
中信建 投	-	-	-	-	-	-
天风证 券	-	-	-	-	-	-
中泰证 券	-	-	-	-	-	-
华福证 券	-	-	-	-	-	-
民生证 券	-	-	-	-	-	-
华泰证 券	-	-	-	-	-	-
长江证 券	-	-	-	-	-	-
川财证 券	-	-	-	-	-	-
东吴证 券	-	-	-	-	-	-
东兴证 券	-	-	-	-	-	-
高盛 (中 国)证 券	-	-	-	-	-	-
国都证 券	-	-	-	-	-	-
国新证 券	-	-	-	-	-	-
恒泰证 券	-	-	-	-	-	-
红塔证	-	-	-	-	-	-

券						
华金证 券	-	-	-	-	-	-
开源证 券	-	-	-	-	-	-
瑞银证 券	-	-	-	-	-	-
上海证 券	110,341,21 7.00	49.94	104,000,000. 00	40.94	-	-
申港证 券	-	-	-	-	-	-
申万宏 源	-	-	-	-	-	-
信达证 券	-	-	-	-	-	-
兴业证 券	-	-	-	-	-	-
银河证 券	-	-	-	-	-	-
中金财 富证券	-	-	-	-	-	-
中银国 际	-	-	-	-	-	-

### 11.8 其他重大事件

序号	公告事项	法定披露方式	法定披露日期
1	华安国企机遇混合型证券投资基金基金合同生效公告	中国证监会基金电子披露网站及基金管理人网站	2024年1月27日
2	关于华安国企机遇混合型证券投资基金开放日常申购、赎回、转换和定期定额投资业务公告	中国证监会基金电子披露网站及基金管理人网站	2024年2月22日
3	华安基金管理有限公司关于副总经理任职的公告	中国证监会基金电子披露网站及基金管理人网站	2024年3月12日
4	华安基金管理有限公司旗下部分基金 2023 年年度报告的提示性公告	中国证监会基金电子披露网站及基金管理人网站	2024年3月27日
5	华安基金管理有限公司旗下部分基金 2024 年第 1 季度报告的提示性公告	中国证监会基金电子披露网站及基金管理人网站	2024年4月22日
6	华安国企机遇混合 2024 年第 1 季度报告	中国证监会基金电子披露网站及基金管理人网站	2024年4月22日

7	华安国企机遇混合 A 基金产品资料概要更新	中国证监会基金电子披露网站及基金管理人网站	2024 年 6 月 28 日
8	华安国企机遇混合 C 基金产品资料概要更新	中国证监会基金电子披露网站及基金管理人网站	2024 年 6 月 28 日
9	华安基金管理有限公司旗下部分基金 2024 年第 2 季度报告的提示性公告	中国证监会基金电子披露网站及基金管理人网站	2024 年 7 月 19 日
10	华安国企机遇混合 2024 年第 2 季度报告	中国证监会基金电子披露网站及基金管理人网站	2024 年 7 月 19 日
11	华安基金管理有限公司旗下部分基金 2024 年中期报告的提示性公告	中国证监会基金电子披露网站及基金管理人网站	2024 年 8 月 31 日
12	华安国企机遇 2024 年中期报告	中国证监会基金电子披露网站及基金管理人网站	2024 年 8 月 31 日
13	华安国企机遇混合型证券投资基金暂停申购、转换转入、定期定额投资业务的公告	中国证监会基金电子披露网站及基金管理人网站	2024 年 9 月 4 日
14	华安基金管理有限公司关于暂停海银基金销售有限公司办理旗下基金相关销售业务的公告	中国证监会基金电子披露网站及基金管理人网站	2024 年 9 月 12 日
15	华安国企机遇混合 A 基金产品资料概要更新	中国证监会基金电子披露网站及基金管理人网站	2024 年 9 月 20 日
16	关于华安国企机遇混合型证券投资基金恢复申购、转换转入、定期定额投资业务的公告	中国证监会基金电子披露网站及基金管理人网站	2024 年 9 月 20 日
17	华安国企机遇混合更新的招募说明书（2024 年第 1 号）	中国证监会基金电子披露网站及基金管理人网站	2024 年 9 月 20 日
18	华安国企机遇混合 C 基金产品资料概要更新	中国证监会基金电子披露网站及基金管理人网站	2024 年 9 月 20 日
19	关于以通讯方式召开华安国企机遇混合型证券投资基金基金份额持有人大会的公告	中国证监会基金电子披露网站及基金管理人网站	2024 年 10 月 10 日
20	关于以通讯方式召开华安国企机遇混合型证券投资基金基金份额持有人大会的第一次提示性公告	中国证监会基金电子披露网站及基金管理人网站	2024 年 10 月 11 日
21	关于以通讯方式召开华安国企机遇混合型证券投资基金基金份额持有	中国证监会基金电子披露网站及基金管理人网	2024 年 10 月 14 日

	人大会的第二次提示性公告	站	
22	华安国企机遇混合型证券投资基金 2024 年第 3 季度报告	中国证监会基金电子披露网站及基金管理人网站	2024 年 10 月 25 日
23	华安基金管理有限公司旗下部分基金 2024 年第 3 季度报告的提示性公告	中国证监会基金电子披露网站及基金管理人网站	2024 年 10 月 25 日
24	华安基金管理有限公司关于旗下基金持有的“中国动力”股票估值调整的公告	中国证监会基金电子披露网站及基金管理人网站	2024 年 11 月 9 日
25	关于华安国企机遇混合型证券投资基金基金份额持有人大会会议情况的公告	中国证监会基金电子披露网站及基金管理人网站	2024 年 11 月 12 日
26	关于基金电子直销平台延长“微钱宝”账户交易费率优惠活动的公告	中国证监会基金电子披露网站及基金管理人网站	2024 年 12 月 26 日
27	关于基金电子交易平台延长工行直联结算方式费率优惠活动的公告	中国证监会基金电子披露网站及基金管理人网站	2024 年 12 月 26 日

注：前款所涉重大事件已作为临时报告在指定媒介上披露。

## § 12 影响投资者决策的其他重要信息

### 12.1 报告期内单一投资者持有基金份额比例达到或超过 20%的情况

投资者类别	报告期内持有基金份额变化情况					报告期末持有基金情况	
	序号	持有基金份额比例达到或者超过 20%的时间区间	期初份额	申购份额	赎回份额	持有份额	份额占比 (%)
机构	1	20241230~20241231	0.00	5,106,835.79	0.00	5,106,835.79	41.51
	2	20240711~20241231	0.00	2,874,551.68	0.00	2,874,551.68	23.37
	3	20240126~20240307	0.00	60,005,400.00	60,005,400.00	0.00	0.00
个人	1	20240308~20240311	0.00	10,007,100.00	10,007,100.00	0.00	0.00
	2	20240308~20240310	0.00	12,742,658.04	12,742,658.04	0.00	0.00
产品特有风险							
本基金报告期内出现单一投资者持有基金份额比例达到或者超过 20%的情形。如该单一投资者大额赎回将可能导致基金份额净值波动风险、基金流动性风险等特定风险。							

## § 13 备查文件目录

### 13.1 备查文件目录

- 1、《华安国企机遇混合型证券投资基金基金合同》
- 2、《华安国企机遇混合型证券投资基金招募说明书》
- 3、《华安国企机遇混合型证券投资基金托管协议》
- 4、中国证监会批准华安国企机遇混合型证券投资基金设立的文件；
- 5、本报告期内在中国证监会指定报纸上公开披露的各项公告原件；
- 6、基金管理人业务资格批件、营业执照和公司章程；
- 7、基金托管人业务资格批件和营业执照；
- 8、华安基金管理有限公司开放式基金业务规则；

### 13.2 存放地点

基金管理人和基金托管人的住所，并登载于基金管理人互联网站 <http://www.huaan.com.cn>。

### 13.3 查阅方式

投资者可登录基金管理人互联网站查阅，或在营业时间内至基金管理人或基金托管人的住所免费查阅。

华安基金管理有限公司

2025 年 3 月 31 日