

华安动态灵活配置混合型证券投资基金
2011 年年度报告摘要
2011 年 12 月 31 日

基金管理人：华安基金管理有限公司

基金托管人：中国工商银行股份有限公司

报告送出日期：二〇一二年三月二十九日

§ 1 重要提示及目录

1.1 重要提示

基金管理人的董事会、董事保证本报告所载资料不存在虚假记载、误导性陈述或重大遗漏，并对其内容的真实性、准确性和完整性承担个别及连带的法律责任。本年度报告已经三分之二以上独立董事签字同意，并由董事长签发。

基金托管人中国工商银行股份有限公司根据本基金合同规定，于 2012 年 3 月 20 日复核了本报告中的财务指标、净值表现、利润分配情况、财务会计报告、投资组合报告等内容，保证复核内容不存在虚假记载、误导性陈述或者重大遗漏。

基金管理人承诺以诚实信用、勤勉尽责的原则管理和运用基金资产，但不保证基金一定盈利。

基金的过往业绩并不代表其未来表现。投资有风险，投资者在作出投资决策前应仔细阅读本基金的招募说明书及其更新。

本年度报告摘要摘自年度报告正文，投资者欲了解详细内容，应阅读年度报告正文。

本报告期自 2011 年 1 月 1 日起至 12 月 31 日止。

§ 2 基金简介

2.1 基金基本情况

基金简称	华安动态灵活配置混合
基金主代码	040015
交易代码	040015
基金运作方式	契约型开放式
基金合同生效日	2009年12月22日
基金管理人	华安基金管理有限公司
基金托管人	中国工商银行股份有限公司
报告期末基金份额总额	1,395,680,758.06份
基金合同存续期	不定期

2.2 基金产品说明

投资目标	通过对股票、债券等金融资产的动态灵活配置，在合理控制投资风险和保障基金资产流动性的基础上，追求基金资产的长期稳定增值，力求为投资者获取超额回报。
投资策略	本基金将主要运用战略资产配置的方法来确定投资组合中的资产类别和权重，辅以战术资产配置来动态优化投资组合中各类资产的配置比例。在具体投资品种选择方面，本基金将综合运用定量分析和定性分析手段，精选出具有内在价值和成长潜力的股票来构建股票投资组合。在研究分析宏观经济和利率趋势等因素的基础上，选择那些流动性较好、风险水平合理、到期收益率与信用质量相对较高的债券品种。
业绩比较基准	60%×沪深300指数收益率+40%×中国债券总指数收益率
风险收益特征	本基金是一只混合型基金，基金的风险与预期收益都要低于股票型基金，高于债券型基金和货币市场基金，属于证券投资基金中的中等风险和中等收益品种。

2.3 基金管理人和基金托管人

项目		基金管理人	基金托管人
名称		华安基金管理有限公司	中国工商银行股份有限公司
信息披露负责人	姓名	冯颖	赵会军
	联系电话	021-38969999	010-66105799
	电子邮箱	fengying@huaan.com.cn	custody@icbc.com.cn
客户服务电话		4008850099	95588
传真		021-68863414	010-66105798

2.4 信息披露方式

登载基金年度报告正文的管理人互联网网址	www.huaan.com.cn
基金年度报告备置地点	上海市世纪大道8号上海国金中心二期31层、32层

§3 主要财务指标、基金净值表现及利润分配情况

3.1 主要会计数据和财务指标

单位：人民币元

3.1.1 期间数据和指标	2011年	2010年	2009年12月22日（基金合同生效日）至2009年12月31日
本期已实现收益	-74,878,210.25	-57,605,507.74	-739,492.96
本期利润	-275,391,601.12	26,030,907.90	9,040,077.89
加权平均基金份额本期利润	-0.2121	0.0128	0.0031
本期基金份额净值增长率	-17.30%	4.89%	0.30%
3.1.2 期末数据和指标	2011年末	2010年末	2009年末
期末可供分配基金份额利润	-0.1297	0.0076	-0.0003
期末基金资产净值	1,214,663,920.71	1,108,412,327.59	2,894,252,726.50
期末基金份额净值	0.870	1.052	1.003

注：1、所述基金业绩指标不包括持有人认购或交易基金的各项费用（例如：开放式基金的申购赎回费、红利再投资费、基金转换费等），计入费用后实际收益水平要低于所列数字。

2、本期已实现收益指基金本期利息收入、投资收益、其他收入（不含公允价值变动收益）扣除相关费用后的余额，本期利润为本期已实现收益加上本期公允价值变动收益。

3、期末可供分配利润采用期末资产负债表中未分配利润与未分配利润中已实现部分的孰低数（为期末余额，不是当期发生数）。

3.2 基金净值表现

3.2.1 基金份额净值增长率及其与同期业绩比较基准收益率的比较

阶段	份额净值增长率①	份额净值增长率标准差②	业绩比较基准收益率③	业绩比较基准收益率标准差④	①—③	②—④
过去三个月	-6.55%	1.13%	-4.18%	0.84%	-2.37%	0.29%
过去六个月	-17.69%	1.04%	-12.58%	0.81%	-5.11%	0.23%

过去一年	-17.30%	1.11%	-14.00%	0.78%	-3.30%	0.33%
自基金合同生效起至今	-13.00%	1.14%	-17.89%	0.87%	4.89%	0.27%

注：本基金业绩比较基准：沪深 300 指数收益率*60% + 中国债券总指数收益率*40%。

根据基金合同的规定：本基金为混合型基金，投资于具有良好流动性的金融工具，包括国内依法公开发行上市的股票、债券、货币市场工具、资产支持证券、权证及中国证监会允许基金投资的其他金融工具。股票资产占基金资产的 30%-80%；债券等固定收益类资产占基金资产的 0-65%；权证占基金资产净值的 0-3%；现金或者到期日在一年以内的政府债券不低于基金资产净值的 5%。

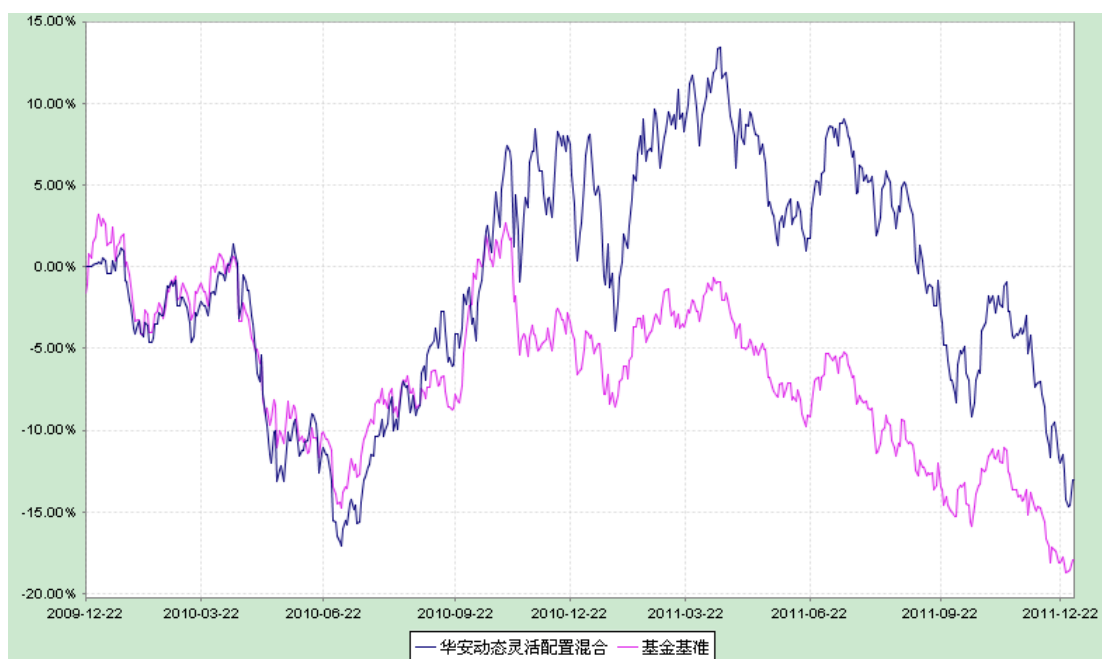
截至 2011 年 12 月 31 日，本基金股票资产占基金资产的 74.09%；债券等固定收益类资产占基金资产的 13.70%；权证的投资比例为 0；现金或者到期日在一年以内的政府债券占基金资产净值的 17.68%。上述各项投资比例均符合基金合同的规定。

3.2.2 自基金合同生效以来基金份额累计净值增长率变动及其与同期业绩比较基准收益率变动的比较

华安动态灵活配置混合型证券投资基金

份额累计净值增长率与业绩比较基准收益率历史走势对比图

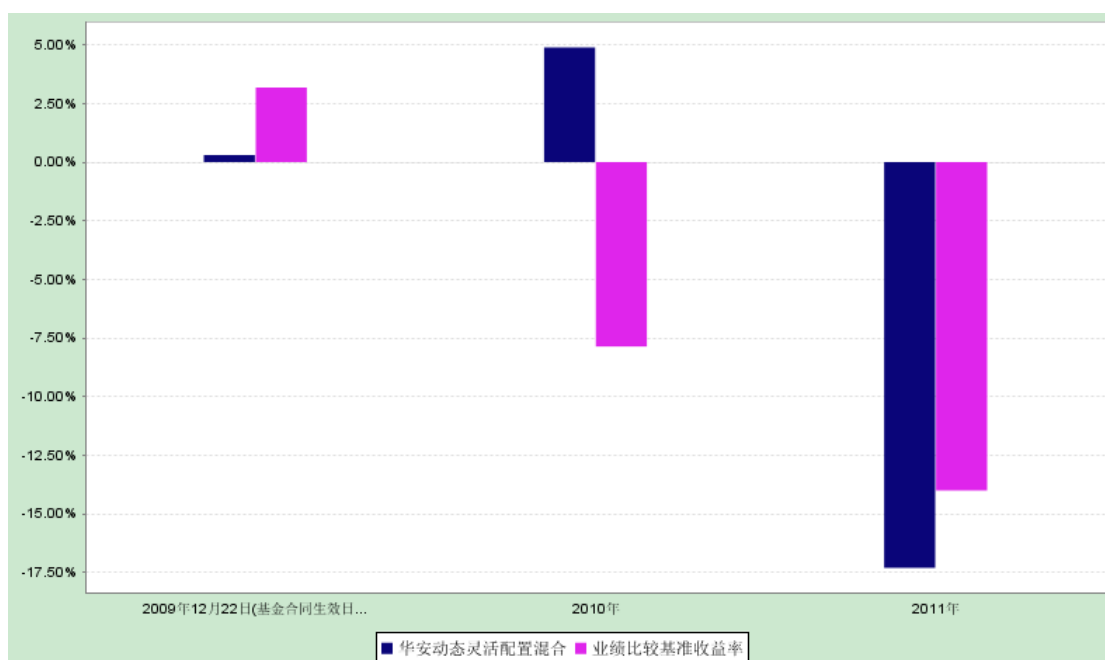
(2009 年 12 月 22 日至 2011 年 12 月 31 日)



3.2.3 自基金合同生效以来基金每年净值增长率及其与同期业绩比较基准收益率的比较

华安动态灵活配置混合型证券投资基金

自基金合同生效以来每年净值增长率图



注：合同生效日当年的净值增长率及其与同期业绩比较基准收益率按实际存续期计算，不按整个自然年度进行折算。

3.3 过去三年基金的利润分配情况

单位：人民币元

年度	每10份基金份额分红数	现金形式发放总额	再投资形式发放总额	年度利润分配合计	备注
2011年	-	-	-	-	-
2010年	-	-	-	-	-
2009年12月22日（基金合同生效日）至2009年12月31日	-	-	-	-	-
合计	-	-	-	-	-

§ 4 管理人报告

4.1 基金管理人及基金经理情况

4.1.1 基金管理人及其管理基金的经验

华安基金管理有限公司经中国证监会证监基金字[1998]20 号文批准于 1998 年 6 月设立，是国内首批基金管理公司之一，注册资本 1.5 亿元人民币，公司总部设在上海陆家嘴金融贸易区。目前的股东为上海电气（集团）总公司、上海国际信托有限公司、上海工业投资（集团）有限公司、上海锦江国际投资管理有限公司和国泰君安投资管理股份有限公司。

截至 2011 年 12 月 31 日，公司旗下共管理了华安安信封闭、华安安顺封闭 2 只封闭式证券投资基金，华安创新混合、华安中国 A 股增强指数、华安现金富利货币、华安宝利配置混合、华安上证 180ETF、华安上证 180ETF 联接、华安

宏利股票、华安中小盘成长股票、华安策略优选股票、华安核心优选股票、华安稳定收益债券、华安动态灵活配置混合、华安强化收益债券、华安行业轮动股票、华安上证龙头ETF、华安上证龙头ETF联接、华安升级主题股票、华安深证300指数(LOF)、华安稳固收益债券、华安可转债债券、华安信用四季红债券、华安科技动力股票、华安香港精选股票(QDII)、华安大中华升级股票(QDII)等24只开放式证券投资基金，管理资产规模达到795.34亿元人民币。

4.1.2 基金经理（或基金经理小组）及基金经理助理的简介

姓名	职务	任本基金的基金经理（助理）期限		证券从业年限	说明
		任职日期	离任日期		
宋磊	本基金的基金经理，投资研究部联席总监	2009-12-22	-	13年	工学硕士，13年证券、基金行业从业经历，2000年3月加入华安基金管理有限公司，曾任研究发展部研究员、研究发展部总监助理、副总监等，现投资研究部联席总监，2009年12月起同时担任本基金的基金经理。
张翥	本基金的基金经理	2009-12-22	-	13年	经济学硕士，13年证券、基金行业从业经历，1998年7月加入华安基金管理有限公司，曾任基金投资部高级交易员、研究发展部行业研究员、策略分析师。2009年12月起担任本基金的基金经理。

注：1.此处的任职日期和离任日期均指公司作出决定之日，即以公告日为准。

2.证券从业的含义遵从行业协会《证券业从业人员资格管理办法》的相关规定。

4.2 管理人对报告期内本基金运作合规守信情况的说明

本报告期内，本基金管理人严格遵守有关法律法规及《华安动态灵活配置混合型证券投资基金基金合同》、《华安动态灵活配置混合型证券投资基金招募说明书》等有关基金法律文件的规定，本着诚实信用、勤勉尽责的原则管理和运用基金资产，在控制风险的前提下，为基金份额持有人谋求最大利益，不存在违法违规或未履行基金合同承诺的情形。

4.3 管理人对报告期内公平交易情况的专项说明

4.3.1 公平交易制度的执行情况

公司旗下不同基金、包括特定客户账户对同一证券进行交易的业务，均纳入

《交易端公平交易管理办法》进行管理。

对于场内交易，公司《交易端公平交易管理办法-交易所业务》规定不同基金、账户同向买卖同一证券的交易分配原则是“时间优先、价格优先、比例分配、综合平衡”，不同基金、账户同向买卖同一证券完全通过交易系统进行比例分配，实现公平交易。本报告期内，场内业务的公平交易运作良好，未出现异常情况。

对于场外交易，公司制定《交易端公平交易管理办法-银行间业务》以及《基金（账户）参与新股询价与申购业务管理办法》等制度对其进行规范，执行情况良好，未出现异常情况。

公司合规监察稽核部负责对各账户公平交易的事后监察，风险管理部分别于每季度和每年度对公司管理的不同投资组合的整体收益率差异、分投资类别的收益率差异以及不同时间窗口同向交易的交易价差进行分析。

4.3.2 本投资组合与其他投资风格相似的投资组合之间的业绩比较

华安旗下没有与本基金风格相同的基金。

4.3.3 异常交易行为的专项说明

2011 年没有出现异常交易。

4.4 管理人对报告期内基金的投资策略和业绩表现的说明

4.4.1 报告期内基金投资策略和运作分析

2011 年的中国证券市场注定是不平常的一年，这一年不仅 A 股市场继 2010 年后再度遭遇重挫，其中上证综指全年 21.68% 的跌幅创下了 A 股市场成立以来的第三大年度跌幅，同时，更让人意想不到的是，历史上少见的“股债双杀”现象导致固定收益市场同样也出现了大面积的负收益，这一表现显然很难让投资者满意。与国外市场相比，A 股的表现不仅弱于多数新兴市场，即使与遭遇欧债危机重创的发达国家股市相比，这一表现也是远远落后。回顾来看，导致全年股票市场如此低迷的原因应该与几方面因素的综合作用有关：首先，宏观经济增速短期见顶回落的趋势确立，引发投资者对利润增速和企业业绩的担心；其次，反复高企的通胀形势迫使管理层采取了持续收紧的货币政策，客观上对整体市场的流动性环境产生了较大的不利影响；最后，欧债危机的突然加剧成为下半年的“黑天鹅”事件，海外市场的大幅动荡对国内市场也间接产生了较大的冲击。

尽管我们在 2011 年初对全年市场可能出现的艰难走势已经有了一定的心理准备，但市场下跌的幅度还是超出了此前的预期，最终只能很遗憾地以负投资回报结束了全年的交易。回顾一年来的操作，本基金在上半年尤其是一季度把握住了市场难得的一次上涨机会，通过重点配置氟化工、水利、建材等板块和个股，一度较大幅度地超越大盘，获取了较高的超额收益。下半年后，在持仓结构调整方面将配置的重点方向逐步转向了白酒、医药等消费板块以及一批确定性较高的成长股上，通过加强组合的防御性抵御市场的下跌，在一定程度上收到了较好的效果。但是，随着整体市场调整幅度的加剧，一方面仓位水平未能及时有效下降导致了组合对系统性风险的抵抗能力不足；另一方面，组合结构上的风险日益显现，对于市场风格的快速切换缺乏必要的准备，尤其是年底前消费板块和中小市值个股遭遇了整体性的大幅杀跌，基金净值表现也因此受到了较大的拖累，进而对 2012 年初的投资业绩也带来了不小的负面影响，对此值得深刻的反思。

4.4.2 报告期内基金的业绩表现

截至 2011 年 12 月 31 日，本基金份额净值为 0.870 元，本报告期份额净值增长率为-17.30%，同期业绩比较基准增长率为-14.00%。

4.5 管理人对宏观经济、证券市场及行业走势的简要展望

展望 2012 年，我们认为中国经济的软着陆仍然是大概率事件，GDP 同比增速有望经历一个先探底后回升的过程，全年 GDP 增速将维持在 8-8.5% 左右的水平。同时，基于去年底全国经济工作会议确定的方针，平稳过渡相信将成为全年经济运行的主基调。一方面，积极财政政策将适时发挥作用，减缓经济下行；另一方面，随着通胀压力缓解，货币政策方面可能适度放松，但大幅放松的概率不大，同样，地产调控政策大幅松动的概率也不大。在这样的宏观环境和政策背景下，我们认为证券市场一方面将面临一轮估值修复的上涨机会，尤其在去年累积了巨大跌幅、对国内外负面因素已经有充分反映，而市场估值水平已经处于历史低位的情况下，反弹回升的要求特别强烈；另一方面，考虑到流动性环境难以有根本性改善，而未来经济增速仍然存在波动的较大不确定性，显然出现系统性大牛市的条件暂时还不具备，预期 2012 年 A 股市场很有可能呈现底部抬高的震荡走势。

基于这一判断，我们认为 2012 年的投资环境将较 2011 年明显好转，局部性和结构性的投资机会也将显著增多，全年获取绝对正收益的概率大大增加。我们将在操作上更加积极地把握估值修复中的投资机会，一方面加强以金融为代表的低估值蓝筹股的配置，尽可能捕捉基本面出现改善迹象或者经营拐点的周期性行业的投资时机，同时，继续坚持对兼具业绩确定性和估值安全性的成长股和消费股投资，耐心等待长期回报。

4.6 管理人对报告期内基金估值程序等事项的说明

1、估值政策及重大变化

无。

2、估值政策重大变化对基金资产净值及当期损益的影响

无。

3、有关参与估值流程各方及人员的职责分工、专业胜任能力和相关工作经验的描述

(1) 公司方面

公司建立基金估值委员会，组成人员包括：首席投资官、基金投资部总经理、研究发展部总经理、固定收益部总经理、金融工程部总经理、基金运营部总经理及相关负责人员。

主要职责包括：证券发行机构发生了严重影响证券价格的重大事件时，负责评估重大事件对投资品种价值的影响程度、评估对基金估值的影响程度、确定采用的估值方法、确定该证券的公允价值；同时将采用确定的方法以及采用该方法对相关证券估值后与基金的托管银行进行沟通。

相关人员专业胜任能力及工作经历：

尚志民，工商管理硕士，曾在上海证券报研究所、上海证大投资管理有限公司工作，进入华安基金管理有限公司后曾先后担任公司研究发展部高级研究员，华安安顺封闭、基金安瑞、华安创新混合基金经理，现任华安安顺封闭、华安宏利股票的基金经理，华安基金管理有限公司首席投资官。

李炳旺先生，研究生学历，24 年基金业工作经验。曾任台湾国际证券投资信托股份有限公司信息技术部暨注册登记部经理、台湾摩根富林明证券投资信托股份有限公司市场部经理、注册登记部协理、信息技术部副总经理、综合规划部副总经理，2011 年 8 月 24 日离职，离任前华安基金管理有限公司副总裁。

杨明，投资研究部总监，研究生学历，12 年金融、证券、基金从业经验，曾在上海银行工作。2004 年 10 月进入华安基金管理有限公司，担任研究发展部宏观研究员，现任投资研究部总监。

宋磊，投资研究部联席总监，工学硕士，曾在大鹏证券、上海申银万国证券研究所从事证券研究工作，2000 年 2 月加入华安基金管理有限公司，在基金研究发展部从事化工行业研究，现任华安动态灵活配置混合基金经理、投资研究部联席总监。

黄勤，固定收益部总经理，经济学硕士。曾在上海银行资金部从事债券投资、交易工作。2004 年 8 月加入华安基金管理有限公司，曾任固定收益部债券投资经理，现任华安现金富利货币、华安强化收益债券、华安信用四季红债券型证券投资基金的基金经理、固定收益部总监。

许之彦，金融工程部总经理，理学博士，CQF(国际数量金融工程师)。曾在广发证券和中山大学经济管理学院博士后流动站从事金融工程工作，2005 年加入华安基金管理有限公司，曾任研究发展部数量策略分析师，现任华安中国 A 股增强指数、华安上证 180ETF 及华安上证 180ETF 联接、华安上证龙头 ETF 和华安上证龙头 ETF 联接，华安深证 300 指数证券投资基金（LOF）的基金经理，指数投资部总监。

陈林，基金运营部总经理，工商管理硕士，高级会计师，CPA 中国注册会计师协会非执业会员。曾在安永大华会计师事务所工作，2004 年 11 月加入华安基金管理有限公司，曾任财务核算部副总监、公司财务部总经理，现任基金运营部总经理。

(2) 托管银行

托管银行根据法律法规要求履行估值及净值计算的复核责任，并且认真核查公司采用的估值政策和程序。

(3) 会计师事务所

对相关估值模型、假设及参数的适当性出具审核意见和报告。

4、基金经理参与或决定估值的程度

本基金的基金经理宋磊作为估值委员会成员参与了基金的估值方法的讨论与确认。

5、参与估值流程各方之间存在的任何重大利益冲突

参与估值流程各方之间无任何重大利益冲突。

6、已签约的任何定价服务的性质与程度等信息
无。

4.7 管理人对报告期内基金利润分配情况的说明

本报告期不进行收益分配。

§ 5 托管人报告

5.1 报告期内本基金托管人遵规守信情况声明

2011年，本基金托管人在对华安动态灵活配置混合型证券投资基金的托管过程中，严格遵守《证券投资基金法》及其他法律法规和基金合同的有关规定，不存在任何损害基金份额持有人利益的行为，完全尽职尽责地履行了基金托管人应尽的义务。

5.2 托管人对报告期内本基金运作遵规守信、净值计算、利润分配等情况的说明

2011年，华安动态灵活配置混合型证券投资基金的管理人——华安基金管理有限公司在华安动态灵活配置混合型证券投资基金的投资运作、基金资产净值计算、基金份额申购赎回价格计算、基金费用开支等问题上，不存在任何损害基金份额持有人利益的行为，在各重要方面的运作严格按照基金合同的规定进行。本报告期内，华安动态灵活配置混合型证券投资基金未进行利润分配。

5.3 托管人对本年度报告中财务信息等内容的真实、准确和完整发表意见

本托管人依法对华安基金管理有限公司编制和披露的华安动态灵活配置混合型证券投资基金2011年年度报告中财务指标、净值表现、利润分配情况、财务会计报告、投资组合报告等内容进行了核查，以上内容真实、准确和完整。

§ 6 审计报告

本报告期基金财务报告经普华永道中天会计师事务所有限公司审计，注册会计师汪棣、金毅签字出具了普华永道中天审字(2012)第20631号标准无保留意见的审计报告。投资者可通过年度报告正文查看审计报告全文。

§ 7 年度财务报表

7.1 资产负债表

会计主体：华安动态灵活配置混合型证券投资基金

报告截止日：2011年12月31日

单位：人民币元

资产	本期末 2011年12月31日	上年度末 2010年12月31日
----	--------------------	---------------------

资产：		
银行存款	168,708,913.95	90,438,922.65
结算备付金	1,465,327.12	3,636,246.76
存出保证金	1,109,650.32	1,730,888.51
交易性金融资产	1,066,355,721.81	1,014,733,590.77
其中：股票投资	899,988,072.44	838,342,155.77
基金投资	-	-
债券投资	166,367,649.37	176,391,435.00
资产支持证券投资	-	-
衍生金融资产	-	-
买入返售金融资产	-	-
应收证券清算款	-	3,354,453.79
应收利息	2,803,889.10	3,291,721.63
应收股利	-	-
应收申购款	1,124,449.83	607,728.16
递延所得税资产	-	-
其他资产	-	-
资产总计	1,241,567,952.13	1,117,793,552.27
负债和所有者权益	本期末	上年度末
	2011年12月31日	2010年12月31日
负 债：		
短期借款	-	-
交易性金融负债	-	-
衍生金融负债	-	-
卖出回购金融资产款	-	-
应付证券清算款	23,954,599.83	4,386,429.55
应付赎回款	255,358.62	257,173.19
应付管理人报酬	1,624,932.89	1,492,109.14
应付托管费	270,822.13	248,684.82
应付销售服务费	-	-
应付交易费用	343,161.82	2,576,359.67
应交税费	61,953.30	17,969.20
应付利息	-	-

应付利润	-	-
递延所得税负债	-	-
其他负债	393,202.83	402,499.11
负债合计	26,904,031.42	9,381,224.68
所有者权益：		
实收基金	1,395,680,758.06	1,053,958,582.83
未分配利润	-181,016,837.35	54,453,744.76
所有者权益合计	1,214,663,920.71	1,108,412,327.59
负债和所有者权益总计	1,241,567,952.13	1,117,793,552.27

注：1、报告截止日 2011 年 12 月 31 日，基金份额净值 0.870 元，基金份额总额 1,395,680,758.06 份。

7.2 利润表

会计主体：华安动态灵活配置混合型证券投资基金

本报告期：2011 年 1 月 1 日至 2011 年 12 月 31 日

单位：人民币元

项 目	本期 2011年1月1日至 2011年12月31日	上年度可比期间 2010年1月1日至 2010年12月31日
一、收入	-241,980,132.37	73,234,634.72
1. 利息收入	6,753,683.15	13,284,750.89
其中：存款利息收入	2,098,034.50	2,199,404.92
债券利息收入	4,215,002.94	9,621,572.23
资产支持证券利息收入	-	-
买入返售金融资产收入	440,645.71	1,463,773.74
其他利息收入	-	-
2. 投资收益（损失以“-”填列）	-48,970,732.28	-25,982,178.07
其中：股票投资收益	-55,695,670.35	-34,200,887.43
基金投资收益	-	-
债券投资收益	-632,963.63	1,315,836.03
资产支持证券投资收益	-	-
衍生工具收益	-	-
股利收益	7,357,901.70	6,902,873.33
3. 公允价值变动收益（损失以“-”号填列）	-200,513,390.87	83,636,415.64

4. 汇兑收益（损失以“-”号填列）	-	-
5. 其他收入（损失以“-”号填列）	750,307.63	2,295,646.26
减：二、费用	33,411,468.75	47,203,726.82
1. 管理人报酬	19,753,453.87	29,286,859.19
2. 托管费	3,292,242.33	4,881,143.27
3. 销售服务费	-	-
4. 交易费用	9,879,531.98	12,450,316.74
5. 利息支出	72,352.07	161,806.12
其中：卖出回购金融资产支出	72,352.07	161,806.12
6. 其他费用	413,888.50	423,601.50
三、利润总额（亏损总额以“-”号填列）	-275,391,601.12	26,030,907.90
减：所得税费用	-	-
四、净利润（净亏损以“-”号填列）	-275,391,601.12	26,030,907.90

7.3 所有者权益（基金净值）变动表

会计主体：华安动态灵活配置混合型证券投资基金

本报告期：2011年1月1日至2011年12月31日

单位：人民币元

项目	本期		
	2011年1月1日至2011年12月31日		
	实收基金	未分配利润	所有者权益合计
一、期初所有者权益（基金净值）	1,053,958,582.83	54,453,744.76	1,108,412,327.59
二、本期经营活动产生的基金净值变动数（本期利润）	-	-275,391,601.12	-275,391,601.12
三、本期基金份额交易产生的基金净值变动数（净值减少以“-”号填列）	341,722,175.23	39,921,019.01	381,643,194.24
其中：1. 基金申购款	1,160,343,503.24	89,831,020.33	1,250,174,523.57
2. 基金赎回款	-818,621,328.01	-49,910,001.32	-868,531,329.33
四、本期向基金份额持有人分配利润产生的基金净值变动（净值减少以“-”号填列）	-	-	-
五、期末所有者权益（基金净值）	1,395,680,758.06	-181,016,837.35	1,214,663,920.71
项目	上年度可比期间		

	2010年1月1日至2010年12月31日		
	实收基金	未分配利润	所有者权益合计
一、期初所有者权益(基金净值)	2,885,212,648.61	9,040,077.89	2,894,252,726.50
二、本期经营活动产生的基金净值变动数(本期利润)	-	26,030,907.90	26,030,907.90
三、本期基金份额交易产生的基金净值变动数(净值减少以“-”号填列)	-1,831,254,065.78	19,382,758.97	-1,811,871,306.81
其中：1. 基金申购款	68,616,298.47	-1,410,190.81	67,206,107.66
2. 基金赎回款	-1,899,870,364.25	20,792,949.78	-1,879,077,414.47
四、本期向基金份额持有人分配利润产生的基金净值变动(净值减少以“-”号填列)	-	-	-
五、期末所有者权益(基金净值)	1,053,958,582.83	54,453,744.76	1,108,412,327.59

报告附注为财务报表的组成部分。

本报告 7.1 至 7.4，财务报表由下列负责人签署：

基金管理公司负责人：李劼，主管会计工作负责人：赵敏，会计机构负责人：陈林

7.4 报表附注

7.4.1 基金基本情况

华安动态灵活配置混合型证券投资基金(以下简称“本基金”)经中国证券监督管理委员会(以下简称“中国证监会”)证监许可[2009]第 1115 号《关于核准华安动态灵活配置混合型证券投资基金募集的批复》核准，由华安基金管理有限公司依照《中华人民共和国证券投资基金法》和《华安动态灵活配置混合型证券投资基金基金合同》负责公开募集。本基金为契约型开放式基金，存续期限不定，首次设立募集不包括认购资金利息共募集 2,885,044,923.70 元，业经普华永道中天会计师事务所有限公司普华永道中天验字(2009)第 274 号验资报告予以验证。经向中国证监会备案，《华安动态灵活配置混合型证券投资基金基金合同》于 2009 年 12 月 22 日正式生效，基金合同生效日的基金份额总额为 2,885,212,648.61 份基金份额，其中认购资金利息折合 167,724.91 份基金份额。本基金的基金管理人为华安基金管理有限公司，基金托管人为中国工商银行股份有限公司(以下简称“中国工商银行”)。

根据《中华人民共和国证券投资基金法》和《华安动态灵活配置混合型证券投资基金基金合同》的有关规定，本基金的投资范围为具有良好流动性的金融工具，包括国内依法发行上市的股票、债券、货币市场工具、权证、资产支持证券以及法律法规或中国证监会允许基金投资的其他金融工具。本基金股票资产的投资比例占基金资产的 30%-80%；债券等固定收益类资产的投资比例占基金资产的 0%-65%；权证的投资比例占基金资产净值的 0%-3%；现金或者到期日在一年

以内的政府债券的投资比例不低于基金资产净值的 5%。本基金的业绩比较基准为： $60\% \times \text{沪深 300 指数收益率} + 40\% \times \text{中国债券总指数收益率}$ 。

本财务报表由本基金的基金管理人华安基金管理有限公司于 2012 年 3 月 26 日批准报出。

7.4.2 会计报表的编制基础

本基金的财务报表按照财政部于 2006 年 2 月 15 日颁布的《企业会计准则—基本准则》和 38 项具体会计准则、其后颁布的企业会计准则应用指南、企业会计准则解释以及其他相关规定(以下合称“企业会计准则”)、中国证监会公告[2010]5 号《证券投资基金信息披露 XBRL 模板第 3 号<年度报告和半年度报告>》、中国证券业协会于 2007 年 5 月 15 日颁布的《证券投资基金会计核算业务指引》、《华安动态灵活配置混合型证券投资基金 基金合同》和在财务报表附注 7.4.4 所列示的中国证监会发布的有关规定及允许的基金行业实务操作编制。

7.4.3 遵循企业会计准则及其他有关规定的声明

本基金 2011 年度财务报表符合企业会计准则的要求，真实、完整地反映了本基金 2011 年 12 月 31 日的财务状况以及 2011 年度的经营成果和基金净值变动情况等有关信息。

7.4.4 本报告期所采用的会计政策、会计估计与最近一期年度报告相一致的说明

本报告期所采用的会计政策、会计估计与最近一期年度报告相一致。

7.4.5 会计政策和会计估计变更以及差错更正的说明

7.4.5.1 会计政策变更的说明

本基金本报告期未发生会计政策变更。

7.4.5.2 会计估计变更的说明

本基金本报告期未发生会计估计变更。

7.4.5.3 差错更正的说明

本基金在本报告期间无须说明的会计差错更正。

7.4.6 税项

根据财政部、国家税务总局财税[2002]128 号《关于开放式证券投资基金有关税收问题的通知》、财税[2004]78 号《关于证券投资基金税收政策的通知》、财税[2005]102 号《关于股息红利个人所得税有关政策的通知》、财税[2005]107 号《关于股息红利有关个人所得税政策的补充通知》、财税[2008]1 号《关于企业所得税若干优惠政策的通知》及其他相关财税法规和实务操作，主要税项列示如下：

- (1) 以发行基金方式募集资金不属于营业税征收范围，不征收营业税。
- (2) 基金买卖股票、债券的差价收入暂免征收营业税和企业所得税。

(3) 对基金取得的企业债券利息收入，由发行债券的企业在向基金派发利息时代扣代缴 20% 的个人所得税，暂不征收企业所得税。对基金取得的股票的股息、红利收入，由上市公司在向基金派发股息、红利时暂减按 50% 计入个人应纳税所得额，依照现行税法规定即 20% 代扣代缴个人所得税，暂不征收企业所得税。

(4) 基金卖出股票按 0.1% 的税率缴纳股票交易印花税，买入股票不征收股票交易印花税。

7.4.7 关联方关系

关联方名称	与本基金的关系
华安基金管理有限公司（“华安基金公司”）	基金管理人、注册登记机构、基金销售机构
中国工商银行股份有限公司（“中国工商银行”）	基金托管人、基金代销机构
上海国际信托有限公司	基金管理人的股东
上海电气(集团)总公司	基金管理人的股东
上海工业投资(集团)有限公司	基金管理人的股东
上海锦江国际投资管理有限公司	基金管理人的股东
国泰君安投资管理股份有限公司	基金管理人的股东

注：下述关联交易均在正常业务范围内按一般商业条款订立。

7.4.8 本报告期及上年度可比期间的关联方交易

7.4.8.1 通过关联方交易单元进行的交易

7.4.8.1.1 股票交易

无。

7.4.8.1.2 权证交易

无。

7.4.8.1.3 债券交易

无。

7.4.8.1.4 应支付关联方的佣金

无。

7.4.8.2 关联方报酬

7.4.8.2.1 基金管理费

单位：人民币元

项目	本期 2011年1月1日至2011年 12月31日	上年度可比期间 2010年1月1日至2010年 12月31日
当期发生的基金应支付的管理费	19,753,453.87	29,286,859.19
其中：支付销售机构的客户维护费	2,262,947.01	5,383,282.17

注：支付基金管理人华安基金管理有限公司的管理人报酬按前一日基金资产净值 1.5% 的年费率计提，逐日累计至每月月底，按月支付。其计算公式为：

日管理人报酬 = 前一日基金资产净值 X 1.5% / 当年天数。

7.4.8.2.2 基金托管费

单位：人民币元

项目	本期 2011年1月1日至2011年 12月31日	上年度可比期间 2010年1月1日至2010年12 月31日
当期发生的基金应支付的托管费	3,292,242.33	4,881,143.27

注：支付基金托管人中国工商银行的托管费按前一日基金资产净值 0.25% 的年费率计提，逐日累计至每月月底，按月支付。其计算公式为：

日托管费 = 前一日基金资产净值 X 0.25% / 当年天数。

7.4.8.3 与关联方进行银行间同业市场的债券(含回购)交易

单位：人民币元

本期 2011年1月1日至2011年12月31日						
银行间市场交易的 各关联方名称	债券交易金额		基金逆回购		基金正回购	
	基金买入	基金卖出	交易金额	利息收入	交易金额	利息支出
中国工商银行	-	-	-	-	-	-
上年度可比期间 2010年1月1日至2010年12月31日						
银行间市场交易的 各关联方名称	债券交易金额		基金逆回购		基金正回购	
	基金买入	基金卖出	交易金额	利息收入	交易金额	利息支出
中国工商银行	-	20,449,916.44	-	-	-	-

7.4.8.4 各关联方投资本基金的情况

7.4.8.4.1 报告期内基金管理人运用固有资金投资本基金的情况

份额单位：份

项目	本期 2011年1月1日至2011年 12月31日	上年度可比期间 2010年1月1日至2010年 12月31日
期初持有的基金份额	19,999,000.00	19,999,000.00
期间申购/买入总份额	-	-
期间因拆分变动份额	-	-
减：期间赎回/卖出总份额	-	-
期末持有的基金份额	19,999,000.00	19,999,000.00
期末持有的基金份额占基金 总份额比例	1.43%	1.90%

7.4.8.4.2 报告期末除基金管理人之外的其他关联方投资本基金的情况

无。

7.4.8.5 由关联方保管的银行存款余额及当期产生的利息收入

单位：人民币元

关联方名称	本期 2011年1月1日至2011年12月 31日		上年度可比期间 2010年1月1日至2010年12月 31日	
	期末余额	当期利息收入	期末余额	当期利息收入
中国工商银行	168,708,913.95	2,001,629.55	90,438,922.65	2,040,672.86

注：本基金的银行存款由基金托管人中国工商银行保管，按银行同业利率计息。

7.4.8.6 本基金在承销期内参与关联方承销证券的情况

无。

7.4.8.7 其他关联交易事项的说明

无。

7.4.9 期末（2011年12月31日）本基金持有的流通受限证券

7.4.9.1 因认购新发/增发证券而于期末持有的流通受限证券

金额单位：人民币元

7.4.9.1.1 受限证券类别：股票										
证券代码	证券名称	成功认购日	可流通日	流通受限类型	认购价格	期末估值单价	数量 (单位：股)	期末成本总额	期末估值总额	备注
002648	卫星石化	2011-12-20	2012-03-28	新股网下申购	40.00	36.10	1,200,000	48,000,000.00	43,320,000.00	-
002624	金磊股份	2011-10-19	2012-01-30	新股网下申购	11.20	16.10	1,250,000	14,000,000.00	20,125,000.00	-
002639	雪人股份	2011-11-22	2012-03-05	新股网下申购	19.80	13.56	800,000	15,840,000.00	10,848,000.00	-

注：基金可使用以基金名义开设的股票账户，比照个人投资者和一般法人、战略投资者参与新股认购。其中基金作为一般法人或战略投资者认购的新股，根据基金与上市公司所签订申购协议的规定，在新股上市后的约定期限内不能自由转让；基金作为个人投资者参与网上认购获配的新股或增发新股，从新股获配日至新股上市日之间不能自由转让。

7.4.9.2 期末持有的暂时停牌等流通受限股票

金额单位：人民币元

股票代码	股票名称	停牌日期	停牌原因	期末 估值单价	复牌日期	复牌 开盘单价	数量(股)	期末 成本总额	期末 估值总额	备注
600056	中国医药	2011-11-16	重大资产重组	20.24	未知	未知	450,036	11,318,505.18	9,108,728.64	-

注：本基金截至 2011 年 12 月 31 日止持有以上因公布的重大事项可能产生重大影响而被暂时停牌的股票，该类股票将在所公布事项的重大影响消除后，经交易所批准复牌。

7.4.9.3 期末债券正回购交易中作为抵押的债券

7.4.9.3.1 银行间市场债券正回购

截至报告期末 2011 年 12 月 31 日止，本基金无银行间市场债券正回购交易中作为抵押的债券。

7.4.9.3.2 交易所市场债券正回购

截至报告期末 2011 年 12 月 31 日止，本基金无交易所市场债券正回购交易中作为抵押的债券。

7.4.10 有助于理解和分析会计报表需要说明的其他事项

(1) 公允价值

(a) 不以公允价值计量的金融工具

不以公允价值计量的金融资产和负债主要包括应收款项和其他金融负债，其账面价值与公允价值相差很小。

(b) 以公允价值计量的金融工具

(i) 金融工具公允价值计量的方法

根据在公允价值计量中对计量整体具有重大意义的最低层级的输入值，公允价值层级可分为：

第一层级：相同资产或负债在活跃市场上(未经调整)的报价。

第二层级：直接(比如取自价格)或间接(比如根据价格推算的)可观察到的、除第一层级中的市场报价以外的资产或负债的输入值。

第三层级：以可观察到的市场数据以外的变量为基础确定的资产或负债的输入值(不可观察输入值)。

(ii) 各层次金融工具公允价值

于 2011 年 12 月 31 日，本基金持有的以公允价值计量的金融工具中属于第一层级的余额为 957,124,993.17 元，属于第二层级的余额为 109,230,728.64 元，无属于第三层级的余额(2010 年 12 月 31 日：第一层级 824,715,266.07 元，第二层级 190,018,324.70 元，无属于第三层级的余额)。

(iii) 公允价值所属层次间的重大变动

对于证券交易所上市的股票和债券，若出现重大事项停牌、交易不活跃(包括涨跌停时的交易不活跃)、或属于非公开发行等情况，本基金分别于停牌日至交易恢复活跃日期间、交易不活跃期间及限售期间不将相关股票和债券的公允价

值列入第一层级；并根据估值调整中采用的不可观察输入值对于公允价值的影响程度，确定相关股票和债券公允价值应属第二层级或第三层级。

(iv) 第三层次公允价值余额和本期变动金额

无。

(2) 除公允价值外，截至资产负债表日本基金无需要说明的其他重要事项。

§ 8 投资组合报告

8.1 期末基金资产组合情况

金额单位：人民币元

序号	项目	金额	占基金总资产的比例 (%)
1	权益投资	899,988,072.44	72.49
	其中：股票	899,988,072.44	72.49
2	固定收益投资	166,367,649.37	13.40
	其中：债券	166,367,649.37	13.40
	资产支持证券	-	-
3	金融衍生品投资	-	-
4	买入返售金融资产	-	-
	其中：买断式回购的买入返售金融资产	-	-
5	银行存款和结算备付金合计	170,174,241.07	13.71
6	其他各项资产	5,037,989.25	0.41
7	合计	1,241,567,952.13	100.00

8.2 期末按行业分类的股票投资组合

金额单位：人民币元

代码	行业类别	公允价值	占基金资产净值比例 (%)
A	农、林、牧、渔业	-	-
B	采掘业	-	-
C	制造业	558,153,318.64	45.95
C0	食品、饮料	113,416,453.01	9.34
C1	纺织、服装、皮毛	14,480,000.00	1.19
C2	木材、家具	5,178,000.00	0.43
C3	造纸、印刷	-	-

C4	石油、化学、塑胶、塑料	145,168,581.12	11.95
C5	电子	40,265,452.84	3.31
C6	金属、非金属	20,125,000.00	1.66
C7	机械、设备、仪表	116,630,980.35	9.60
C8	医药、生物制品	102,888,851.32	8.47
C99	其他制造业	-	-
D	电力、煤气及水的生产和供应业	7,139,907.18	0.59
E	建筑业	8,058,000.00	0.66
F	交通运输、仓储业	9,648,000.00	0.79
G	信息技术业	111,035,893.94	9.14
H	批发和零售贸易	42,920,002.94	3.53
I	金融、保险业	69,461,554.61	5.72
J	房地产业	12,744,000.00	1.05
K	社会服务业	43,938,243.73	3.62
L	传播与文化产业	36,889,151.40	3.04
M	综合类	-	-
	合计	899,988,072.44	74.09

8.3 期末按公允价值占基金资产净值比例大小排序的前十名股票投资明细

金额单位：人民币元

序号	股票代码	股票名称	数量（股）	公允价值	占基金资产净值比例（%）
1	002595	豪迈科技	2,000,089	48,002,136.00	3.95
2	002648	卫星石化	1,200,000	43,320,000.00	3.57
3	000858	五粮液	1,200,000	39,360,000.00	3.24
4	600016	民生银行	6,500,000	38,285,000.00	3.15
5	601208	东材科技	1,719,999	32,473,581.12	2.67
6	002582	好想你	599,966	31,198,232.00	2.57
7	000001	深发展A	1,999,779	31,176,554.61	2.57
8	600160	巨化股份	1,500,000	30,075,000.00	2.48
9	300245	天玑科技	930,000	25,482,000.00	2.10
10	300058	蓝色光标	800,038	24,241,151.40	2.00

注：投资者欲了解本报告期末基金投资的所有股票明细，应阅读登载于 <http://www.huaan.com.cn> 网站的年度报告正文。

8.4 报告期内股票投资组合的重大变动

8.4.1 累计买入金额超出期初基金资产净值 2%或前 20 名的股票明细

金额单位：人民币元

序号	股票代码	股票名称	本期累计买入金额	占期初基金资产净值比例（%）
1	000422	湖北宜化	80,853,065.64	7.29
2	600426	华鲁恒升	57,478,882.13	5.19
3	000063	中兴通讯	56,628,618.83	5.11
4	600425	青松建化	56,085,791.70	5.06
5	600498	烽火通信	53,609,204.71	4.84
6	600636	三爱富	51,851,787.47	4.68
7	002595	豪迈科技	51,195,299.53	4.62
8	600066	宇通客车	49,902,165.35	4.50
9	000858	五粮液	48,808,914.74	4.40
10	002648	卫星石化	48,000,000.00	4.33
11	600016	民生银行	47,975,000.00	4.33
12	000568	泸州老窖	47,762,458.84	4.31
13	000877	天山股份	45,957,648.98	4.15
14	600585	海螺水泥	45,704,399.78	4.12
15	000001	深发展 A	44,926,610.26	4.05
16	601208	东材科技	43,937,724.67	3.96
17	000680	山推股份	43,456,668.14	3.92
18	000623	吉林敖东	40,833,140.09	3.68
19	600060	海信电器	40,521,449.39	3.66
20	600835	上海机电	38,859,807.13	3.51
21	000527	美的电器	37,989,131.46	3.43
22	600482	风帆股份	37,752,543.65	3.41
23	000597	东北制药	35,495,702.30	3.20
24	600660	福耀玻璃	35,078,544.34	3.16
25	601168	西部矿业	34,385,982.40	3.10

26	000635	英力特	34,293,118.47	3.09
27	600557	康缘药业	33,170,270.27	2.99
28	600240	华业地产	33,142,686.16	2.99
29	000024	招商地产	32,793,395.45	2.96
30	600048	保利地产	32,328,483.77	2.92
31	002582	好想你	31,762,575.20	2.87
32	002099	海翔药业	31,687,470.49	2.86
33	601088	中国神华	30,439,807.00	2.75
34	600089	特变电工	30,415,705.97	2.74
35	600362	江西铜业	30,317,450.86	2.74
36	600496	精工钢构	29,974,027.39	2.70
37	002484	江海股份	29,800,695.07	2.69
38	000961	中南建设	29,663,706.87	2.68
39	600036	招商银行	29,655,893.76	2.68
40	601601	中国太保	29,614,012.82	2.67
41	600418	江淮汽车	29,554,045.29	2.67
42	002061	江山化工	29,003,426.83	2.62
43	600029	南方航空	28,587,978.00	2.58
44	000860	顺鑫农业	28,437,844.38	2.57
45	601179	中国西电	27,955,436.00	2.52
46	600537	亿晶光电	27,496,002.03	2.48
47	600694	大商股份	27,222,472.85	2.46
48	300245	天玑科技	27,013,067.79	2.44
49	600030	中信证券	26,828,249.04	2.42
50	600406	国电南瑞	26,812,280.80	2.42
51	002281	光迅科技	26,603,346.70	2.40
52	601799	星宇股份	26,491,291.45	2.39
53	002073	软控股份	26,161,009.02	2.36
54	600502	安徽水利	26,072,109.59	2.35
55	600787	中储股份	25,703,099.23	2.32
56	000789	江西水泥	25,069,081.78	2.26

57	600547	山东黄金	24,992,712.57	2.25
58	600337	美克股份	24,242,631.52	2.19
59	002244	滨江集团	24,140,892.33	2.18
60	300096	易联众	24,030,016.51	2.17
61	600079	人福医药	22,332,530.99	2.01

注：本项“买入金额”均按买卖成交金额（成交单价乘以成交数量）填列，不考虑相关交易费用。

8.4.2 累计卖出金额超出期初基金资产净值 2%或前 20 名的股票明细

金额单位：人民币元

序号	股票代码	股票名称	本期累计卖出金额	占期初基金资产净值比例（%）
1	600636	三爱富	93,732,832.86	8.46
2	600068	葛洲坝	88,836,292.31	8.01
3	600160	巨化股份	88,052,513.34	7.94
4	600496	精工钢构	58,950,302.31	5.32
5	600475	华光股份	57,820,054.28	5.22
6	000422	湖北宜化	54,841,782.27	4.95
7	600066	宇通客车	53,456,671.60	4.82
8	600585	海螺水泥	52,878,629.23	4.77
9	600425	青松建化	50,457,947.23	4.55
10	000063	中兴通讯	47,764,216.50	4.31
11	600029	南方航空	47,584,925.90	4.29
12	000568	泸州老窖	47,041,891.24	4.24
13	000680	山推股份	45,726,894.85	4.13
14	600991	广汽长丰	45,380,986.57	4.09
15	000877	天山股份	42,983,541.17	3.88
16	600498	烽火通信	42,046,857.45	3.79
17	601601	中国太保	40,751,009.49	3.68
18	600362	江西铜业	39,911,153.67	3.60
19	000425	徐工机械	37,574,284.61	3.39
20	600660	福耀玻璃	35,741,073.53	3.22
21	600060	海信电器	35,649,932.81	3.22

22	000623	吉林敖东	34,958,404.30	3.15
23	000527	美的电器	34,641,236.13	3.13
24	000002	万科A	34,227,040.58	3.09
25	600835	上海机电	33,353,661.05	3.01
26	000024	招商地产	31,806,388.50	2.87
27	600426	华鲁恒升	31,371,387.20	2.83
28	600240	华业地产	31,187,162.28	2.81
29	002161	远望谷	30,865,531.91	2.78
30	600866	星湖科技	30,721,123.69	2.77
31	600525	长园集团	30,238,030.25	2.73
32	600089	特变电工	30,014,506.74	2.71
33	600482	风帆股份	29,615,962.25	2.67
34	601168	西部矿业	29,508,180.66	2.66
35	000887	中鼎股份	29,292,866.01	2.64
36	000635	英力特	28,019,501.45	2.53
37	601179	中国西电	27,998,687.28	2.53
38	002061	江山化工	27,783,389.36	2.51
39	600582	天地科技	27,596,725.68	2.49
40	601766	中国南车	26,831,300.60	2.42
41	000789	江西水泥	26,771,870.01	2.42
42	601088	中国神华	26,732,924.36	2.41
43	600332	广州药业	26,456,465.41	2.39
44	000597	东北制药	26,023,154.21	2.35
45	002281	光迅科技	25,810,418.12	2.33
46	600048	保利地产	25,713,550.48	2.32
47	000961	中南建设	25,709,619.33	2.32
48	600239	云南城投	25,546,741.91	2.30
49	600036	招商银行	25,230,528.97	2.28
50	000009	中国宝安	23,917,738.07	2.16
51	600071	凤凰光学	23,731,823.36	2.14
52	600537	亿晶光电	23,679,965.69	2.14

53	600030	中信证券	23,412,709.25	2.11
54	600418	江淮汽车	23,387,357.85	2.11
55	002484	江海股份	22,806,775.63	2.06
56	000860	顺鑫农业	22,317,652.49	2.01

注：本项“卖出金额”均按买卖成交金额（成交单价乘以成交数量）填列，不考虑相关交易费用。

8.4.3 买入股票的成本总额及卖出股票的收入总额

单位：人民币元

买入股票的成本（成交）总额	3,484,931,845.23
卖出股票的收入（成交）总额	3,173,893,330.72

注：本项“买入股票的成本（成交）总额”和“卖出股票的收入（成交）总额”均按买卖成交金额（成交单价乘以成交数量）填列，不考虑相关交易费用。

8.5 期末按债券品种分类的债券投资组合

金额单位：人民币元

序号	债券品种	公允价值	占基金资产净值比例（%）
1	国家债券	70,000,000.00	5.76
2	央行票据	-	-
3	金融债券	-	-
	其中：政策性金融债	-	-
4	企业债券	26,678,765.80	2.20
5	企业短期融资券	30,122,000.00	2.48
6	中期票据	-	-
7	可转债	39,566,883.57	3.26
8	其他	-	-
9	合计	166,367,649.37	13.70

8.6 期末按公允价值占基金资产净值比例大小排名的前五名债券投资明细

金额单位：人民币元

序号	债券代码	债券名称	数量（张）	公允价值	占基金资产净值比例（%）
1	110011	11 付息国债 11	700,000	70,000,000.00	5.76
2	113001	中行转债	366,860	34,697,618.80	2.86

3	1181147	11 中普天 CP01	200,000	20,060,000.00	1.65
4	122023	09 万业债	175,260	16,483,203.00	1.36
5	1181087	11 丝绸 CP01	100,000	10,062,000.00	0.83

8.7 期末按公允价值占基金资产净值比例大小排名的前十名资产支持证券投资明细

本基金本报告期末未持有资产支持证券。

8.8 期末按公允价值占基金资产净值比例大小排名的前五名权证投资明细

本基金本报告期末未持有权证。

8.9 投资组合报告附注

8.9.1 2011年5月27日，五粮液收到中国证监会的《行政处罚决定书》。本基金投资该股票的决策程序符合相关法律法规的要求。报告期内，基金投资的前十名其他证券的发行主体没有被监管部门立案调查的，也没有在报告编制日前一年内受到公开谴责、处罚的情况。

8.9.2 本基金投资前十名股票中，不存在投资于超出基金合同规定备选股票库之外的股票。

8.9.3 期末其他各项资产构成

单位：人民币元

序号	名称	金额
1	存出保证金	1,109,650.32
2	应收证券清算款	-
3	应收股利	-
4	应收利息	2,803,889.10
5	应收申购款	1,124,449.83
6	其他应收款	-
7	待摊费用	-
8	其他	-
9	合计	5,037,989.25

8.9.4 期末持有的处于转股期的可转换债券明细

金额单位：人民币元

序号	债券代码	债券名称	公允价值	占基金资产净值比例（%）
1	113001	中行转债	34,697,618.80	2.86
2	110015	石化转债	4,459,628.70	0.37

3	125887	中鼎转债	409,636.07	0.03
---	--------	------	------------	------

8.9.5 期末前十名股票中存在流通受限情况的说明

金额单位：人民币元

序号	股票代码	股票名称	流通受限部分的公允价值	占基金资产净值比例 (%)	流通受限情况说明
1	002648	卫星石化	43,320,000.00	3.57	网下新股未上市

§ 9 基金份额持有人信息

9.1 期末基金份额持有人户数及持有人结构

份额单位：份

持有人户数 (户)	户均持有的基金份额	持有人结构			
		机构投资者		个人投资者	
		持有份额	占总份额比例	持有份额	占总份额比例
23,829	58,570.68	868,068,212.13	62.20%	527,612,545.93	37.80%

9.2 期末基金管理人的从业人员持有本开放式基金的情况

项目	持有份额总数 (份)	占基金总份额比例
基金管理公司所有从业人员持有本开放式基金	2,491,774.95	0.18%

§ 10 开放式基金份额变动

单位：份

基金合同生效日(2009年12月22日)基金份额总额	2,885,212,648.61
本报告期期初基金份额总额	1,053,958,582.83
本报告期基金总申购份额	1,160,343,503.24
减：本报告期基金总赎回份额	818,621,328.01
本报告期基金拆分变动份额	-
本报告期期末基金份额总额	1,395,680,758.06

注：总申购份额含转换入份额，总赎回份额含转换出份额。

§ 11 重大事件揭示

11.1 基金份额持有人大会决议

本报告期内无基金份额持有人大会决议。

11.2 基金管理人、基金托管人的专门基金托管部门的重大人事变动

1、本基金管理人重大人事变动如下：

(1) 2011年8月26日，基金行业高级管理人员变更公告，李炳旺副总经理因个人原因辞职。

(2) 2011年9月17日，关于董事变更的公告，经本公司股东会审议通过，选举朱仲群先生、李劼先生为本公司董事，俞妙根先生、陈兵先生不再担任本公司董事。

(3) 2011年9月17日，关于基金行业高级管理人员变更公告，俞妙根董事长因个人原因辞职，由李劼总经理代任董事长职务。

(4) 2011年9月24日，关于基金行业高级管理人员变更公告，韩勇副总经理因个人原因辞职。

(5) 2011年11月12日，关于基金行业高级管理人员变更公告，邵杰军副总经理因个人原因辞职。

(6) 2011年12月16日，关于基金行业高级管理人员变更公告，朱仲群先生任华安基金管理有限公司董事长。朱仲群先生经中国证监会核准取得高管任职资格。李劼总经理不再代行董事长职务。

2、本基金托管人的专门基金托管部门的重大人事变动如下：

无。

11.3 涉及基金管理人、基金财产、基金托管业务的诉讼

报告期内无涉及本基金财产、基金托管业务的诉讼。报告期内基金管理人无涉及本基金财产的诉讼。

11.4 基金投资策略的改变

本报告期内无基金投资策略的改变。

11.5 为基金进行审计的会计师事务所情况

本报告期内本基金未改聘为基金审计的会计师事务所。

报告年度支付给聘任会计师事务所的报酬情况：93,000.00元。

目前的审计机构已提供审计服务的连续年限：自基金合同生效日起至今。

11.6 管理人、托管人及其高级管理人员受稽查或处罚等情况

本报告期内无管理人、托管人及其高级管理人员受稽查或处罚等情况。

11.7 基金租用证券公司交易单元的有关情况

11.7.1 基金租用证券公司交易单元进行股票投资及佣金支付情况

金额单位：人民币元

券商名称	交易单元数量	股票交易		应支付该券商的佣金		备注
		成交金额	占当期股票成交总额的比例	佣金	占当期佣金总量的比例	
齐鲁证券有限公司	2	1,044,453,420.05	15.91%	880,834.12	16.06%	-
中天证券有限责任公司	1	818,363,567.83	12.47%	664,924.98	12.12%	-
信达证券股份有限公司	1	650,448,959.44	9.91%	552,877.93	10.08%	-
中国建银投资证券有限责任公司	2	539,096,011.63	8.21%	438,019.94	7.99%	-
东北证券股份有限公司	1	523,697,408.60	7.98%	445,143.91	8.12%	-
兴业证券股份有限公司	1	386,729,263.62	5.89%	328,717.01	5.99%	-
华创证券有限责任公司	1	379,783,013.84	5.79%	322,812.30	5.89%	-
恒泰证券股份有限公司	1	374,838,011.41	5.71%	318,609.79	5.81%	-
东兴证券股份有限公司	1	306,121,304.86	4.66%	260,201.33	4.74%	-
华融证券股份有限公司	1	295,448,764.59	4.50%	251,128.46	4.58%	-
中银国际证券有限责任公司	1	283,849,083.97	4.33%	230,629.75	4.20%	-
北京高华证券有限责任公司	1	272,442,637.74	4.15%	221,361.23	4.04%	-
安信证券股份有限公司	1	244,871,945.43	3.73%	198,960.20	3.63%	-
广发华福证券有限责任公司	1	148,725,669.97	2.27%	126,416.04	2.30%	-
国泰君安证券股份有限公司	1	125,322,056.54	1.91%	101,825.31	1.86%	-
长城证券有限责任公司	1	80,438,571.68	1.23%	68,371.82	1.25%	-
世纪证券有限责任公司	1	39,876,526.31	0.61%	33,895.04	0.62%	-
华泰联合证券有限责任公司	1	27,764,594.65	0.42%	22,559.07	0.41%	-
开源证券有限责任公司	1	14,994,629.74	0.23%	12,745.71	0.23%	-
国信证券股份有限公司	1	5,682,607.05	0.09%	4,830.19	0.09%	-
国都证券有限责任公司	1	-	-	-	-	-
国金证券股份有限公司	1	-	-	-	-	-
民生证券有限责任公司	1	-	-	-	-	-
上海证券有限责任公司	1	-	-	-	-	-
招商证券股份有限公司	1	-	-	-	-	-
中国国际金融有限公司	1	-	-	-	-	-

中国银河证券股份有限公司	1	-	-	-	-	-
中信证券股份有限公司	1	-	-	-	-	-

11.7.2 基金租用证券公司交易单元进行其他证券投资的情况

金额单位：人民币元

券商名称	债券交易		回购交易		权证交易	
	成交金额	占当期债券成交总额的比例	成交金额	占当期回购成交总额的比例	成交金额	占当期权证成交总额的比例
齐鲁证券有限公司	-	-	69,000,000.00	57.98%	-	-
中天证券有限责任公司	1,170,210.57	3.66%	-	-	-	-
信达证券股份有限公司	-	-	-	-	-	-
中国建银投资证券有限责任公司	-	-	-	-	-	-
东北证券股份有限公司	-	-	-	-	-	-
兴业证券股份有限公司	16,865,374.17	52.71%	-	-	-	-
华创证券有限责任公司	-	-	50,000,000.00	42.02%	-	-
恒泰证券股份有限公司	-	-	-	-	-	-
东兴证券股份有限公司	-	-	-	-	-	-
华融证券股份有限公司	-	-	-	-	-	-
中银国际证券有限责任公司	-	-	-	-	-	-
北京高华证券有限责任公司	-	-	-	-	-	-
安信证券股份有限公司	-	-	-	-	-	-
广发华福证券有限责任公司	3,372,063.83	10.54%	-	-	-	-
国泰君安证券股份有限公司	-	-	-	-	-	-
长城证券有限责任公司	10,586,817.23	33.09%	-	-	-	-
世纪证券有限责任公司	-	-	-	-	-	-
华泰联合证券有限责任公司	-	-	-	-	-	-
开源证券有限责任公司	-	-	-	-	-	-
国信证券股份有限公司	-	-	-	-	-	-
国都证券有限责任公司	-	-	-	-	-	-
国金证券股份有限公司	-	-	-	-	-	-
民生证券有限责任公司	-	-	-	-	-	-
上海证券有限责任公司	-	-	-	-	-	-

招商证券股份有限公司	-	-	-	-	-	-
中国国际金融有限公司	-	-	-	-	-	-
中国银河证券股份有限公司	-	-	-	-	-	-
中信证券股份有限公司	-	-	-	-	-	-

注：1、本报告期内，本基金变更交易单元如下：

新增安信证券股份有限公司深圳交易单元 1 个；

新增华创证券有限责任公司上海交易单元 1 个；

新增齐鲁证券有限公司深圳交易单元 1 个；

新增开源证券有限责任公司上海交易单元 1 个。

2、券商专用交易单元选择标准：

基金管理人负责选择证券经营机构，选用其交易单元供本基金证券买卖专用，选择标准为：

(1) 内部管理规范、严谨；具备健全的内控制度，并能满足基金运作高度保密的要求；

(2) 研究实力较强，有固定的研究机构和专门研究人员，能够针对本基金业务需要，提供高质量的研究报告和较为全面的服务；

(3) 具有战略规划和定位，能够积极推动多边业务合作，最大限度地调动整体资源，为基金投资赢取机会；

(4) 其他有利于基金持有人利益的商业合作考虑。

3、券商专用交易单元选择程序：

(1) 对交易单元候选券商的综合服务进行评估

由相关部门牵头并组织有关人员依据上述交易单元选择标准和《券商服务评价办法》，对候选交易单元的券商服务质量和综合实力进行评估。

(2) 填写《新增交易单元申请审核表》

牵头部门汇总对各候选交易单元券商的综合评估结果，择优选出拟新增单元，填写《新增交易单元申请审核表》，对拟新增交易单元的必要性和合规性进行阐述。

(3) 候选交易单元名单提交分管副总经理审批

公司分管副总经理对相关部门提交的《新增交易单元申请审核表》及其对券商综合评估的结果进行审核，并签署审批意见。

(4) 协议签署及通知托管人

基金管理人与被选择的券商签订《证券交易单元租用协议》，并通知基金托管人。

华安基金管理有限公司
二〇一二年三月二十九日